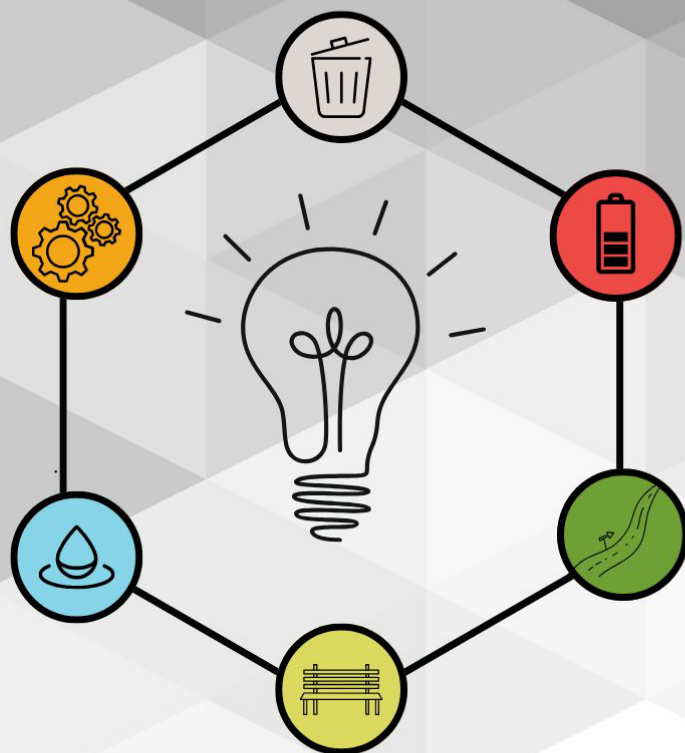


**D
O
T
A
Č
N
Í**



RÁDCE

RAKOVNICKO O.P.S.

KVĚTEN 2025

VERZE 1.7

DOTAČNÍ RÁDCE

RAKOVNICKO O.P.S.

vznikl ve spolupráci projektů MAS Rakovnicko o.p.s. 1 a Místní akční plán ORP Rakovník IV.

Dotační rádce je pro potřeby potenciálních žadatelů průběžně aktualizován. Najdete zde aktuální výzvy vyhlášené napříč řídicími orgány a operačními programy. Naším cílem bylo shrnout přehledně základní informace k jednotlivým výzvám - jejich zaměření, oprávněné žadatele, výši alokace atd. Zároveň je vždy přiložen odkaz na celé znění dané výzvy.

Potencionálním žadatelům pak nabízíme pomoc se zpracováním žádosti a s jejím podáním. Pokud Vás některá z výzev zaujala, máte zájem o podání žádosti, ale nevíte si rady, neváhejte se na nás obrátit.

Bc. Patricie Kovářová / MAS



728 755 167



kovarova@mas-rakovnicko.cz

Mgr. Lucie Paterová / MAS



606 788 143



paterova@mas-rakovnicko.cz

Brigita Pospíšilová / MAP



734 213 667



pospisilova@mas-rakovnicko.cz



Spolufinancováno
Evropskou unií



MINISTERSTVO
PRO MÍSTNÍ
ROZVOJ ČR



MAS Rakovnicko o.p.s. 1 - registrační číslo CZ.07.02.01/00/22_003/0000090



Spolufinancováno
Evropskou unií



Místní akční plán ORP Rakovník IV, Reg. č. CZ.02.02.XX/00/23_017/0008300

Obsah

VÝZVY MAS RAKOVNICKO.....	5
STRATEGICKÝ PLÁN SPOLEČNÉ ZEMĚDĚLSKÉ POLITIKY (SZP) AKTUALIZOVÁNO	5
INTEGROVANÝ REGIONÁLNÍ OPERAČNÍ PROGRAM 2021–2027 (IROP)	6
Výzva č. x – MAS Rakovnicko – IROP – Veřejná prostranství	6
STŘEDOČESKÝ KRAJ	7
FOND CYKLISTICKÉ INFRASTRUKTURY	7
FOND ŽIVOTNÍHO PROSTŘEDÍ A ZEMĚDĚLSTVÍ – VÝSADBA STROMŮ 2025	7
FOND ŽIVOTNÍHO PROSTŘEDÍ A ZEMĚDĚLSTVÍ – INFRASTRUKTURNÍ FOND - DROBNÉ VODOHOSPODÁŘSKÉ PROJEKTY	8
FOND ŽIVOTNÍHO PROSTŘEDÍ A ZEMĚDĚLSTVÍ – INFRASTRUKTURNÍ FOND – ŽIVOTNÍ PROSTŘEDÍ.....	8
FOND PREVENCE – PRAVIDLA 2025 SEL	9
STŘEDOČESKÝ INFRASTRUKTURNÍ FOND – DROBNÉ VODOHOSPODÁŘSKÉ PROJEKTY 2025 NOVÉ	10
STŘEDOČESKÝ INFRASTRUKTURNÍ FOND – ŽIVOTNÍ PROSTŘEDÍ 2025 NOVÉ	11
STŘEDOČESKÝ FOND HEJTMANKY 2025 NOVÉ	12
MINISTERSTVO PRO MÍSTNÍ ROZVOJ	14
DEINSTITUCIONALIZACE SOCIÁLNÍCH SLUŽEB – SC 4.2 (PR)	14
STANDARDIZACE ÚZEMNÍCH PLÁNŮ – SC 1.1 (PR)	14
SOCIÁLNÍ BYDLENÍ II. - SC 4.2 (PR)	15
ÚZEMNÍ PLÁN 2025 NOVÉ	15
MINISTERSTVO ŽIVOTNÍHO PROSTŘEDÍ	17
OPERAČNÍ PROGRAM ŽIVOTNÍ PROSTŘEDÍ (OPŽP).....	17
68. VÝZVA – PŘEDCHÁZENÍ VZNIKU ODPADU AKTUALIZOVÁNO	17
80. VÝZVA - MIGRAČNÍ KORIDORY PRO ŽIVOČICHY	17
83. VÝZVA – ÚPRAVA LESNÍCH POROSTŮ PLÁNOVANÁ	18
84. VÝZVA – VEŘEJNÁ ZELEŇ PLÁNOVANÁ	18
85. VÝZVA – ZPRACOVÁNÍ STUDIÍ A PLÁNŮ PLÁNOVANÁ	19
86. VÝZVA – ZACHYTÁVÁNÍ SRÁŽKOVÝCH A ŠEDÝCH VOD A JEJICH DALŠÍ VYUŽITÍ PLÁNOVANÁ	19
89. VÝZVA – OBNOVA STABILITY SVAHŮ PLÁNOVANÁ	20
90. VÝZVA – PÉČE O VÝZNAMNÉ ČÁSTI PŘÍRODY A KRAJINY PLÁNOVANÁ	20
STÁTNI FOND ŽIVOTNÍHO PROSTŘEDÍ ČESKÉ REPUBLIKY	21
NÁRODNÍ PROGRAM ŽIVOTNÍHO PROSTŘEDÍ.....	21
VÝZVA Č. 13/2024: TVORBA A OBNOVA KRAJINNÝCH PRVKŮ	21
VÝZVA Č. 15/2024: PODPORA KRAJINNÝCH PRVKŮ	21
VÝZVA Č. 5/2025: VĚTRACÍ SYSTÉMY S REKUPERACÍ TEPLA NOVÁ	22
VÝZVA NPO Č. 8/2025 ENERGETICKÉ ÚSPORY VEŘEJNÝCH BUDOV NOVÁ	23
MODERNIZAČNÍ FOND.....	24
VÝZVA RES+ Č. 3/2025 – FOTOVOLTAICKÉ ELEKTRÁRNY NA VEŘEJNÝCH BUDOVÁCH PLÁNOVANÁ	24
VÝZVA RES+ Č. 4/2025 – KOMUNÁLNÍ A KOMUNITNÍ FOTOVOLTAICKÉ ELEKTRÁRNY PLÁNOVANÁ	25
NÁRODNÍ PLÁN OBNOVY.....	26
STÁTNI FOND PODPORY INVESTIC	27
DOSTUPNÉ BYDLENÍ AKTUALIZOVÁNO	27
MINISTERSTVO DOPRAVY	29
BEZBARIÉROVÉ CHODNÍKY AKTUALIZOVÁNO	29
CYKLOSTEZKY AKTUALIZOVÁNO	30
MIMOÚROVŇOVÉ KŘÍŽENÍ S NADŘAZENOU INFRASTRUKTUROU	30
BEZPEČNOST SILNIC II. A III. TŘÍDY NOVÉ	31
MINISTERSTVO PRÁCE A SOCIÁLNÍCH VĚCÍ.....	33

VÝZVA Č. 31_24_138 MODERNIZACE A ROZVOJ POBYTOVÝCH SLUŽEB SOCIÁLNÍ PÉČE II AKTUALIZOVÁNO	33
VÝZVA Č. 31_24_140 ZVYŠOVÁNÍ KAPACIT SOCIÁLNÍHO PORADENSTVÍ, SOCIÁLNÍ PREVENCE A NEPOBYTOVÝCH SLUŽEB PÉČE AKTUALIZOVÁNO	33
VYBUDOVÁNÍ DĚTSKÝCH SKUPIN (3) NOVÉ	36
NADACE A DROBNÉ GRANTY	37
NADACE ČEZ – PODPORA REGIONŮ	37
ORANŽOVÁ HŘIŠTĚ	37
ČEPS A.S. DÁRCOVSKÝ PROGRAM – ŠKOLSTVÍ, VĚDA A PÉČE O MLÁDEŽ	37
ČEPS A.S. DÁRCOVSKÝ PROGRAM – KULTURA.....	38
ČEPS A.S. DÁRCOVSKÝ PROGRAM – OCHRANA ŽIVOTNÍHO PROSTŘEDÍ.....	39
ERASMUS +	39
VÝZVA 02_24_034 ŠABLONY PRO MŠ A ZŠ II	41
ŠABLONY OP JAK II MATEŘSKÉ ŠKOLY	41
ŠABLONY OP JAK II ZÁKLADNÍ ŠKOLY	41
ŠABLONY OP JAK II ZÁKLADNÍ UMĚLECKÉ ŠKOLY	42
ŠABLONY OP JAK II STŘEDISKA VOLNÉHO ČASU	43

VÝZVY MAS RAKOVNICKO

Strategický plán Společné zemědělské politiky (SZP) AKTUALIZOVÁNO

Operační program Společná zemědělská politika je nástupcem operačního Programu rozvoje venkova (PRV).

Celková alokace pro rok 2025: 24 515 000 Kč

Plánované Fiche/ podporované oblasti:

- **Fiche č. 1 – Zemědělské podnikání, zpracování a uvádění zemědělských produktů na trh:** stavby, stroje a technologie – výstavba či rekonstrukce ustájecí prostor, skladovacích prostor, posklizňová úprava, expedice rostlinné výroby, výstavba konstrukcí sadů či chmelnic, skleníků, nákup mobilních strojů, oplocení pastevních areálů atd.
Vyhlášení výzvy je MAS plánováno na podzim 2025 v celkové alokaci 3 000 000 Kč.
- **Fiche č. 2 – Lesnické podnikání a hospodaření v lese:** lesnické podnikání, technologie a stroje pro hospodaření v lese, lesní školkařská činnost, dřevozpracující provozovny.
Vyhlášení výzvy je MAS plánováno na podzim 2025 v celkové alokaci 2 500 000 Kč.
- **Fiche č. 3 – Nezemědělské podnikání:** stavby, stroje, technologie pro „nezemědělce, cestovní ruch, uvádění produktů na trh.
- **Fiche č. 4 – Podnikání malých a středních podniků:** živočišná a rostlinná výroba, stavby stroje nebo technologie v souvislosti s uváděním produktů na trh, stavby stroje či technologie pro hospodaření v lese, nezemědělské podnikání.
Aktivita 4a (zemědělské podnikání) se plánuje vyhlásit na jaře 2026 v celkové alokaci 1 220 872 Kč.
- **Fiche č. 5 – Základní služby a obnova vesnic:** kulturní a spolková zařízení, drobná infrastruktura – zastávky, hřiště, hřbitovy, komunální technika atd., drobné památky, školská zařízení.
Fiche č. 5 je rozdělena na aktivity a, b, c, d.

Na podzim 2025 se plánuje vyhlásit aktivita 5b (Drobná infrastruktura a základní služby - zastávky veřejné dopravy, hřbitovy, dětská hřiště a sportoviště, prostory pro separaci odpadů, komunální technika včetně zázemí) v celkové alokaci 5 000 000 Kč.

Na jaře 2026 se plánuje vyhlásit aktivita 5c (Drobné památky místního významu) v celkové alokaci 1 000 000 Kč.

Na podzim roku 2026 se plánuje vyhlásit aktivita 5a (Kulturní, spolková a společenská zařízení, včetně komunitních center, center vzdělávání a knihoven) v celkové alokaci 3 000 000 Kč.

Na jaře roku 2027 se plánuje vyhlásit aktivita 5d (Školská zařízení (zařízení školního stravování, školní sportoviště/tělocvičny a venkovní prostory) v celkové alokaci 3 585 806 Kč.

- **Fiche č. 6 – Neproduktivní infrastruktura v krajině:** lesní a polní cesty, odpočívadla, sjezdy a obratiště, protierozní úpravy, herní, naučné či fitness prvky.
Vyhlášení výzvy je MAS plánováno na podzim roku 2025 v celkové alokaci 3 000 000 Kč, poté na podzim r. 2026 a jaro 2027.

Bližší informace: sledujte naše webové stránky <https://www.mas-rakovnicko.cz/obdobi-mas/2021-2027/szp/>

Integrovaný regionální operační program 2021–2027 (IROP)

Výzva č. x – MAS Rakovnicko – IROP – Veřejná prostranství

Podporované aktivity:

Revitalizace veřejných prostranství měst a obcí

- Ucelené (komplexní) projekty veřejných prostranství zaměřené na veřejnou a technickou infrastrukturu a související zelenou infrastrukturu (modrou a zelenou složku) a opatření v řešeném území nezbytná pro rozvoj a zlepšení kvality ekosystémových služeb měst a obcí
- Revitalizace, modernizace a zajištění bezpečnosti stávajících veřejných prostranství
- Revitalizace a úprava nevyužívaných ploch

Oprávnění žadatelé: obce, kraje, organizace zřizované nebo zakládáné obcemi/kraji, OSS, příspěvkové organizace OSS, církve, církevní organizace, státní podniky, státní organizace, veřejné a státní vysoké školy, veřejné výzkumné instituce

Výše a podíl dotace

Podíl dotace 95 %

- Minimální výše celkových způsobilých výdajů: 500 000 Kč
- Maximální výše celkových způsobilých výdajů: 2 810 463 Kč

Termíny

- Předpokládaný termín zahájení příjmu žádostí: 2026

Bližší informace: sledujte naše webové stránky <https://www.mas-rakovnicko.cz/obdobi-mas/2021-2027/irop/>

STŘEDOČESKÝ KRAJ

Fond cyklistické infrastruktury

Projekty musí být spolufinancované ze Státního fondu dopravní infrastruktury (SFDI) nebo z Integrovaného regionálního operačního programu (IROP).

Podporované aktivity:

- Výstavba cyklistické infrastruktury na páteřních trasách – maximální výše požadované a poskytnuté dotace nesmí přesáhnout 5 000 000 Kč a současně 100 % ze zbytkové části celkových uznatelných výdajů projektu;
- Páteřní infrastruktura pro parkování jízdních kol
- Doplňková infrastruktura pro parkování jízdních kol

Oprávnění žadatelé: obce, města, DSO na území Středočeského kraje

Termíny: 1. 4. 2025 – 30. 5. 2025

Bližší informace: <https://stredoceskykraj.cz/web/odbor-verejne-mobility/fond-cyklisticke-infrastruktury>

Fond životního prostředí a zemědělství – Výsadba stromů 2025

Středočeský kraj vypisuje pravidla pro poskytnutí darů obcím z rozpočtu Středočeského kraje ze Středočeského Fondu životního prostředí a zemědělství v rámci tematického zadání Výsadba stromů. Účelem daru je zlepšení životního prostředí v obcích a jejich okolí prostřednictvím podpory následné péče o vysazené stromy. Tato péče přispěje k vytvoření kvalitního veřejného prostoru, k vyrovnání teplotních extrémů, ke zlepšení kvality ovzduší a k zadržování vody.

Podporované aktivity:

A) Projekty podpořené ze Státního fondu životního prostředí v rámci Národního programu Životní prostředí – výzva č. 9/2019,

- Prioritní oblast: 5. Životní prostředí ve městech a obcích,
- Podoblast: 5.4 Zlepšení funkčního stavu zeleně ve městech a obcích,
- Podporované aktivity: 5.4.A – Zakládání a obnova ploch zeleně včetně doprovodných vodních prvků přírodně blízkého charakteru a realizace opatření k zajištění podmínek pro existenci volně žijících živočichů v sídlech,

B) Projekty podpořené ze Státního fondu životního prostředí v rámci Národního programu Životní prostředí – výzva č. 4/2021

- Prioritní oblast: 5. Životní prostředí ve městech a obcích,
- Podoblast: 5.4 Zlepšení funkčního stavu zeleně ve městech a obcích,
- Podporované aktivity: 5.4.A – Zakládání a obnova ploch zeleně včetně

doprovodných vodních prvků přírodě blízkého charakteru a realizace opatření k zajištění podmínek pro existenci volně žijících živočichů v sídlech.

C) Projekty, které se řadí ke konkrétní aktivitě obnova krajinných prvků (meze, remízy, aleje atd.)

Oprávnění žadatelé: obce na území Středočeského kraje

Výše a podíl dotace:

Maximální výše požadovaného a poskytnutého daru je určena násobkem počtu vysazených stromů a částky 1 500 Kč na 1 vysazený strom. Maximální výše všech poskytnutých darů dle Pravidel 2025 nesmí v součtu překročit hranici 450 tis. Kč, tj. následnou péčí může být podpořeno v součtu maximálně 300 vysazených stromů.

Termíny: 3. 2. 2025 od 9:00 – 30. 9. 2025 do 13:00

Bližší informace: <https://stredoceskykraj.cz/web/skolstvi/fsvC-2025>

Fond životního prostředí a zemědělství – Infrastrukturní fond - Drobné vodohospodářské projekty

Výhradně zaměřeno na drobné vodohospodářské projekty, které nejsou spolufinancované z jiných dotačních titulů ze státního rozpočtu a rozpočtu EU!

Podporované aktivity:

- Výstavba, rozšíření, rekonstrukce ČOV a kanalizačních sítí
- Výstavba, rozšíření, rekonstrukce vodovodních sítí a vodárenských objektů

Oprávnění žadatelé: Obec do 2 000 obyvatel na území Středočeského kraje, dobrovolný svazek obcí na území Středočeského kraje

Výše a podíl dotace: maximální výše dotace 2 000 000 Kč, minimální spoluúčast 10 %

Termíny: 28. 4. 2025 9:00 – 12. 5. 2025 15:00

Bližší informace: <https://stredoceskykraj.cz/web/dotace/stredocesky-infrastrukturni-fond-drobne-vodohospodarske-projekty-2025>

Fond životního prostředí a zemědělství – Infrastrukturní fond – Životní prostředí

Podpořeny mohou být pouze takové projekty, u kterých je výše vlastních zdrojů vyšší, nežli 35 % RUD žadatele.

Musí být vydáno: „Rozhodnutí o poskytnutí dotace“ nebo „Registrace akce“ nebo „Registrace akce a Rozhodnutí o poskytnutí dotace“.

Podporované aktivity:

- Projekty podpořené ze státního rozpočtu (Ministerstva zemědělství) v rámci programu 129 400 „Podpora opatření pro zmírnění negativních dopadů sucha a nedostatku vody“
- Projekty podpořené ze státního rozpočtu (Ministerstvo zemědělství) v rámci programu 129 410 „Podpora výstavby a technického zhodnocení infrastruktury vodovodů a kanalizací III“
- Projekty podpořené z Operačního programu Životní prostředí pro období 2021-2027 v rámci Specifického cíle „1.4 Podpora přístupu k vodě a udržitelného hospodaření s vodou“
- d) „Projekty podpořené ze státního rozpočtu (Ministerstvo životního prostředí) v rámci Národního programu Životní prostředí – Výzvy č. 9/2023“
- „Projekty podpořené ze státního rozpočtu (Ministerstvo životního prostředí) v rámci Národního programu Životní prostředí – Výzvy č. 6/2024“
- „Projekty podpořené ze státního rozpočtu (Ministerstvo životního prostředí) v rámci Národního programu Životní prostředí – Výzvy č. 7/2024“

Oprávnění žadatelé: obce na území Středočeského kraje, dobrovolný svazek obcí na území Středočeského kraje

Výše a podíl dotace: maximální výše dotace 5 000 000 Kč

Termíny: 12. 5. 2025 9:00 – 30. 5. 2025 13:00

Bližší informace: <https://stredoceskykraj.cz/web/dotace/stredocesky-infrastrukturni-fond-zivotni-prostredi-2025>

Fond prevence – Pravidla 2025 SEL

Program Pravidla 2025 je nová dotační výzva pro poskytování individuálních účelových dotací na selektivní a indikovanou primární prevenci. Zajistit podporu specifických programů primární prevence jejichž potřeba vzniká v průběh celého roku.

Podporované aktivity:

Programy selektivní a indikované primární prevence mohou být realizovány pouze poskytovateli, kteří mají certifikaci odborné způsobilosti poskytovatelů programů primární prevence rizikového chování dle standardů MŠMT nebo dle standardů RVKPP, nebo mají o ni požádáno.

Uznatelné náklady neinvestičního Projektu jsou pouze tyto neinvestiční náklady:

- osobní náklady na zaměstnance dle zákoníku práce, tj. náklady na platy zaměstnanců nebo mzdy zaměstnanců nebo odměny zaměstnanců z dohod konaných mimo pracovní poměr, a to včetně odvodů sociálního a zdravotního pojištění, srážkové daně, které hradí zaměstnavatel za své zaměstnance, a to pouze ve výši v čase a místě obvyklé, a další osobní výdaje, které je zaměstnavatel za zaměstnance nebo zaměstnancům podle

platných obecně závazných předpisů povinen hradit,

- provozní náklady, tj. náklady související se zajištěním poskytování služeb, přitom musejí být efektivně vynaložené, identifikovatelné, prokazatelné a doložitelné.

Oprávnění žadatelé: školy a školská zařízení zapsaná do školského rejstříku dle zákona č. 561/2004 Sb., o předškolním, základním, středním, vyšším odborném a jiném vzdělávání (školský zákon), ve znění pozdějších předpisů, které mají sídlo ve Středočeském kraji s výjimkou škol a školských zařízení zřizovaných Středočeským krajem

Výše a podíl dotace:

Minimální výše požadované dotace 10 000 Kč, maximální výše požadované dotace 50 000 Kč

Pro jednoho žadatele za rok – 50 000 Kč

Maximální limit na 1 třídu/ kolektiv 25 000 Kč

Spoluúčast 5 %

Termíny: 14. 2. 2025 od 9:00 – 14. 11. 2025 do 15:00

Bližší informace: <https://stredoceskykraj.cz/web/dotace/dotace-fondu-prevence>

Středočeský Infrastrukturní fond – Drobné vodohospodářské projekty 2025

NOVÉ

Fond je primárně zaměřen na výstavbu a zkvalitnění vodohospodářské infrastruktury. Tematické zadání „Drobné vodohospodářské projekty“ je výhradně zaměřeno na drobné vodohospodářské projekty, které nejsou spolufinancované z jiných dotačních titulů ze státního rozpočtu a rozpočtu EU!

Podporované aktivity:

- Drobné vodohospodářské projekty v následujících oblastech podpory:
 - o výstavba, rozšíření, rekonstrukce ČOV a kanalizačních sítí
 - o výstavba, rozšíření, rekonstrukce vodovodních sítí a vodárenských objektů

Oprávnění žadatelé: obec na území Středočeského kraje do 2 000 obyvatel, dobrovolný svazek obcí na území Stř. kraje (projekt musí být realizován na území členských obcí, které mají do 2 000 obyvatel)

Výše a podíl dotace: maximální výše dotace je 2 000 000 Kč, minimální spoluúčast žadatele je 10 % z celkových uznatelných nákladů

Termíny: 28. 4. 2025 – 12. 5. 2025 do 15:00

Bližší informace: <https://stredoceskykraj.cz/web/dotace/stredocesky-infrastrukturni-fond-drobne-vodohospodarske-projekty-2025>

Středočeského Infrastrukturního fondu v tematickém zadání Životní prostředí přispívá formou veřejnoprávní smlouvy o poskytnutí dotace na kofinancování projektů, které jsou již podpořeny ze státního rozpočtu (Ministerstva zemědělství):

- v rámci programu 129 400 „Podpora opatření pro zmírnění negativních dopadů sucha a nedostatku vody“
- v rámci programu 129 410 „Podpora výstavby a technického zhodnocení infrastruktury vodovodů a kanalizací III“

a na projekty podpořené z Operačního programu Životní prostředí pro období 2021–2027:

- v rámci specifického cíle 1.4 „Podpora přístupu k vodě a udržitelného hospodaření s vodou“

Podporované aktivity:

Dotaci dle tohoto Programu lze poskytnout na projekt, který splňuje účel vymezený v Tematickém zadání tohoto Programu. Současně musí být tento projekt spolufinancován z jiných veřejných zdrojů, než jsou zdroje poskytovatele a příjemce, přičemž v této souvislosti musí být žadateli ze strany jiného veřejného poskytovatele vydáno „Rozhodnutí o poskytnutí dotace“ nebo „Registrace akce a Rozhodnutí o poskytnutí dotace“.

Tematické zadání Životní prostředí v následujících oblastech podpory:

- „Projekty podpořené ze státního rozpočtu (Ministerstvo zemědělství) v rámci programu 129 400 „Podpora opatření pro zmírnění negativních dopadů sucha a nedostatku vody“

Podprogram 129 403 – Podpora opatření pro zmírnění negativních dopadů sucha a nedostatku vody I.

- „Projekty podpořené ze státního rozpočtu (Ministerstvo zemědělství) v rámci programu 129 410 „Podpora výstavby a technického zhodnocení infrastruktury vodovodů a kanalizací III“

- „Projekty podpořené z Operačního programu Životní prostředí pro období 2021-2027 v rámci Specifického cíle „1.4 Podpora přístupu k vodě a udržitelného hospodaření s vodou“

Téma: Odpadní vody a Pitná voda

- „Projekty podpořené ze státního rozpočtu (Ministerstvo životního prostředí) v rámci Národního programu Životní prostředí – Výzvy č. 9/2023“

- „Projekty podpořené ze státního rozpočtu (Ministerstvo životního prostředí) v rámci Národního programu Životní prostředí – Výzvy č. 6/2024“

- „Projekty podpořené ze státního rozpočtu (Ministerstvo životního prostředí) v rámci Národního programu Životní prostředí – Výzvy č. 7/2024“

Oprávnění žadatelé: obec na území Středočeského kraje, dobrovolný svazek obcí – vzniklý v souladu s § 49 až § 53 zákona 128/2000 Sb., o obcích, ve znění pozdějších předpisů, rovněž na území Středočeského kraje.

Výše a podíl dotace:

Maximální výše požadované dotace a současně maximální výše poskytnuté dotace je v Programu stanovena při splnění podmínek uvedených v odstavci 4 na 5 000 000 Kč.

Při podání žádosti musí žadatel o poskytnutí dotace splňovat tyto podmínky:

a) minimální spoluúčast příjemce na financování projektu činí 15 % celkových uznatelných nákladů projektu,

b) maximální výše požadované dotace a současně maximální výše poskytnuté dotace nepřesáhne výši spoluúčasti příjemce na financování projektu sníženou o 35 % skutečných ročních daňových příjmů příjemce za rok 2024; v případě, že žádost o dotaci podává dobrovolný svazek obcí, skutečné roční daňové příjmy všech členů svazku se pro tento účel sčítají.

Termíny: 12. 5. 2025 – 30. 5. 2025 do 13:00

Bližší informace: <https://stredoceskykraj.cz/web/dotace/stredocesky-infrastrukturni-fond-zivotni-prostredi-2025>

STŘEDOČESKÝ FOND HEJTMANKY 2025

NOVÉ

Podporované aktivity:

- Podpora hejtmanky – činnosti a aktivity v oblasti:
 - výchovy a vzdělávání
 - kultury
 - sportu a tělovýchovy
 - sociální
 - humanitární
 - ochrany životního prostředí
 - a na financování dalších činností a aktivit, nad nimiž převzal záštitu některý z orgánů
 - Středočeského kraje

- Zmírnění následků živelních katastrof k poskytování individuálních účelových dotací nebo darů na rekonstrukci nebo opravu majetku poškozeného živelní katastrofou, který slouží k pozitivní prezentaci Středočeského kraje, k podpoře jeho celkového a všestranného rozvoje a k uspokojování potřeb občanů Stř. kraje, s výjimkou dotací nebo darů za účelem odstraňování povodňových škod na obecním majetku; dotace nebo dar mohou být využity i na pořízení nového majetku plnícího tutéž funkci, kterou plnil movitý i nemovitý majetek katastrofou zničený.

- Humanitární pomoc k poskytování humanitární pomoci obcím ve formě darů v souvislosti s mírněním následků mimořádných událostí a k poskytování humanitární pomoci formou darů a dotací obcím, fyzickým a právnickým osobám v době vyhlášeného stavu nebezpečí dle zákona . 240/2000 Sb., krizový zákon.

- Pomoc v mimořádné nouzi k poskytování darů do veřejné sbírky realizované dle zákona . 117/2001 Sb., o veřejných sbírkách a o změn některých zákonů (zákon o veřejných sbírkách), za účelem pomoci fyzickým osobám v jejich mimořádné životní situaci zapříčiněné zejména živelní katastrofou (mimo režim stavu nebezpečí dle zák. . 240/2000 Sb., krizový zákon).

Oprávnění žadatelé:

Podpora hejtmanky, Zmírnění následků živelních katastrof – právnické a fyzické osoby, obce nebo jejich svazky či sdružení

Humanitární pomoc – obec, v případě vyhlášení stavu nebezpečí dle zákona č. 240/2000 Sb., krizový zákon mohou být příjemci i právnické a fyzické osoby

Pomoc v mimořádné nouzi – právnická osoba konající veřejnou sbírku

Výše a podíl dotace:

Tematické zadání Podpora hejtmanky – min. 20 000 Kč - max. 200 000 Kč, minimální spoluúčast 20 % z celkových uznatelných nákladů akce/projektu.

Zmírnění následků živelních katastrof – min. 50 000 Kč – max. 1 000 000 Kč, minimální spoluúčast 20 % z celkových uznatelných nákladů akce/projektu.

Humanitární pomoc – min. 20 000 Kč – max. 200 000 Kč, min. spoluúčast není stanovena

Pomoc v mimořádné nouzi – min. dotace není stanovena, maximální je 100 000 Kč, minimální spoluúčast není požadována.

Termíny: 5. 3. 2025 – 28. 11. 2025 do 12:00 pro tematické zadání Zmírnění následků živelních katastrof, Humanitární pomoc a Pomoc v mimořádné nouzi od 5. 3. 2025 - 31. 12. 2025 do 12:00

Bližší informace: <https://stredoceskykraj.cz/web/urad/fond-hejtmanky>

MINISTERSTVO PRO MÍSTNÍ ROZVOJ

Deinstitucionalizace sociálních služeb – SC 4.2 (PR)

Podporované aktivity:

Deinstitucionalizace sociálních služeb za účelem sociálního začleňování pro osoby se zdravotním postižením, seniory a osoby s mentálním postižením.

Oprávnění žadatelé: kraje, obce, organizace zřizované nebo zakládáné kraji / obcemi.

Výše a podíl dotace:

Dle typu žadatele, obce 85 %

- Minimální výše celkových způsobilých výdajů: 1 000 000 Kč
- Maximální výše celkových způsobilých výdajů: není stanoveno

Termíny:

- Zahájení příjmu žádostí: 15. 11. 2023
- Ukončení příjmu žádostí: 31. 12. 2027
- Nejzazší datum ukončení realizace projektu: 31. 12. 2029

Bližší informace: <https://irop.gov.cz/cs/vyzvy-2021-2027/vyzvy/59vyzvairop>

Standardizace územních plánů – SC 1.1 (PR)

Podporované aktivity:

- Centralizace, standardizace a sdílení elektronických služeb veřejné správy
- Konverze územního plánu do jednotného standardu územně plánovací dokumentace. Konverzí je chápán převod stávajícího územního plánu, které ve stávajícím stavu není zpracován do jednotného standardu podle § 20a zákona č. 183/2006 Sb., o územním plánování a stavebního řádu (stavební zákon) a od účinnosti Zákona č. 283/2021 Sb., podle § 59 Jednotný standard.

Oprávnění žadatelé: obce, které mají více než 5000 obyvatel (Rakovník, Nové Strašecí)

Výše a podíl dotace:

85 %

- Minimální výše celkových způsobilých výdajů: není stanovena
- Maximální výše celkových způsobilých výdajů: 6 200 000 Kč

Termíny:

- Zahájení příjmu žádostí: 28. 2. 2023
- Ukončení příjmu žádostí: 19. 12. 2025
- Nejzazší datum ukončení realizace projektu: 31. 12. 2027

Bližší informace: <https://irop.gov.cz/cs/vyzvy-2021-2027/vyzvy/76vyzvairop>

Sociální bydlení II. - SC 4.2 (PR)

Podporované aktivity:

Sociální bydlení, pořízení a adaptace bytů, bytových domů a nebytových prostor pro potřeby sociálního bydlení a pořízení nezbytného základního vybavení, včetně zajištění přístupnosti osobám s postižením.

Oprávnění žadatelé: obce; kraje; organizace zřizované nebo zakládané kraji/obcemi; PO OSS; církve; církevní organizace; NNO, které min. 5 let bezprostředně před podáním žádosti nepřetržitě poskytovaly sociální bydlení či úspěšně realizovaly projekt sociálního bydlení v Operačním programu Zaměstnanost.

Výše a podíl dotace

Dle typu žadatele, obce 70 %

- Minimální výše celkových způsobilých výdajů: 500 000 Kč
- Maximální výše celkových způsobilých výdajů: 90 000 000 Kč

Termíny

- Zahájení příjmu žádostí: 21. 2. 2024
- Ukončení příjmu žádostí: 23. 2. 2026
- Nejzazší datum ukončení realizace projektu: 31. 12. 2028

Bližší informace: <https://irop.gov.cz/cs/vyzvy-2021-2027/vyzvy/102vyzvairop>

Územní plán 2025

NOVÉ

Cílem výzvy je podpořit zpracování územních plánů v jednotném standardu či transformaci územních plánů do jednotného standardu.

Podporované aktivity:

V rámci podprogramu budou podporovány dvě dotační aktivity:

- aktivita 1 - Územní plán – jednotný standard
- aktivita 2 - Změna územního plánu – jednotný standard.

Aktivita 1 může zahrnovat následující fáze/etapy:

- zpracování návrhu územního plánu v jednotném standardu podle stavebního zákona a jeho prováděcích předpisů pro společné jednání včetně variant řešení návrhu, pokud je ve schváleném zadání územního plánu zpracování variant uloženo
- vyhodnocení vlivů územního plánu na udržitelný rozvoj území, pokud dotčený orgán ve svém stanovisku k návrhu zadání územního plánu uplatnil požadavek na zpracování vyhodnocení z hlediska vlivů na životní prostředí (SEA), včetně případného vyhodnocení vlivu na soustavu NATURA 2000, pokud příslušný orgán ochrany přírody a krajiny nevyloučil významný vliv na evropsky významnou lokalitu nebo ptačí oblast
- zpracování úpravy návrhu územního plánu v jednotném standardu podle stavebního zákona a jeho prováděcích předpisů pro veřejné projednání

- zpracování úpravy návrhu územního plánu v jednotném standardu podle stavebního zákona a jeho prováděcích předpisů pro opakované veřejné projednání
- zpracování úpravy návrhu územního plánu v jednotném standardu podle stavebního zákona a jeho prováděcích předpisů před jeho vydáním.

Aktivita 2 může zahrnovat následující fáze/etapy:

- zpracování návrhu změny územního plánu v jednotném standardu podle stavebního zákona a jeho prováděcích předpisů pro společné jednání
- zpracování návrhu změny územního plánu v jednotném standardu podle stavebního zákona a jeho prováděcích předpisů pro veřejné projednání
- zpracování návrhu změny územního plánu v jednotném standardu podle stavebního zákona a jeho prováděcích předpisů pro opakované veřejné projednání
- zpracování úpravy návrhu změny územního plánu v jednotném standardu podle stavebního zákona a jeho prováděcích předpisů před jejím vydáním
- zpracování úplného znění územního plánu v jednotném standardu podle stavebního zákona a jeho prováděcích předpisů po vydání změny územního plánu.

Oprávnění žadatelé: obce na území ČR, které mají 5000 obyvatel nebo méně (pokud podávají žádost v aktivitě 1), resp. které mají 1000 obyvatel nebo méně (pokud podávají žádost v aktivitě 2).

Výše a podíl dotace:

aktivita 1 - Územní plány – jednotný standard

80 % celkových uznatelných výdajů na zpracování územního plánu, max. však 500 tis. Kč na jeden územní plán

aktivita 2 – Změna územního plánu – jednotný standard 90 % celkových uznatelných výdajů za zpracování dokumentace v jednotném standardu, max. však 250 tis. Kč na jednu změnu územního plánu

Termíny: 13. 1. 2025 – 31. 8. 2025

Bližší informace: <https://mmr.gov.cz/cs/narodni-dotace/podpora-uzemniho-planovani-a-architektonickych-u/uzemni-plany-pro-obce/uzemni-plan-2025>

MINISTERSTVO ŽIVOTNÍHO PROSTŘEDÍ

OPERAČNÍ PROGRAM ŽIVOTNÍ PROSTŘEDÍ (OPŽP)

68. výzva – Předcházení vzniku odpadu

AKTUALIZOVÁNO

Výzva se vztahuje na projekty předcházení vzniku odpadu a jeho svozu a zpracování na území celé ČR. Podporována budou RE-USE centra a kompostéry pro předcházení vzniku komunálních odpadů. Podporována bude i výstavba a modernizace sběrných dvorů, doplnění a zefektivnění systému odděleného sběru/svozu zejména komunálních odpadů včetně podpory door-to-door systémů a zavádění systémů PAYT („Pay-as-You-Throw“).

Podporované aktivity:

- Kompostéry pro předcházení vzniku komunálních odpadů.
- RE-USE centra pro opětovné použití výrobků, včetně aktivit pro opravy a prodloužení životnosti výrobků.
- Pořízení opakovaně použitelného nádobí na obecní akce (talíře, kelímky, příbory atd.). Součástí projektů může být rovněž infrastruktura pro nakládání s odpady (musí tvořit minoritní část projektu – méně než 30 % způsobilých nákladů projektu), jedná se zejména o:
 - Výstavba a modernizace sběrných dvorů.
 - Systémy pro separaci/oddělený sběr a svoz komunálního odpadu (např. nové kontejnery na sběrná hnízda).
 - Podpora door-to-door systémů a zavádění systémů PAYT.

Oprávnění žadatelé: Obec, DSO, kraj, příspěvková organizace zřízená OSS a ÚSC, obchodní společnost a družstvo (ze 100 % vlastněná veřejným subjektem).

Výše a podíl dotace: až 85 %

- Minimální výše dotace: 500 000 Kč
- Maximální výše dotace: neomezená

Termíny: 20. 11. 2024 - 30. 5. 2025 (ukončení příjmu žádostí je možné i dříve, po vyčerpání alokace)

Bližší informace: <https://opzp.cz/dotace/68-vyzva/>

80. výzva - migrační koridory pro živočichy

Výzva je určena ke zprůchodnění migračních překážek pro suchozemské i vodní živočichy a opatření k omezování jejich úmrtnosti.

Podporované aktivity:

Aktivita 1.6.2.1 Zprůchodnění migračních překážek pro vodní živočichy a opatření k omezování jejich úmrtnosti

Aktivita 1.6.2.2 Zprůchodnění migračních překážek pro suchozemské živočichy a opatření k omezování jejich úmrtnosti

Oprávnění žadatelé: obce, církve a náboženské společnosti, dobrovolné svazky obcí, fyzické osoby, kraje, nadace, nadační fondy, ústavy, spolky a obecně prospěšné společnosti, obchodní společnosti a družstva, organizační složky státu, příspěvkové organizace, státní podniky, veřejnoprávní instituce, školy a školská zařízení

Výše a podíl dotace: Míra financování činí max. 100 % celkových způsobilých výdajů pro projekty na zajištění migrace pro vodní živočichy vyplývající z Koncepce v kategorii mezinárodní a národní prioritní koridory a projekty, kde jsou žadateli orgány ochrany přírody v rezortu MŽP (AOPK ČR, správy NP), max. 80 % celkových způsobilých výdajů pro projekty na zajištění migrace pro vodní živočichy vyplývající z Koncepce v kategorii regionální prioritní koridory či vyplývající z příslušných plánů dílčích povodí (vodní toky mimo Koncepci) a max. 70 % pro odstranění či eliminace migrační překážky na ostatních vodních tocích v ČR a pro migrace pro suchozemské živočichy.

Termíny: 18. 12. 2024 - 30. 6. 2025

Bližší informace: <https://opzp.cz/dotace/80-vyzva/>

83. výzva – Úprava lesních porostů

PLÁNOVANÁ

Úprava lesních porostů směrem k přirozené struktuře a druhové skladbě za účelem posílení jejich stability.

Podporované aktivity:

Oprávnění žadatelé: obce, kraje, dobrovolné svazky obcí, fyzické osoby podnikající a nepodnikající, církve a náboženské společnosti, nadace a nadační fondy, ústavy, spolky a obecně prospěšné společnosti a další

Výše a podíl dotace:

Termíny: 17. 9. 2025 - 31. 3. 2026

Bližší informace: <https://opzp.cz/dotace/83-vyzva/>

84. výzva – Veřejná zeleň

PLÁNOVANÁ

Výzva je určena pro projekty revitalizace sídelní zeleně prostřednictvím zachování, obnovy či zvyšování počtu a rozlohy ploch (a prvků) zeleně ve veřejném prostoru.

Podporované aktivity:

Oprávnění žadatelé: obce, kraje, dobrovolné svazky obcí, organizační složky státu, příspěvkové organizace a další

Výše a podíl dotace:

Termíny: 16. 7. 2025 - 19. 12. 2025

Bližší informace: <https://opzp.cz/dotace/84-vyzva/>

85. výzva – Zpracování studií a plánů

PLÁNOVANÁ

Studie systému sídelní zeleně, územní studie krajiny a plány územního systému ekologické stability.

Podporované aktivity:

Oprávnění žadatelé: obce, městské části hl. města Prahy

Výše a podíl dotace:

Termíny: 17. 9. 2025 - 20. 2. 2026

Bližší informace: <https://opzp.cz/dotace/85-vyzva/>

86. výzva – Zachytávání srážkových a šedých vod a jejich další využití

PLÁNOVANÁ

Výzva je určena projektům, které se zabývají vybudováním technologií pro akumulaci, úpravu, a rozvod srážkových vod či šedých vod ve veřejných budovách za účelem jejich dalšího relevantního využití.

Podporované aktivity:

Oprávnění žadatelé: obce, kraje, dobrovolné svazky obcí, fyzické osoby podnikající a nepodnikající, církve a náboženské společnosti, nadace a nadační fondy, ústavy, spolky a obecně prospěšné společnosti, obchodní společnosti a družstva, příspěvkové organizace a další

Výše a podíl dotace:

Termíny: 16. 7. 2025 - 30. 4. 2026

Bližší informace: <https://opzp.cz/dotace/86-vyzva/>

89. výzva – Obnova stability svahů

PLÁNOVANÁ

Výzva se zaměřuje na podporu aktivit vedoucích ke stabilizaci a sanaci extrémních svahových nestabilit vzniklých v důsledku přírodních jevů.

Podporované aktivity:

Oprávnění žadatelé: obce, dobrovolné svazky obcí, fyzické osoby podnikající a nepodnikající, církve a náboženské společnosti, nadace a nadační fondy, ústavy, spolky a obecně prospěšné společnosti a další

Výše a podíl dotace:

Termíny: 13. 8. 2025 - 30. 1. 2026

Bližší informace: <https://opzp.cz/dotace/89-vyzva/>

90. výzva – Péče o významné části přírody a krajiny

PLÁNOVANÁ

Výzva je určena pro projekty péče o různé druhy přírodních stanovišť, jakými jsou například tůňe, rašeliniště, prameniště, malé vodní nádrže, vodní toky a jejich nivy nebo projekty výstavby a rekonstrukce malých vodních nádrží. O podporu se mohou ucházet i opatření na pomoc ohroženým druhům v urbanizovaném prostředí a opatření na omezení šíření invazních druhů.

Podporované aktivity:

Oprávnění žadatelé: obce, kraje, dobrovolné svazky obcí, fyzické osoby podnikající a nepodnikající, církve a náboženské společnosti, nadace a nadační fondy, ústavy, spolky a obecně prospěšné společnosti a další

Výše a podíl dotace:

Termíny: 30. 7. 2025 – 30. 1. 2026

Bližší informace: <https://opzp.cz/dotace/90-vyzva/>

STÁTNÍ FOND ŽIVOTNÍHO PROSTŘEDÍ ČESKÉ REPUBLIKY

Národní program životního prostředí

Výzva č. 13/2024: Tvorba a obnova krajinných prvků

Na co lze dotaci získat

Cílem výzvy je posílení ekologické stability krajiny, tvorba a obnova krajinných vegetačních prvků a obnova vodního režimu krajiny. Z dotace bude podpořena tvorba nových a obnova stávajících vegetačních prvků a struktur, včetně opatření proti vodní a větrné erozi, či odstranění negativních funkcí odvodňovacích zařízení v krajině.

Podporované aktivity:

- Tvorba nových a obnova stávajících přírodě blízkých vodních prvků v krajině včetně sídel
- Tvorba nových a obnova stávajících vegetačních prvků a struktur, včetně opatření proti vodní a větrné erozi
- Odstranění či eliminace negativních funkcí odvodňovacích zařízení v krajině

Oprávnění žadatelé: obce, dobrovolné svazky obcí včetně společenství obcí, kraje, veřejnoprávní instituce, příspěvkové organizace zřízené OSS a ÚSC, organizační složky státu, veřejné výzkumné instituce, vysoké školy, školy a školská zařízení, nadace, nadační fondy, ústavy, spolky, fyzické osoby podnikající, fyzické osoby nepodnikající a další

Výše a podíl dotace: míra podpory 100 %

- Minimální výše dotace: 250 tis. Kč

Termíny: 20. 11. 2024 - 30. 6. 2025

Bližší informace: <https://www.narodniprogramzp.cz/nabidka-dotaci/detail-vyzvy/?id=144>

Výzva č. 15/2024: Podpora krajinných prvků

Na co lze dotaci získat

Cílem výzvy je posilující péče o stávající krajinné prvky, evidované podle Nařízení Vlády České republiky č. 307/2014 Sb., o stanovení podrobností evidence využití půdy podle uživatelských vztahů, na zemědělské půdě.

Podporované aktivity:

Předmětem podpory je péče o vybrané krajinné prvky evidované v LPIS jako ekologicky významné prvky:

- Mez
- Terasa

- Travnatá údolnice,
- Skupina dřevin
- Stromořadí
- Solitérní dřevina
- Příkop
- Mokřad
- Skalka

kteří v době podání žádosti nejsou způsobilé pro zařazení do režimů pro klima a životní prostředí v rámci zemědělských podpor.

Podrobněji v textu výzvy. Pro každý druh krajinného prvku je navržen vhodný soubor opatření viz *Příloha č. 1–9 výzvy*.

Oprávnění žadatelé: O finanční podporu z prostředků Fondu v rámci této výzvy může žádat vlastník pozemku, na kterém se krajinný prvek evidovaný v LPIS nachází, případně osoba, která je na základě jiného písemného dokumentu (souhlasu) oprávněna opatření realizovat. V případě, že žadatelem o podporu je jiná osoba než vlastník pozemku, je nutné doložit souhlas vlastníka pozemku nebo čestné prohlášení o oprávnění opatření realizovat. Podrobný popis najdete ve výzvě.

Výše a podíl dotace: míra podpory 100 %

- Minimální výše dotace: 10 tis. Kč
- Maximální výše dotace: 1. mil. Kč
- Výše podpory je stanovena dle opatření a druhu Krajinného prvku (Příloha č. 1–9). Finanční prostředky nelze poskytnout na stejnou část opatření, na kterou byly poskytnuty finanční prostředky z jiných veřejných zdrojů.

Termíny: 16. 12. 2024 - 31. 3. 2026

Bližší informace: <https://www.narodniprogramzp.cz/nabidka-dotaci/detail-vyzvy/?id=147>

Výzva č. 5/2025: Větrací systémy s rekuperací tepla

NOVÁ

Podporované aktivity:

Podporována jsou opatření eliminující nadměrné koncentrace CO₂ a teplotní diskomfort v budovách mateřských, základních a středních škol. V souladu s podmínkami programu a výzvy jsou podporovány následující aktivity:

- Systémy nuceného větrání s rekuperací odpadního tepla.
- Vnější nebo meziokenní stínící prvky

Oprávnění žadatelé: Vlastníci a provozovatelé mateřských, základních a středních škol (gymnázium, střední odborná škola a střední odborné učiliště) zřízených dle zákona č. 561/2004 Sb. o předškolním, základním, středním, vyšším odborném a jiném vzdělávání (školský zákon), v platném znění.

Výše a podíl dotace:

Podpora činí maximálně 3,5 – 7 % z celkových přímých způsobilých realizačních výdajů projektu dle „Metodiky jednotkové dotace pro oblast nuceného větrání s rekuperací odpadního tepla a stínění“. Konkrétní maximální výše je stanovena takto:

- 7 % u projektů, jejichž celkové způsobilé přímé realizační výdaje nepřesahují 3 mil. Kč včetně,
- 5 % u projektů, jejichž celkové způsobilé přímé realizační výdaje jsou nad 3 mil. Kč a do 10 mil. Kč včetně,
- 3,5 % u projektů, jejichž celkové způsobilé přímé realizační výdaje jsou nad 10 mil. Kč.

Termíny: 1. 4. 2025 – 31. 12. 2025 do 14:00

Bližší informace: <https://www.narodniprogramzp.cz/nabidka-dotaci/detail-vyzvy/?id=154>

Výzva NPO č. 8/2025 Energetické úspory veřejných budov NOVÁ

Podporované aktivity:

Snížení energetické náročnosti veřejných budov

- Komplexní, či návazné stavební úpravy budov vedoucí ke zlepšení tepelně technických vlastností obvodových konstrukcí budovy.
- Systémy využívající odpadní teplo.
- Systémy nuceného větrání s rekuperací odpadního tepla.
- Rekonstrukce rozvodné a regulační části otopné soustavy.
- Modernizace vnitřního osvětlení.
- Ostatní opatření vedoucí ke snížení energetické náročnosti budovy ve všech aspektech jejího provozu např. – zavedení energetického managementu, rekonstrukce předávacích stanic tepla, rekonstrukce teplovodních rozvodů v rámci areálových škol, nemocnic apod. s jednou centrální kotelnou.

Zlepšení kvality vnitřního prostředí veřejných budov

- Opatření k eliminaci negativních akustických jevů.
- Vnější nebo meziokenní stínící prvky.

Výstavba či rekonstrukce obnovitelných zdrojů energie pro veřejné budovy

- Výměna zdroje pro vytápění, chlazení nebo přípravu teplé vody využívající fosilní paliva nebo elektrickou energii za – tepelné čerpadlo, kotel na biomasu, kondenzační kotel na zemní plyn, zařízení pro kombinovanou výrobu elektřiny a tepla či chladu využívající obnovitelné zdroje nebo zemní plyn.
- Instalace solárně – termických systémů.
- Instalace fotovoltaických systémů, včetně bateriové akumulace.
- Rekonstrukce či výměna stávajícího OZE za OZE.

Oprávnění žadatelé: obce, kraje, dobrovolné svazky obcí, státní příspěvkové organizace a další

Výše a podíl dotace: max. 50 % (rozsah renovace A1) nebo 60 % (rozsah renovace A2) z celkových způsobilých výdajů projektu

Termíny: 14. 3. 2025 – 31. 10. 2025 do 12:00, nebo do vyčerpání alokace

Bližší informace: <https://www.narodniprogramzp.cz/nabidka-dotaci/detail-vyzvy/?id=156>

Modernizační fond

Výzva RES+ č. 3/2025 – Fotovoltaické elektrárny na veřejných budovách **PLÁNOVANÁ**

Podporované aktivity:

Instalace nových fotovoltaických elektráren (dále jen „FVE“) s instalovaným výkonem do 1 MWp (včetně) na jedno předávací místo do elektrizační soustavy

Podporovány jsou:

- Projekty FVE s **jedním nebo více předávacími místy do ES** instalovaných na budovách, či jiné infrastruktuře, včetně přístřešků (např. pro automobily, stavební techniku, skladování materiálu atp.) vlastněných žadatelem a umístěných na území obce žadatele

Společně s poskytovanou podporou na instalaci FVE mohou být dále podpořeny:

- Systémy bateriové akumulace vyrobené elektřiny
- Vynucené investice do renovací konstrukcí střech, na kterých budou instalovány FVE, a do modernizace elektroinstalace v budovách s nově instalovanými FVE
- Zavedení energetického managementu včetně řídicího softwaru a měřících a řídicích prvků pro optimalizaci výroby a spotřeby energie, projektová příprava a činnost odborného technického a autorského dozoru a BOZP

Oprávnění žadatelé: Obce na území ČR s maximálním počtem obyvatel 3000 k 1. 1. 2025 dle údajů Českého statistického úřadu

Výše a podíl dotace: max. 60 % z celkových způsobilých nákladů

Termíny: 1. 7. 2025 – 30. 1. 2026 do 12:00

Bližší informace: <https://www.sfzp.cz/dotace-a-pujcky/modernizacni-fond/vyzvy/detail-vyzvy/?id=41>

Výzva RES+ č. 4/2025 – Komunální a komunitní fotovoltaické elektrárny **PLÁNOVANÁ**

Podporované aktivity:

Sdružené komunální a komunitní projekty výstavby nových fotovoltaických elektráren (dále jen „FVE“) s instalovaným výkonem do 1 MWp (včetně) na jedno předávací místo do elektrizační soustavy (dále jen “ES”) s vlastní spotřebou vyrobené elektřiny.

Podporovány jsou:

- Sdružené projekty výstavby FVE, které zahrnují více dílčích projektů s více než jedním předávacím místem do ES umístěných na území obce nebo na území maximálně tří vzájemně sousedících obcí s rozšířenou působností, příp. na území hlavního města Prahy na objektech či pozemcích žadatele a/nebo na objektech či pozemcích vlastněných organizacemi zřízenými či vlastněnými žadatelem

Společně s poskytovanou podporou na instalaci FVE mohou být dále podpořeny:

- Systémy bateriové akumulace vyrobené elektřiny
- Systémy výroby vodíku elektrolýzou vody
- Vynucené investice do renovací konstrukcí střech, na kterých budou instalovány FVE, a do modernizace elektroinstalace v budovách s nově instalovanými FVE
- Zavedení energetického managementu včetně řídicího softwaru a měřících a řídicích prvků pro optimalizaci výroby a spotřeby energie, projektová příprava a činnost odborného technického a autorského dozoru a BOZP

Oprávnění žadatelé: kraje, obce, svazky obcí, společenství obcí, městské obvody a městské části, některým ze zmíněných oprávněných žadatelů zřízené příspěvkové organizace nebo jím ze 100 % vlastněné právnické osoby a těmito plně vlastněné organizace a společnosti, energetická společenství s účastí alespoň jednoho subjektu uvedeného výše, církve a náboženské společnosti a jejich svazy a jimi evidované právnické osoby

Výše a podíl dotace: Maximální míra podpory na instalaci FVE zahrnující vynucené investice do renovací konstrukcí střech, na kterých budou instalovány FVE, a do modernizace elektroinstalace činí 45 % způsobilých výdajů, na bateriovou akumulaci, elektrolyzér a další investice činí maximální míra podpory 30 % způsobilých výdajů.

Termíny: 1. 7. 2025 – 30. 1. 2026 do 12:00

Bližší informace: <https://www.sfzp.cz/dotace-a-pujcky/modernizacni-fond/vyzvy/detail-vyzvy/?id=42>

NÁRODNÍ PLÁN OBNOVY

Veškeré výzvy vyhlášené v rámci Národního plánu obnovy najdete pod následujícím odkazem

<https://www.planobnovy.cz/vyhlasene-vyzvy>

STÁTNÍ FOND PODPORY INVESTIC

Dostupné bydlení

AKTUALIZOVÁNO

Na co lze dotaci získat:

Podporu lze poskytnout na výstavbu, kterou vznikne dostupný nájemní byt nebo bytový dům s dostupnými nájemními byty nebo na pořízení dostupného nájemního bytu nebo bytového domu s dostupnými nájemními byty.

Podporované aktivity:

Podporu lze využít na:

1. novostavbu bytu nebo bytového domu
 2. změnu dokončené stavby, tzn. na rekonstrukci konkrétně na:
 - a. stavební úpravu, kterou vznikne byt, s výjimkou stavebních úprav v rodinném domě, pokud stavební úpravou rodinného domu nevznikne bytový dům
 - b. nástavbu nebo přístavbu, kterou vznikne byt, s výjimkou nástavby nebo přístavby v rodinném domě, pokud nevznikne z rodinného domu bytový dům
 - c. stavební úpravu rodinného domu, kterou vznikne bytový dům
 - d. stavební úpravu bytu, s výjimkou bytu v rodinném domě
 3. nákup bytu nebo bytového domu, s výjimkou nákupu bytu v rodinné domě.
- Upozorňujeme, že v případě změny dokončené stavby musí vždy dojít ke snížení energetické náročnosti.

Oprávnění žadatelé:

Žadatelem o podporu v případě výstavby může být právnická osoba, která má své sídlo na území

- a) České republiky nebo jiného členského státu Evropské unie,
- b) státu, který je smluvní stranou Dohody o Evropském hospodářském prostoru, nebo
- c) Švýcarské konfederace.

3.2 Žadatelem o podporu v případě pořízení může být

- a) obec,
- b) hlavní město Praha nebo městská část hlavního města Prahy,
- c) dobrovolný svazek obcí,
- d) kraj,
- e) právnická osoba zřízená nebo založená obcí, dobrovolným svazkem obcí nebo krajem,
- f) registrovaná církev nebo náboženská společnost nebo svaz církví a náboženských společností nebo jimi založená právnická osoba,
- g) spolek, ústav, obecně prospěšná společnost, nadace nebo nadační fond za podmínky, že nejméně po dobu 5 let bezprostředně před podáním žádosti o poskytnutí podpory (dále jen „žádost“) nepřetržitě poskytoval sociální bydlení nebo je registrovaným poskytovatelem sociálních služeb.

Výše a podíl dotace: dotace může být poskytnuta až do výše 25 % celkových způsobilých nákladů a může být dále navýšena o 5 procentních bodů v určitých programem stanovených případech

Termíny: 1. 10. 2024 -

Bližší informace: <https://sfpi.cz/dostupne-bydleni/>

MINISTERSTVO DOPRAVY

Bezbariérové chodníky

AKTUALIZOVÁNO

Předmětem dotace jsou bezbariérové úpravy chodníků v obcích podél komunikací I. – III. tříd. Dotaci lze využít na akce dopravní infrastruktury zaměřené na zvýšení bezpečnosti dopravy nebo jejího zpřístupňování osobám s omezenou schopností pohybu a orientace podél silnic I., II., III. třídy nebo místních komunikacích schválených v rámci záměrů Národního rozvojového programu mobility pro všechny (dále jen „NRPM“), a dále Akce zaměřené na úpravy dopravní infrastruktury směřující ke zvýšení bezpečnosti nebo plynulosti dopravy a jejího zklidnění na silnicích I., II. nebo III. třídy.

Podporované aktivity:

- výstavbu, rekonstrukce nebo úpravy chodníků, nástupišť linkových spojů a veřejné hromadné dopravy (MHD, integrované dopravy atd.) podél autobusových zastávek a vlastních autobusových zálivů, přechodů pro chodce, které navazují na chodníky, lávek a podchodů pro chodce, které navazují na chodníky;
- nasvětlení přechodů pro chodce, které splňují požadavky dle technických kvalitativních podmínek a světelné signalizační zařízení řídící provoz samostatného přechodu pro chodce, ale vždy ve vazbě na bezbariérově upravený přechod pro chodce splňující podmínky ČSN 73 4001 a Pravidel pro financování
- úpravy vjezdu do obce;
- světelné signalizační zařízení pro řízení provozu na izolované dynamicky řízené křižovatce, vodorovné a svislé dopravní značení, zvýrazňující optické prvky na pozemních komunikacích – zvýrazňující sloupky, obrubníkové odrazky, vodící trvale svítící knoflíky a zvýrazňující knoflíky;
- informativní měřiče rychlosti vozidel s informativními ukazateli okamžité rychlosti vozidel, které jsou umístěny ve vzdálenosti maximálně 300 m od přechodů pro chodce, které se nachází v bezprostřední blízkosti mateřských škol, škol, zdravotních zařízení, domovů pro seniory a pečovatelských domů a sportovišť. Tyto přechody musí být řádně označeny a musí odpovídat platným normám a předpisům tak, aby byla zajištěna bezpečnost chodců;

Oprávnění žadatelé: obce nebo organizační složky obce

Výše a podíl dotace: max. 75 %

Maximální výše dotace: 20 000 000 Kč

Termíny: do 27. 6. 2025

Bližší informace: <https://sfdi.gov.cz/prispevky/bezbarierove-chodniky/>

Podporované aktivity:

- výstavbu cyklistické stezky (DZ C8a, C9a, C10a);
- v rámci výstavby cyklistické stezky lze poskytnout příspěvek na: výstavbu nebo rekonstrukci sdružených přechodů pro chodce a přejezdů pro cyklisty (DZ V8c), nebo přejezdů pro cyklisty přimknutých k přechodu pro chodce (DZ V8b), které jsou součástí stezky pro cyklisty a chodce, (společné anebo dělené);
- nasvětlení sdružených přechodů pro chodce a přejezdů pro cyklisty (DZ V8c), nebo přejezdů pro cyklisty přimknutých k přechodu pro chodce (DZ V8b), které jsou součástí stezky pro cyklisty a chodce (společné anebo dělené);
- opravu cyklistické stezky;
- zřízení jízdních pruhů pro cyklisty na místních komunikacích nebo na silnicích II. nebo III. třídy.

Oprávnění žadatelé: obec, příspěvková organizace zřízená obcí nebo společenství obcí, svazek obcí, kraj, příspěvková organizace anebo obchodní společnost správy a údržby silnice, organizační složka obce (např. městský obvod, městská či místní část)

Výše a podíl dotace: max. 80 %

Minimální výše dotace: 1 000 000 Kč

Maximální výše dotace: neomezená

Termíny: do 16. 6. 2025

Bližší informace: <https://sfdi.gov.cz/prispevky/cyklostezky/>

Mimoúrovňové křížení s nadřazenou infrastrukturou**Podporované aktivity:**

Příspěvek lze poskytnout na stavební úpravy objektů, kterými jsou zejména lávky, mosty, podchody nebo podjezdy nebo nadchody či nadjezdy. Z hlediska účelu poskytnutí příspěvku se považuje za:

- výstavbu – vybudování zcela nového objektu mimoúrovňového křížení
- opravu – činnosti směřující k odstranění účinku částečného opotřebení nebo poškození objektu za účelem jeho uvedení do předchozího nebo provozuschopného stavu.
- modernizaci – rozšíření vybavenosti nebo použitelnosti objektu
- rekonstrukci – zásahy do objektu mající za následek změnu jeho účelu nebo technických parametrů

Oprávnění žadatelé:

- obec jako vlastník místní komunikace nebo jako vlastník veřejně přístupné účelové komunikace, jí zřízená příspěvková organizace či jí založená obchodní společnost, která vykonává správu tohoto majetku ve vlastnictví obce na základě pověření
- dobrovolný svazek obcí
- kraj jako vlastník silnice II. a III. třídy nebo příspěvková organizace zřízená či obchodní společnost založená krajem
- a další

Výše a podíl dotace:

- max. do výše 100 %, v případě opravy, rekonstrukce či modernizace stavebního objektu v místě křížení místní komunikace nebo veřejně přístupné účelové komunikace s nadřazenou dopravní infrastrukturou ve vlastnictví státu (dálnice, silnice I. třídy, celostátní a regionální dráhy, dopravně významné vnitrozemské vodní cesty)
- max. do výše 85 %, v případě výstavby nového stavebního objektu v místě křížení místní komunikace nebo veřejně přístupné účelové komunikace s nadřazenou dopravní infrastrukturou ve vlastnictví státu (dálnice, silnice I. třídy, celostátní a regionální dráhy, dopravně významné vnitrozemské vodní cesty)
- max. do výše 75 %, v případě opravy, rekonstrukce či modernizace ostatních stavebních objektů v místě křížení místní komunikace nebo veřejně přístupné účelové komunikace s nadřazenou dopravní infrastrukturou ve vlastnictví krajů (silnice II. nebo III. třídy)
- max. do výše 65 %, v případě výstavby nového stavebního objektu v místě křížení místní komunikace nebo veřejně přístupné účelové komunikace s nadřazenou dopravní infrastrukturou ve vlastnictví krajů (silnice II. nebo III. třídy)

Termíny: do 9. 6. 2025

Bližší informace: <https://sfdi.gov.cz/prispevky/krizeni-komunikaci/>

Bezpečnost silnic II. a III. třídy

NOVÉ

Podporované aktivity:

Jedná se o opatření, jejichž cílem je odstranění nehodové lokality (uvedené v Příloze č. 2 Pravidel), nebo obnova svislého a vodorovného dopravního značení u železničních přejezdů na silnicích II. nebo III. třídy, např.:

- úprava směrového a výškového vedení silnice II. nebo III. třídy vč. drobných úprav mostů, opěrných zdí a jiných objektů, které jsou součástí silnice II. nebo III. třídy;
- úprava šířkového uspořádání silnice II. nebo III. třídy;
- změna počtu a/nebo uspořádání jízdních pruhů;
- úprava tvaru křižovatky;
- světelné signalizační zařízení pro řízení provozu na křižovatkách;
- úprava vjezdu do obce (směrové vychýlení jízdního pruhu v obou směrech pomocí dopravního ostrůvku nebo středového dělícího pásu – vstupní brány do obcí), fyzické zúžení silnice II. nebo III. třídy;

- zvýšení protismykových vlastností krytu vozovky v nebezpečných úsecích, nebo v blízkosti přechodů pro chodce;
- úprava vodorovného a svislého dopravního značení, doplnění zvýrazňujících optických prvků na silnicích II. nebo III. třídy – zvýrazňujících sloupků, obrubníkových odrazek;
- pořízení a instalace dopravních zařízení;
- pořízení a instalace záchytných zařízení (jedná se o investiční Akci), nebo výměna technicky nevyhovujícího záchytného zařízení za nové (jedná se o neinvestiční Akci)

Oprávnění žadatelé: kraj, příspěvkové organizace zřízené krajem, nebo obchodní společnosti založené krajem za účelem hospodaření s majetkem v oblasti dopravy

Výše a podíl dotace: až 85 % celkových uznatelných nákladů

Termíny: do 9. 6. 2025

Bližší informace: <https://sfdi.gov.cz/prispevky/bezpecnost-silnic-ii-a-iii-tridy/>

MINISTERSTVO PRÁCE A SOCIÁLNÍCH VĚCÍ

Výzva č. 31_24_138 Modernizace a rozvoj pobytových služeb sociální péče II **AKTUALIZOVÁNO**

Dotace je zaměřena na nákup, rekonstrukci či výstavbu objektů pobytových sociální služeb, které vytvoří podmínky pro kvalitní poskytování sociálních služeb.

Podporované aktivity:

- Nákup nemovitostí včetně pozemků
- Výstavba, rekonstrukce a úpravy zařízení pro poskytování sociální služby
- Projekty se zaměří na podporu infrastruktury pouze níže uvedených služeb sociální péče dle zákona č. 108/2006 Sb., o sociálních službách:
 - o Odlehčovací služby – pouze v pobytové formě;
 - o Týdenní stacionáře;
 - o Domovy pro osoby se zdravotním postižením;
 - o Domovy pro seniory;
 - o Domovy se zvláštním režimem;
 - o Chráněné bydlení.

Oprávnění žadatelé: kraj, obec, městys, město, dobrovolný svazek obcí, příspěvkové organizace obce nebo kraje, další právnické osoby, které může zakládat a zřizovat kraj, nebo hl. město Praha, organizační složky státu, spolky a pobočné spolky, obecně prospěšné společnosti, ústavy, církve a nadace. Žadatel musí mít historii delší než 3 roky.

Výše a podíl dotace: výše dotace je 100 %

- Minimální výše celkových způsobilých výdajů: není stanovena
- Maximální výše celkových způsobilých výdajů: 40 000 000 Kč

Termíny: 20. 12. 2024 – 30. 6. 2025

Bližší informace: https://www.mpsv.cz/web/cz/vyzva-c.-31_24_138-modernizace-a-rozvoj-pobytovyh-sluzeb-socialni-pece-ii

Výzva č. 31_24_140 Zvyšování kapacit sociálního poradenství, sociální prevence a nepobytových služeb péče **AKTUALIZOVÁNO**

Výzva z MPSV je zaměřena na nákup, výstavbu a rekonstrukce budov a zařízení, které vytvoří podmínky pro kvalitní poskytování sociálních služeb.

Podporované aktivity:

- Nákup nemovitostí včetně pozemků
- Výstavba, rekonstrukce a úpravy zařízení pro poskytování sociální služby

- Projekty se zaměří na podporu infrastruktury pouze níže uvedených služeb sociální péče dle zákona č. 108/2006 Sb., o sociálních službách:
 - o Sociální poradenství (§ 37)
 - Odborné sociální poradenství (§ 37)
 - o Služby sociální péče (§ 38) – poskytované v terénní a/nebo ambulantní formě
 - Osobní asistence (§ 39);
 - Pečovatelská služba (§ 40);
 - Tísňová péče (§ 41);
 - Průvodcovské a předčitatelské služby (§ 42);
 - Podpora samostatného bydlení (§ 43);
 - Odlehčovací služby (§ 44);
 - Centra denních služeb (§ 45);
 - Denní stacionáře (§ 46).
 - o Služby sociální prevence (§ 53)
 - Raná péče (§ 54)
 - Telefonická krizová pomoc (§ 55)
 - Tlumočnické služby (§ 56)
 - Azylové domy (§ 57)
 - Domy na půl cesty (§ 58)
 - Kontaktní centra (§ 59)
 - Krizová pomoc (§ 60)
 - Intervenční centra (§ 60a)
 - Nízkoprahová denní centra (§ 61)
 - Nízkoprahová zařízení pro děti a mládež (§ 62)
 - Noclehárny (§ 63)
 - Služby následné péče (§ 64)
 - Sociálně aktivizační služby pro rodiny s dětmi (§ 65)
 - Sociálně aktivizační služby pro seniory a osoby se zdravotním postižením (§ 66)
 - Sociálně terapeutické dílny (§ 67)
 - Terapeutické komunity (§ 68)
 - Terénní programy (§ 69)
 - Sociální rehabilitace (§ 70)
 - Centrum duševního zdraví (§ 70a)

Oprávnění žadatelé: kraj, obec, městys, město, dobrovolný svazek obcí, příspěvkové organizace obce nebo kraje, další právnické osoby, které může zakládat a zřizovat kraj, nebo hl. město Praha, organizační složky státu, spolky a pobočné spolky, obecně prospěšné společnosti, ústavy, církve a nadace. Žadatel musí mít historii delší než 3 roky.

Výše a podíl dotace: výše dotace je 100 %

- Minimální výše celkových způsobilých výdajů: není stanovena
- Maximální výše celkových způsobilých výdajů: 28 000 000 Kč

Termíny: 20. 12. 2024 – 30. 6. 2025

Bližší informace: https://www.mpsv.cz/vyzva-c.-31_24_140-zvysovani-kapacit-socialniho-poradenstvi-socialni-prevence-a-nepobytovych-sluzeb-pece

OPRAČNÍ PROGRAM ZAMĚSTNANOST PLUS

Vybudování dětských skupin (3)

NOVÉ

Podporované aktivity:

Výzva podporuje vytvoření a následný roční provoz nových dětských skupin dle zákona č. 247/2014 Sb., o poskytování služby péče o děti v dětské skupině za účelem zapojení rodičů do pracovního procesu. Podporovány budou dětské skupiny pro veřejnost i podnikové dětské skupiny. Projekty musí obsahovat aktivitu „Vytvoření dětské skupiny“ a aktivitu „Provoz dětské skupiny“.

Oprávnění žadatelé: kraje, obce a jimi zřizované organizace, dobrovolné svazky obcí, poradenské a vzdělávací instituce, nestátní neziskové organizace, vysoké školy, Veřejné výzkumné

Výše a podíl dotace: podíl dotace 75 – 100 % dle typu žadatele

- Min. výše celkových způsobilých nákladů: 696 691,50 Kč
- Max. výše celkových způsobilých nákladů: 7 390 496,76 Kč

Termíny: 12. 5. 2025 – 14. 7. 2025 do 12:00

Bližší informace: <https://www.esfcr.cz/prehled-vyzev-opz-plus>

NADACE A DROBNÉ GRANTY

Nadace ČEZ – Podpora regionů

Na co lze dotaci získat

Grantové řízení zaměřené na podporu veřejně prospěšných aktivit – podpora dětí a mládeže, zdravotnictví, sociální péče, osoby s handicapem, věda, výzkum, kultura, sport, dobrovolní hasiči, životní prostředí.

Oprávnění žadatelé: právnické osoby se sídlem v ČR

Výše a podíl dotace: není stanoveno

Termíny: žádosti jsou přijímány celoročně

Bližší informace: <https://www.nadacecez.cz/cs/vyhlasovana-grantova-rizeni/podpora-regionu-110046>

Oranžová hřiště

Na co lze dotaci získat

Grantové řízení Oranžové hřiště je zaměřeno na podporu výstavby a kompletní rekonstrukce dětských, sportovních a víceúčelových či jiných hřišť. Nezbytnou podmínkou je veřejná přístupnost daného hřiště (s výjimkou hřišť u mateřských škol, zdravotních a sociálních zařízení).

Oprávnění žadatelé: právnické osoby se sídlem v České republice.

Výše a podíl dotace: max. 2 000 000 Kč

Termíny: Nadace ČEZ žádosti přijímá a vyhodnocuje průběžně.

Bližší informace: <https://www.nadacecez.cz/cs/vyhlasovana-grantova-rizeni/oranzove-hriste-110045>

ČEPS a.s. dárcovský program – Školství, věda a péče o mládež

Na co lze dotaci získat

Poskytujeme příspěvky na vybavení škol pomůckami i na organizaci nejen technických soutěží pro žáky a studenty. Podporujeme rozvoj talentovaných studentů i vzdělávání učitelů.

Usilujeme o zajištění přístupu ke sportu pro všechny bez rozdílu. Udělujeme dary na různorodé volnočasové aktivity, oceňujeme činnosti, které usnadňují integraci hendikepovaných či dětí ze sociálně slabšího prostředí. Rozvíjíme talent výjimečně nadaných jedinců a provázíme je na jejich cestě za splněnými sny.

Oprávnění žadatelé: příspěvková organizace, spolek, ústav, sociální družstvo, obecně prospěšná společnost, účelové zařízení církve, nadace a nadační fond, obec, město, městská část, krajský úřad.

Výše a podíl dotace: maximální výše požadované podpory není stanovena. Žádost je vždy posuzována individuálně, podle řady hledisek.

Termíny:

1. kolo: 15. 10. – 12. 11. 2024
2. kolo: 11. 2. – 11. 3. 2025
3. kolo: 13. 5. – 10. 6. 2025

Podat lze vždy pouze jednu žádost do jedné výzvy v roce.

Bližší informace: <https://www.ceps.cz/cs/darcovsky-program>

ČEPS a.s. dárcovský program – kultura

Na co lze dotaci získat

Podpora významných kulturních projektů doporučených či se záštitou Ministerstva kultury ČR. Příspěvky na rekonstrukce a opravy památkově chráněných významných kulturních a architektonických památek.

Oprávnění žadatelé: příspěvková organizace, spolek, ústav, sociální družstvo, obecně prospěšná společnost, účelové zařízení církve, nadace a nadační fond, obec, město, městská část, krajský úřad.

Výše a podíl dotace: maximální výše požadované podpory není stanovena. Žádost je vždy posuzována individuálně, podle řady hledisek.

Termíny:

1. kolo 15. 10. – 12. 11. 2024
2. kolo 11. 2. – 11. 3. 2025
3. kolo 13. 5. – 10. 6. 2025

Podat lze vždy pouze jednu žádost do jedné výzvy v roce.

Bližší informace: <https://www.ceps.cz/cs/darcovsky-program>

ČEPS a.s. dárcovský program – ochrana životního prostředí

Na co lze dotaci získat

Projekty zaměřené na ochranu životního prostředí a přírody a na environmentální osvětu. Podpora vědy a výzkumu a jejích činností souvisejících s ochranou životního prostředí.

Oprávnění žadatelé: příspěvková organizace, spolek, ústav, sociální družstvo, obecně prospěšná společnost, účelové zařízení církve, nadace a nadační fond, obec, město, městská část, krajský úřad.

Výše a podíl dotace: maximální výše požadované podpory není stanovena. Žádost je vždy posuzována individuálně, podle řady hledisek.

Termíny:

1. kolo 15. 10. – 12. 11. 2024

2. kolo 11. 2. – 11. 3. 2025

3. kolo 13. 5. – 10. 6. 2025

Podat lze vždy pouze jednu žádost do jedné výzvy v roce.

Bližší informace: <https://www.ceps.cz/cs/darcovsky-program>

Erasmus +

Cílem programu Erasmus je prostřednictvím celoživotního učení podporovat vzdělávání, profesní a osobní rozvoj osob v oblasti vzdělávání, odborné přípravy, mládeže a sportu. Projekty mobility osob jsou zaměřené na mezinárodní výjezdy zaměstnanců škol a žáků na studium či pracovní stáž.

Podporované aktivity:

- Mobilita zaměstnanců: výukové pobyty, účast na kurzech nebo školeních, stínování neboli job-shadowing.
- Mobilita žáků: skupinová nebo individuální, krátkodobé nebo dlouhodobé pobyty.
- Hostující odborníci: školy si mohou pozvat zahraniční odborníky / kolegy na pomoc s novými metodami nebo výukou.
- Hostující studenti a čerství absolventi učitelství: školy mohou hostit studenty učitelství, který chtějí absolvovat odbornou stáž.
- Přípravné návštěvy: zaměstnanci škol mohou vyjet na přípravné návštěvy za účelem organizace delších mobilit nebo mobilit žáků s omezenými příležitostmi.

Oprávnění žadatelé: instituce zapsané v rejstříku škol a školských zařízení MŠMT, tj. MŠ (včetně speciálních), ZŠ (včetně speciálních a uměleckých), SŠ, gymnázia, jazykové školy s právem jazykové zkoušky, zřizovatelé škol, zahraniční školy v ČR s povolením plnění povinné školní docházky, koordinátor konsorcia.

Termíny:

- Mobilita jednotlivců:
 - Krátkodobé projekty mobilit – 19. 2. 2025
 - Akreditované projekty mobilit – 19. 2. 2025
 - Žádost o akreditaci – 1. 10. 2025
- Partnerství pro spolupráci
 - Partnerství malého rozsahu – 5. 3. 2025
 - Kooperativní partnerství – 5. 3. 2025

Bližší informace: <https://www.dzs.cz/program/erasmus/projekty-granty/skolni-vzdelavani>

VÝZVA 02 24 034 ŠABLONY PRO MŠ a ZŠ II

ŠABLONY OP JAK II MATEŘSKÉ ŠKOLY

Cílem výzvy je přispět k zajištění rovného přístupu ke kvalitnímu a inkluzivnímu vzdělávání pro všechny děti, žáky a účastníky zájmového vzdělávání prostřednictvím podpůrných personálních pozic, vzdělávání pracovníků škol a školských zařízení pro zájmové vzdělávání, podpory zavádění inovativních metod vzdělávání za účelem přípravy výuky v souladu s revidovanými rámcovými vzdělávacími programy a podpora dětí, žáků a účastníků zájmového vzdělávání ohrožených školním neúspěchem a z marginalizovaných skupin.

Podporované aktivity:

- **Personální podpora**
- Školní asistent MŠ
- Školní speciální pedagog MŠ
- Sociální pedagog MŠ
- Dvojjazyčný asistent MŠ
- **Osobnostně sociální a profesní rozvoj pracovníků ve vzdělávání MŠ**
- Vzdělávání pracovníků ve vzdělávání MŠ
- **Podpora vzdělávání dětí v MŠ**
- Inovativní vzdělávání dětí v MŠ
- Příprava dětí ohrožených školním neúspěchem v MŠ
- **Je-li součástí MŠ také školní družina / školní klub:**
- **Osobnostně sociální a profesní rozvoj pracovníků ve vzdělávání ŠD/ŠK**
- Vzdělávání pracovníků ve vzdělávání ŠD/ŠK
- **Podpora vzdělávání účastníků zájmového vzdělávání v ŠD/ŠK**
- Inovativní vzdělávání účastníků zájmového vzdělávání v ŠD/ŠK
- Doučování účastníků zájmového vzdělávání ohrožených školním neúspěchem v ŠD/ŠK

Výše a podíl dotace:

- Minimální výše projektu: 100 000 Kč
- Maximální výše projektu: 250 000 Kč
+ (počet dětí x 2 000 Kč)
+ (počet účastníků x 1 000 Kč) - pokud je součástí právnické osoby ŠD/ŠK a jsou pro ně zvoleny aktivity

Termíny: 7. 10. 2024 - 30. 9. 2025 do 14:00:00 hodin

Bližší informace: https://opjak.cz/vyzvy/vyzva-02_24_034-sablony-pro-ms-a-zs-ii/

ŠABLONY OP JAK II ZÁKLADNÍ ŠKOLY

Cílem výzvy je přispět k zajištění rovného přístupu ke kvalitnímu a inkluzivnímu vzdělávání pro všechny děti, žáky a účastníky zájmového vzdělávání prostřednictvím podpůrných

personálních pozic, vzdělávání pracovníků škol a školských zařízení pro zájmové vzdělávání, podpory zavádění inovativních metod vzdělávání za účelem přípravy výuky v souladu s revidovanými rámcovými vzdělávacími programy a podpora dětí, žáků a účastníků zájmového vzdělávání ohrožených školním neúspěchem a z marginalizovaných skupin.

Podporované aktivity:

- **Personální podpora**
- Školní asistent ZŠ
- Dvojjazyčný asistent MŠ
- Kariérový poradce ZŠ
- **Osobnostně sociální a profesní rozvoj pracovníků ve vzdělávání ZŠ**
- Vzdělávání pracovníků ve vzdělávání ZŠ
- **Podpora vzdělávání dětí v ZŠ**
- Inovativní vzdělávání dětí v ZŠ
- Příprava dětí ohrožených školním neúspěchem v ZŠ
- **Je-li součástí ZŠ také školní družina / školní klub:**
- **Osobnostně sociální a profesní rozvoj pracovníků ve vzdělávání ŠD/ŠK**
- Vzdělávání pracovníků ve vzdělávání ŠD/ŠK
- **Podpora vzdělávání účastníků zájmového vzdělávání v ŠD/ŠK**
- Inovativní vzdělávání účastníků zájmového vzdělávání v ŠD/ŠK
- Doučování účastníků zájmového vzdělávání ohrožených školním neúspěchem v ŠD/ŠK

Výše a podíl dotace:

- Minimální výše projektu: 100 000 Kč
- Maximální výše projektu: 250 000 Kč
- + (počet dětí x 2 000 Kč)
- + (počet účastníků x 1 000 Kč) - pokud je součástí právnické osoby ŠD/ŠK a jsou pro ně zvoleny aktivity

Termíny: 7. 10. 2024 - 30. 9. 2025 do 14:00:00 hodin

Bližší informace: https://opjak.cz/vyzvy/vyzva-02_24_034-sablony-pro-ms-a-zs-ii/

ŠABLONY OP JAK II ZÁKLADNÍ UMĚLECKÉ ŠKOLY

Cílem výzvy je přispět k zajištění rovného přístupu ke kvalitnímu a inkluzivnímu vzdělávání pro všechny děti, žáky a účastníky zájmového vzdělávání prostřednictvím podpůrných personálních pozic, vzdělávání pracovníků škol a školských zařízení pro zájmové vzdělávání, podpory zavádění inovativních metod vzdělávání za účelem přípravy výuky v souladu s revidovanými rámcovými vzdělávacími programy a podpora dětí, žáků a účastníků zájmového vzdělávání ohrožených školním neúspěchem a z marginalizovaných skupin.

Podporované aktivity:

- **Osobnostně sociální a profesní rozvoj pracovníků ve vzdělávání ZUŠ**
- Vzdělávání pracovníků ve vzdělávání ZUŠ

- **Podpora inovativního vzdělávání žáků v ZUŠ**
- Inovativní vzdělávání žáků v ZUŠ
- **Spolupráce s rodiči žáků ZUŠ a veřejností:**
- Odborně zaměřená tematická a komunitní setkávání v ZUŠ

Výše a podíl dotace:

- Minimální výše projektu: 100 000 Kč
- Maximální výše projektu: 150 000 Kč
- + (počet dětí x 1 000 Kč)

Termíny: 7. 10. 2024 - 30. 9. 2025 do 14:00:00 hodin

Bližší informace: https://opjak.cz/vyzvy/vyzva-02_24_034-sablony-pro-ms-a-zs-ii/

ŠABLONY OP JAK II STŘEDISKA VOLNÉHO ČASU

Cílem výzvy je přispět k zajištění rovného přístupu ke kvalitnímu a inkluzivnímu vzdělávání pro všechny děti, žáky a účastníky zájmového vzdělávání prostřednictvím podpůrných personálních pozic, vzdělávání pracovníků škol a školských zařízení pro zájmové vzdělávání, podpory zavádění inovativních metod vzdělávání za účelem přípravy výuky v souladu s revidovanými rámcovými vzdělávacími programy a podpora dětí, žáků a účastníků zájmového vzdělávání ohrožených školním neúspěchem a z marginalizovaných skupin.

Podporované aktivity:

- **Osobnostně sociální a profesní rozvoj pracovníků ve vzdělávání SVČ:**
- Vzdělávání pracovníků ve vzdělávání SVČ
- **Podpora inovativního vzdělávání účastníků zájmového vzdělávání v SVČ**
- Inovativní vzdělávání účastníků zájmového vzdělávání v SVČ
- **Spolupráce s rodiči účastníků SVČ a veřejností:**
- Odborně zaměřená tematická a komunitní setkávání v SVČ

Výše a podíl dotace:

- Minimální výše projektu: 100 000 Kč
- Maximální výše projektu: 150 000 Kč
- + (počet dětí x 1 000 Kč)

Termíny: 7. 10. 2024 - 30. 9. 2025 do 14:00:00 hodin

Bližší informace: https://opjak.cz/vyzvy/vyzva-02_24_034-sablony-pro-ms-a-zs-ii/