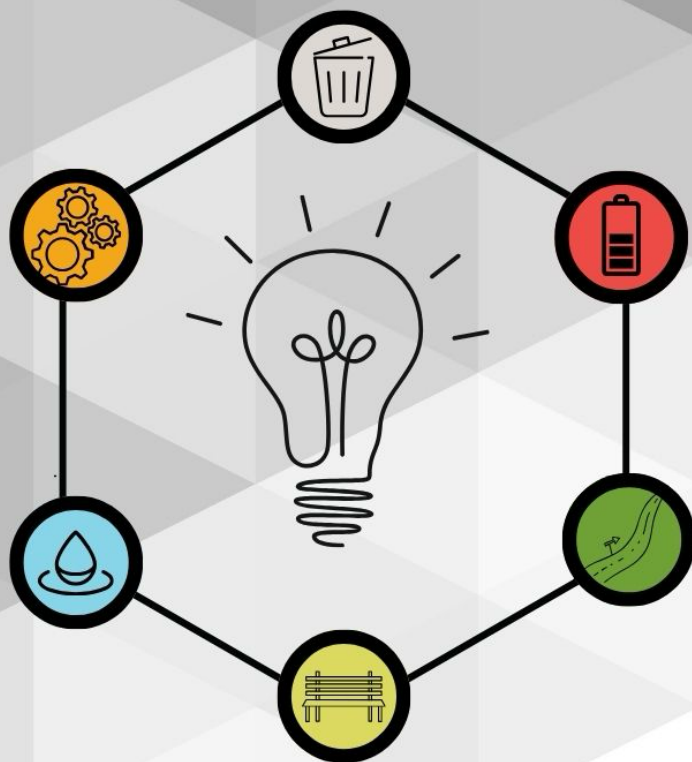


**D
O
T
A
Č
N
Í**



RÁDCE

RAKOVNICKO O.P.S.

DUBEN 2024

VERZE 1.1

DOTAČNÍ RÁDCE

RAKOVNICKO O.P.S.

vznikl ve spolupráci projektů MAS Rakovnicko o.p.s. 1 a Místní akční plán ORP Rakovník IV.

Dotační rádce je pro potřeby potenciálních žadatelů průběžně aktualizován. Najdete zde aktuální výzvy vyhlášené napříč řídicími orgány a operačními programy. Naším cílem bylo shrnout přehledně základní informace k jednotlivým výzvám - jejich zaměření, oprávněné žadatele, výši alokace atd. Zároveň je vždy přiložen odkaz na celé znění dané výzvy.

Potencionálním žadatelům pak nabízíme pomoc se zpracováním žádosti a s jejím podáním. Pokud Vás některá z výzev zaujala, máte zájem o podání žádosti, ale nevíte si rady, neváhejte se na nás obrátit.

Bc. Patricie Kovářová / MAS



728 755 167



kovarova@mas-rakovnicko.cz

Mgr. Lucie Paterová / MAS



606 788 143



paterova@mas-rakovnicko.cz

Brigita Pospíšilová / MAP



734 213 667



pospisilova@mas-rakovnicko.cz



Spolufinancováno
Evropskou unií



MINISTERSTVO
PRO MÍSTNÍ
ROZVOJ ČR



MAS Rakovnicko o.p.s. 1 - registrační číslo CZ.07.02.01/00/22_003/0000090



Spolufinancováno
Evropskou unií



Místní akční plán ORP Rakovník IV, Reg. č. CZ.02.02.XX/00/23_017/0008300

Obsah

VÝZVY MAS RAKOVNICKO	5
STRATEGICKÝ PLÁN SPOLEČNÉ ZEMĚDĚLSKÉ POLITIKY (SZP)	5
INTEGROVANÝ REGIONÁLNÍ OPERAČNÍ PROGRAM 2021 – 2027 (IROP).....	6
Výzva č. x – MAS Rakovnicko – IROP – Veřejná prostranství.....	6
OPERAČNÍ PROGRAM TECHNOLOGIE A APLIKACE PRO KONKURENCESCHOPNOST (OP TAK).....	6
STŘEDOČESKÝ KRAJ	9
FOND ŽIVOTNÍHO PROSTŘEDÍ – VÝSADBA STROMŮ	9
STŘEDOČESKÝ INFRASTRUKTURNÍ FOND – ŽIVOTNÍ PROSTŘEDÍ.....	9
STŘEDOČESKÝ FOND PODPORY VČASNÉ PŘÍPRAVY PROJEKTŮ EU 2021+ A NIP	10
MINISTERSTVO PRO MÍSTNÍ ROZVOJ	12
ŠKOLSKÁ PORADENSKÁ ZAŘÍZENÍ, SPECIÁLNÍ VZDĚLÁVÁNÍ A STŘEDISKA VÝCHOVNÉ PÉČE – SC 4.1 (PR).....	12
ROZVOJ NEVEŘEJNÉ SÍŤOVÉ INFRASTRUKTURY VEŘEJNÉ SPRÁVY – SC 1.1 (PR).....	12
DALŠÍ VZDĚLÁVÁNÍ – SC 4.1 (PR)	13
ZELENÁ INFRASTRUKTURA – SC 2.2 (PR)	13
DEINSTITUCIONALIZACE SOCIÁLNÍCH SLUŽEB - SC 4.2 (PR).....	14
PAMÁTKY - SC 4.4 (PR).....	14
MULTIMODÁLNÍ OSOBNÍ DOPRAVA - SC 6.1 (PR)	15
STANDARDIZACE ÚZEMNÍCH PLÁNŮ - SC 1.1 (PR).....	16
TELEMATIKA PRO VEŘEJNOU DOPRAVU - SC 6.1	16
INFRASTRUKTURA PRO CYKLISTICKOU DOPRAVU - SC 6.1 (PR).....	17
SOCIÁLNÍ BYDLENÍ II. - SC 4.2 (PR)	17
MINISTERSTVO ŽIVOTNÍHO PROSTŘEDÍ	19
OPERAČNÍ PROGRAM ŽIVOTNÍ PROSTŘEDÍ (OPŽP)	19
39. VÝZVA – ÚPRAVA LESNÍCH POROSTŮ.....	19
47. VÝZVA – VODNÍ A VEGETAČNÍ KRAJINNÉ PRVKY	19
51. VÝZVA – ZPRACOVÁNÍ STUDIÍ A PLÁNŮ.....	20
61. VÝZVA – ENERGETICKÉ VYUŽÍVÁNÍ ODPADŮ	20
64. VÝZVA – ENERGETICKÉ ÚSPORY VE VEŘEJNÉ INFRASTRUKTUŘE NOVÉ	21
AOPK OPŽP ZMV - 4. VÝZVA SC 1.3 OPŽP - ZMV V PROJEKTOVÉM SCHÉMATU AOPK ČR.....	21
AOPK OPŽP ZMV - 5. VÝZVA SC 1.6 OPŽP - ZMV V PROJEKTOVÉM SCHÉMATU AOPK ČR.....	22
NÁRODNÍ PLÁN OBNOVY	25
1.VÝZVA – FINANČNÍ PODPORA NA PŘÍPRAVU PROJEKTŮ V SOULADU S CÍLÍ EU (4.1.3).....	25
VÝZVA Č. 6/2023: VYUŽITÍ A ZPRACOVÁNÍ BIOLOGICKY ROZLOŽITELNÉHO ODPADU	25
VÝZVA MŠMT NA PODPORU ZŠ S NADPRŮMĚRNÝM ZASTOUPENÍM SOCIÁLNĚ ZNEVÝHODNĚNÝCH ŽÁKŮ NOVÉ	26
NÁRODNÍ SPORTOVNÍ AGENTURA	28
VÝZVA 07/2024 – STANDARDIZOVANÁ SPORTOVNÍ INFRASTRUKTURA 2024 NOVÉ	28
VÝZVA 04/2024 REGIONY 2024 – INVESTICE POD 10 MIL. KČ NOVÉ	28
VÝZVA 05/2024 REGIONY 2024 – INVESTICE NAD 10 MIL. KČ – VÝSTAVBA NOVÉ	29
VÝZVA 06/2024 REGIONY 2024 – INVESTICE NAD 10 ML. KČ – TECHNICKÉ ZHODNOCENÍ NOVÉ	30
KABINA 2024 NOVÉ	31
MINISTERSTVO PRŮMYSLU A OBCHODU	32
ZPRACOVÁNÍ MÍSTNÍ ENERGETICKÉ KONCEPCE (MEK)	32
REKONSTRUKCE VEŘEJNÉHO OSVĚTLENÍ	32
MINISTERSTVO DOPRAVY	34
DOBÍJECÍ STANICE – VÝZVA Č. 12 – INFRASTRUKTURA PRO ALTERNATIVNÍ PALIVA – PODPORA ROZVOJE INFRASTRUKTURY BĚŽNÝCH DOBÍJECÍCH STANIC VE MĚSTECH A OBCÍCH.....	34
ZVYŠOVÁNÍ BEZPEČNOSTI, BEZBARIÉROVÉ ÚPRAVY CHODNÍKŮ NOVÉ	34
CYKLOSTEZKY, CYKLOPRUHY NOVÉ	36

MIMOÚROVNĚNÉ KŘÍŽENÍ S NADŘAZENOU INFRASTRUKTUROU	NOVÉ	37
MINISTERSTVO ZEMĚDĚLSTVÍ		39
INVESTICE DO LESNÍCH CEST		39
TECHNOLOGIE PRO HOSPODAŘENÍ V LESÍCH		39
MINISTERSTVO ŠKOLSTVÍ		40
PROGRAM 133 350 PODPORA ZAJIŠTĚNÍ VYBRANÝCH INVESTIČNÍCH PODPŮRNÝCH OPATŘENÍ PŘI VZDĚLÁVÁNÍ DĚTÍ, ŽÁKŮ A STUDENTŮ SE SPECIÁLNÍMI VZDĚLÁVACÍMI POTŘEBAMI		40
MINISTERSTVO PRÁCE A SOCIÁLNÍCH VĚCÍ		41
VÝZVA Č. 31_22_043 ZVYŠOVÁNÍ KAPACIT NEPOBYTOVÝCH KOMUNITNÍCH SOCIÁLNÍCH SLUŽEB		41
NOVÉ		
NADACE A DROBNÉ GRANTY		42
STROMY 2024 – NADACE ČEZ		42
NADACE ČEZ – PODPORA REGIONŮ		42
ORANŽOVÁ HŘIŠTĚ		43
ČEPS A.S. DÁRCOVSKÝ PROGRAM – ŠKOLSTVÍ, VĚDA A PÉČE O MLÁDEŽ		43
ČEPS A.S. DÁRCOVSKÝ PROGRAM – KULTURA		44
ČEPS A.S. DÁRCOVSKÝ PROGRAM – OCHRANA ŽIVOTNÍHO PROSTŘEDÍ A PODPORA ZEMĚDĚLSTVÍ		44
ERASMUS +		44
NADACE TIPSPORT – SÁZÍME NA ČESKÉ SADY A ALEJE 2024	NOVÉ	45

VÝZVY MAS RAKOVNICKO

Strategický plán Společné zemědělské politiky (SZP)

Operační program Společná zemědělská politika je nástupcem operačního Programu rozvoje venkova (PRV). **MAS Rakovnicko plánuje vyhlášení prvních výzev v rámci SZP v průběhu 1. čtvrtletí roku 2024.** Vše aktuálně závisí na aktivitě řídicího orgánu, kterým je Ministerstvo zemědělství ČR, které schvaluje výběr jednotlivých Fichí ze strany MAS, nastavení preferenčních kritérií a především zajišťuje spuštění systému pro příjem žádostí.

Celková alokace pro rok 2024: 17 500 000 Kč

Plánované Fiche/ podporované oblasti:

- **Fiche č. 1 – Zemědělské podnikání, zpracování a uvádění zemědělských produktů na trh:** stavby, stroje a technologie – výstavba či rekonstrukce ustájecí prostor, skladovacích prostor, posklizňová úprava, expedice rostlinné výroby, výstavba konstrukcí sadů či chmelnic, skleníků, nákup mobilních strojů, oplocení pastevních areálů, atd.
Vyhlášení výzvy je MAS plánováno na rok 2025
- **Fiche č. 2 – Lesnické podnikání a hospodaření v lese:** lesnické podnikání, technologie a stroje pro hospodaření v lese, lesní školkařská činnost, dřevozpracující provozovny.
Vyhlášení výzvy je MAS plánováno na rok 2025
- **Fiche č. 3 – Nezemědělské podnikání:** stavby, stroje, technologie pro „nezemědělce, cestovní ruch, uvádění produktů na trh.
Vyhlášení výzvy je MAS plánováno na duben 2024
- **Fiche č. 4 – Podnikání malých a středních podniků:** živočišná a rostlinná výroba, stavby stroje nebo technologie v souvislosti s uváděním produktů na trh, stavby stroje či technologie pro hospodaření v lese, nezemědělské podnikání.
Vyhlášení výzvy je MAS plánováno na duben 2024
- **Fiche č. 5 – Základní služby a obnova vesnic:** kulturní a spolková zařízení, drobná infrastruktura – zastávky, hřiště, hřbitovy, komunální technika atd., drobné památky, školská zařízení.
Vyhlášení výzvy je MAS plánováno na duben 2024
- **Fiche č. 6 – Neproduktivní infrastruktura v krajině:** lesní a polní cesty, odpočívadla, sjezdy a obratiště, protierozní úpravy, herní, naučné či fitness prvky.
Vyhlášení výzvy je MAS plánováno na duben 2024

Bližší informace: sledujte naše webové stránky <https://www.mas-rakovnicko.cz/obdobi-mas/2021-2027/szp/>

Integrovaný regionální operační program 2021 – 2027 (IROP)

Výzva č. x – MAS Rakovnicko – IROP – Veřejná prostranství

Podporované aktivity:

Revitalizace veřejných prostranství měst a obcí

- Ucelené (komplexní) projekty veřejných prostranství zaměřené na veřejnou a technickou infrastrukturu a související zelenou infrastrukturu (modrou a zelenou složku) a opatření v řešeném území nezbytná pro rozvoj a zlepšení kvality ekosystémových služeb měst a obcí
- Revitalizace, modernizace a zajištění bezpečnosti stávajících veřejných prostranství
- Revitalizace a úprava nevyužívaných ploch

Oprávnění žadatelé: obce, kraje, organizace zřizované nebo zakládáné obcemi/kraji, OSS, příspěvkové organizace OSS, církve, církevní organizace, státní podniky, státní organizace, veřejné a státní vysoké školy, veřejné výzkumné instituce

Výše a podíl dotace

Podíl dotace 95 %

- Minimální výše celkových způsobilých výdajů: 500 000 Kč
- Maximální výše celkových způsobilých výdajů: 2 810 463 Kč

Termíny

- Předpokládaný termín zahájení příjmu žádostí: 1/2026

Bližší informace: sledujte naše webové stránky <https://www.mas-rakovnicko.cz/obdobi-mas/2021-2027/irop/>

Operační program Technologie a aplikace pro konkurenceschopnost (OP TAK)

Operační program zacílený na podporu a zvyšování konkurenceschopnosti malých a středních podniků, prostřednictvím zavádění inovativních technologií. Řídícím orgánem je Ministerstvo průmyslu a obchodu ČR. Technologickou stránku jednotlivých projektů hodnotí pracovníci Agentury pro podnikání a inovace (API).

MAS Rakovnicko je schopna potencionální žadatele provést celým procesem podání žádosti a zajistit i případnou nezávaznou konzultaci způsobilosti daného podnikatelského záměru prostřednictvím API.

Podporované aktivity:

A) Robotizace, automatizace a digitalizace (realizací projektu dojde k alespoň jednomu z následujících)

1. fyzický úkon člověka nahrazen fyzickým úkonem stroje, který neslouží přímo k výrobě tzn. opracování vstupního materiálu nebo jeho tvorbě (např. automatické svařovací centrum s automatickým posunem obrobku či vložení/vyložení výrobku/materiálu atp., důraz kladen zejména na manipulátory, inteligentní sklady atd.), a ostatní případy snižující fyzickou náročnost práce

2. spuštění, zastavení či zahájení úkonu bez zásahu člověka tzn. lidského úsudku (např. výrobní, mezioperační či administrativní vč. účetních úkonů – míněn např. výpočet základu ceny dle potřebného času na zakázku podle obdržené objednávky, automatické zastavení procesu při detekci chyby)

3. digitalizace procesu vývoje výrobku (virtualizace např. CAD), systémová evidence skladových a materiálových zásob, el. příjem objednávek (nikoliv e-mail), pořízení IS (ERP/MES/APS apod.)

B) Web, cloud, online prvky (realizací projektu dojde k alespoň jednomu z následujících)

1. eshop – tvorba či aktualizace webových stránek s integrací skladového hospodářství/termínu dodání (skladové zásoby nebo výrobní kapacity = online propojení se systémem skladového hospodářství nebo systémem plánování výroby)

2. cloud computing (např. dočasná licence pro 3D modeling zboží na eshop, pronájem)

3. cloud (úložiště atp.)

C) Infrastruktura (realizací projektu dojde k alespoň jednomu z následujících)

1. komunikační infrastruktura – kabeláž, servery, převodníky, modemy, routery

2. identifikační prvky – čarové/QR kódy, RFID, čtečky, tablety apod.

3. výpočetní technika

D) Integrace – povinné – integrace musí proběhnout alespoň na úrovni pořizované/ých a stávající/ch technologie/í nebo různých pořizovaných (např. výrobní technologie + data z výroby/plán výroby; eshop + skladové hospodářství; infrastruktura, identifikační prvky + IS; manipulátor + výrobní technologie/IS atp).

Pro splnění požadavků je vždy nutné splnit alespoň některou z položek spadajících pod A – C a současně D.

Oprávnění žadatelé:

- a) Je podnikající fyzická osoba nebo právnická osoba, která má přidělené české IČ a je oprávněna k podnikání;
- b) je oprávněn k podnikání v ekonomické činnosti, ve které je projekt realizován;
- c) uvedl údaje v rozsahu požadovaném dle § 14, odst. 3, písm. e) zákona č. 218/2000 Sb., Zákon o rozpočtových pravidlech a o změně některých souvisejících zákonů (dále jen ZoRP), ve znění pozdějších předpisů;
- d) není v likvidaci;
- e) je registrován jako poplatník daně z příjmu v ČR, a to nepřetržitě nejméně po dobu dvou zdaňovacích období předcházejících datu podání žádosti o podporu;
- f) je malý a střední podnik podle definice v Příloze I Nařízení Komise (EU) č. 651/2014, obecné nařízení o blokových výjimkách.

Výše a podíl dotace:

Podíl dotace 50 %

- Celková výše alokace: 1 083 730 Kč
- Minimální výše požadované dotace: 125 000 Kč
- Maximální výše požadované dotace: 1 000 000 Kč

První výzva MAS Rakovnicko v rámci OP TAK byla vyhlášena v 11/2023. **MAS Rakovnicko stále hledá potencionální žadatele, pro jejichž podnikatelské záměry by bylo možné vyhlásit druhou výzvu OP TAK. Máte zajímavé nápady, chcete inovovat své podnikání? Neváhejte se na nás obrátit.**

Bližší informace: sledujte naše webové stránky <https://www.mas-rakovnicko.cz/obdobi-mas/2021-2027/optak/>

STŘEDOČESKÝ KRAJ

Fond Životního prostředí – výsadba stromů

Účelem daru je zlepšení životního prostředí v obcích a jejich okolí prostřednictvím následné péče o vysazené stromy. Projekt musí být spolufinancován z jiných veřejných zdrojů.

Podporované aktivity:

- Projekty podpořené ze Státního fondu životního prostředí v rámci Národního programu Životní prostředí - výzva č. 9/2019.
- Projekty podpořené ze Státního fondu životního prostředí v rámci Národního programu Životního prostředí - výzva č. 4/2021.
- Projekty, které se řadí ke konkrétní aktivitě obnova krajinných prvků (meze, remízy, aleje atd.).

Oprávnění žadatelé: obce na území Středočeského kraje

Výše a podíl dotace: maximální výše je určena násobkem počtu vysazených stromů v rámci projektu a částky 1 500 Kč na 1 vysazený strom.

Termíny: 1. 3. 2024 – 30. 9. 2024

Bližší informace: <https://stredoceskykraj.cz/web/dotace/stredocesky-fond-zivotniho-prostredi-a-zemedelstvi-vysadba-stromu-2024>

Středočeský Infrastrukturní fond – Životní prostředí

Na co lze dotaci získat

Ze Středočeského Infrastrukturního fondu v tematickém zadání Životní prostředí se přispívá formou veřejnoprávní smlouvy o poskytnutí dotace na kofinancování projektů, které jsou již podpořeny ze státního rozpočtu Ministerstva zemědělství, konkrétně v rámci:

- Programu 129 400 „Podpora opatření pro zmírnění negativních dopadů sucha a nedostatku vody“.
- Programu 129 410 „Podpora výstavby a technického zhodnocení infrastruktury vodovodů a kanalizací III“.
- Projekty podpořené z Operačního programu Životní prostředí.

Oprávnění žadatelé: obce Středočeského kraje, dobrovolné svazky obcí na území Středočeského kraje

Termíny: 4. 4. 2024 – 3. 5. 2024

Bližší informace: <https://kr-stredocesky.cz/web/dotace/stredocesky-infrastrukturni-fond-zivotni-prostredi-2024>

Středočeský Fond podpory včasné přípravy projektů EU 2021+ a NIP

Na co lze dotaci získat

Účelem poskytnutí dotace je podpora žadatelů při včasné přípravě projektů v rámci definovaných tematických zadání.

Počet podaných žádostí jedním žadatelem v rámci programu není omezen.

Podporované aktivity, výše a podíl dotace:

Tematické zadání	Oblasti podpory	Předmět dotace	Minimální výše dotace	Maximální výše dotace	Minimální % spoluúčast žadatele na celkových uznatelných nákladech	Maximální % výše podílu Středočeského kraje na celkových uznatelných nákladech
I. Životní prostředí	a) Budování retenčních nádrží a malých vodních nádrží	Projektová dokumentace stavby	50 000 Kč	250 000 Kč	50	50
	b) Obnova, odbahnění a rekonstrukce rybníků	Projektová dokumentace stavby	50 000 Kč	250 000 Kč	50	50
	c) Podpora drobných vodních toků a zlepšení odtokových poměrů	Projektová dokumentace stavby	50 000 Kč	250 000 Kč	50	50
	d) Protipovodňová ochrana (týká se řešení opatření na realizaci přírodního biotopu v záplavovém území v souladu s ochranou obyvatel a v době bez povodní využitelného jako klidová (odpočinková) zóna pro veřejnost)	Projektová dokumentace stavby	50 000 Kč	250 000 Kč	50	50
	e) Průzkum a budování nových zdrojů vody (průzkumné vrty, které budou následně využity na stavbu k jímání podzemní vody; studny)	Hydrogeologický průzkum (posudek) Projektová dokumentace stavby	50 000 Kč 50 000 Kč	100 000 Kč 250 000 Kč	10 50	90 50
	f) Vodovodní a kanalizační infrastruktura	Projektová dokumentace stavby	50 000 Kč	500 000 Kč	50	50
	e) Prevence vzniku odpadů	Studie	50 000 Kč	250 000 Kč	50	50
	f) Udržitelné nakládání s odpady	Studie	50 000 Kč	250 000 Kč	50	50
II. Oblast vzdělávání	a) Navyšování kapacit mateřských a základních škol	Technická studie	Výše dotace na technickou studii je 1 000 Kč na 1 žáka navýšené kapacity, přičemž celková je minimální výše dotace 50 000 Kč a maximální výše dotace je 810 000 Kč.		N/A	N/A
		Projektová dokumentace	Výše dotace na přípravu projektové dokumentace je 3 500 Kč na 1 žáka navýšené kapacity, přičemž celková je minimální výše dotace 200 000 Kč (u obcí do 2 000 obyvatel 50 000 Kč) a maximální výše dotace je 2 835 000 Kč.		N/A	N/A

III. Revitalizace měst a obcí	a) Revitalizace veřejného prostranství	Projektová dokumentace stavby	50 000 Kč	250 000 Kč	50	50
	b) Modernizace veřejného osvětlení (veřejné osvětlení bez světelného smogu)	Studie/Projektová dokumentace stavby	50 000 Kč	250 000 Kč	50	50
	c) Opravy obecních budov	Studie/Projektová dokumentace stavby	50 000 Kč	250 000 Kč	50	50
	d) Energetické úspory veřejných budov	Studie/Projektová dokumentace stavby	50 000 Kč	250 000 Kč	50	50
IV. Cyklostezky	a) Liniová cyklistická infrastruktura na Dálkových páteřních cyklotrasách (DPT)	Projektová dokumentace stavby	50 000 Kč	250 000 Kč	50	50
	b) Liniová cyklistická infrastruktura na cyklotrasách na území Středočeského kraje směřující do styčných bodů na hranici Prahy a Středočeského kraje (body P-SK)	Projektová dokumentace stavby	50 000 Kč	250 000 Kč	50	50
	c) Liniová cyklistická infrastruktura na regionálních páteřních cyklotrasách (PRT)	Projektová dokumentace stavby	50 000 Kč	250 000 Kč	50	50
	d) Zázemí pro cyklisty (cyklověže, cykloboxy, cyklostojany, ...)	Projektová dokumentace stavby	50 000 Kč	250 000 Kč	50	50

Oprávnění žadatelé: obec nebo příspěvková organizace zřízení obcí se sídlem ve Středočeském kraji, dobrovolný svazek obcí se sídlem na území Středočeského kraje.

Termíny: 15. 3. 2024, od 9:00 – 13. 12. 2024, do 13:00.

Bližší informace: <https://kr-stredocesky.cz/web/dotace/program-2024>

MINISTERSTVO PRO MÍSTNÍ ROZVOJ

Školská poradenská zařízení, speciální vzdělávání a střediska výchovné péče – SC 4.1 (PR)

Podporované aktivity

- Vybudování nebo úpravy zázemí pro poskytování služeb školských poradenských zařízení
- Opatření umožňující přechod žáků do hlavního vzdělávacího proudu a samostatný způsob života (např. dílny pro ergoterapii, tréninkové byty a pracoviště)
- Vybudování nebo úprava zázemí pro poskytování preventivně výchovné péče dle zákona č. 109/2002 Sb.

Oprávnění žadatelé: školské právnické osoby, obce, dobrovolné svazky obcí, organizace zřizované nebo zakládáné obcemi/kraji, NNO (2 letá historie), církve, církevní organizace, OSS, PO OSS, ostatní právnické osoby vykonávající činnost škol a školských zařízení, zapsané v Rejstříku škol a školských zařízení

Výše a podíl dotace

Dle typu žadatele, obce 75 %

- Minimální výše celkových způsobilých výdajů: 1 000 000 Kč
- Maximální výše celkových způsobilých výdajů: 99 000 000 Kč

Termíny

- Zahájení příjmu žádostí: 27. 5. 2024
- Ukončení příjmu žádostí: 30. 9. 2025
- Nejzazší datum ukončení realizace projektu: 30. 9. 2027

Bližší informace: <https://irop.gov.cz/cs/vyzvy-2021-2027/vyzvy/96vyzvairop>

Rozvoj neveřejné síťové infrastruktury veřejné správy – SC 1.1 (PR)

Podporované aktivity

Rozvoj neveřejné síťové infrastruktury veřejné správy a rozvoj backofficeových služeb prostřednictvím Centrálního místa služeb veřejné správy v CMS a přístup k nim prostřednictvím komunikační infrastruktury veřejné správy a neveřejných sítí veřejné správy, včetně doprovodné infrastruktury (aktivní a pasivní prvky, jejího územní rozšíření a užití pro kvalitnější výkon tzv. digitálního úřadování státu.

Podporovaná aktivita výzvy vychází z Prováděcího dokumentu programu Digitální Česko pro čerpání z IROP 2021 – 2027.

Oprávnění žadatelé: kraje, obce, organizace zřizované kraji/obcemi

Výše a podíl dotace

Dle typu žadatele, obce 70 %

- Minimální výše celkových způsobilých výdajů: 1 000 000 Kč
- Maximální výše celkových způsobilých výdajů: 100 000 000 Kč

Termíny

- Zahájení příjmu žádostí: 14. 5. 2024
- Ukončení příjmu žádostí: 30. 4. 2025
- Nejzazší datum ukončení realizace projektu: 31. 12. 2027

Bližší informace: <https://irop.gov.cz/cs/vyzvy-2021-2027/vyzvy/46vyzvairop>

Další vzdělávání – SC 4.1 (PR)

Podporované aktivity a zařízení

Zájmové a neformální vzdělávání a celoživotní učení – vybudování, modernizace a vybavení odborných prostor ve vazbě na přírodní vědy, polytechnické vzdělávání, cizí jazyky, práci s digitálními technologiemi v zařízeních pro zájmové a neformální vzdělávání a celoživotní učení

- Středisko volného času zapsané v Rejstříku škol a školských zařízení k datu vyhlášení výzvy
- Základní umělecká škola zapsaná v Rejstříku škol a školských zařízení k datu vyhlášení výzvy

Oprávnění žadatelé: obce, dobrovolné svazky obcí, kraje, organizace zřizované obcemi/kraji

Výše a podíl dotace

Dle typu žadatele, obce 50 %

- Minimální výše celkových způsobilých výdajů: 3 000 000 Kč
- Maximální výše celkových způsobilých výdajů: 30 000 000 Kč

Termíny

- Zahájení příjmu žádostí: 23. 4. 2024
- Ukončení příjmu žádostí: 22. 5. 2024
- Nejzazší datum ukončení realizace projektu: 30. 11. 2026

Bližší informace: <https://irop.gov.cz/cs/vyzvy-2021-2027/vyzvy/88vyzvairop>

Zelená infrastruktura – SC 2.2 (PR)

Podporované aktivity

Zelená infrastruktura ve veřejném prostranství měst a obcí. Podpora je zaměřena na veřejná prostranství podle § 34 zákona č. 128/2000 Sb., o obcích (obecní zřízení). Podporovány budou např. náměstí, parky, pěší zóny, uliční prostory, volně dostupné vnitrobloky, náplavky.

- Ucelené (komplexní) projekty veřejných prostranství zaměřené na zelenou infrastrukturu (modrou a zelenou složku), ozelenění, biodiverzitu a související

opatření v řešeném území nezbytné pro rozvoj a zlepšení kvality ekosystémových služeb měst a obcí

- Revitalizace a modernizace stávajících veřejných prostranství
- Revitalizace a úprava nevyužívaných ploch za účelem vzniku nového veřejného prostranství

Oprávnění žadatelé: obce, kraje, organizace zřizované nebo zakládané obcemi / kraji, církve, církevní organizace, OSS, PO OSS, veřejné a státní vysoké školy, státní podniky, státní organizace, veřejné výzkumné instituce.

Výše a podíl dotace

Dle typu žadatele, obce 85 %.

- Minimální výše celkových způsobilých výdajů: 5 000 000 Kč
- Maximální výše celkových způsobilých výdajů: 100 000 000 Kč

Termíny

- Zahájení příjmu žádostí: 24. 1. 2024
- Ukončení příjmu žádostí: 10. 6. 2024
- Nejzazší datum ukončení realizace projektu: 29. 10. 2027

Bližší informace: <https://irop.gov.cz/cs/vyzvy-2021-2027/vyzvy/64vyzvairop>

Deinstitucionalizace sociálních služeb - SC 4.2 (PR)

Podporované aktivity:

Deinstitucionalizace sociálních služeb za účelem sociálního začleňování pro osoby se zdravotním postižením, seniory a osoby s mentálním postižením.

Oprávnění žadatelé: kraje, obce, organizace zřizované nebo zakládané kraji / obcemi.

Výše a podíl dotace

Dle typu žadatele, obce 85 %

- Minimální výše celkových způsobilých výdajů: 1 000 000 Kč
- Maximální výše celkových způsobilých výdajů: není stanoveno

Termíny

- Zahájení příjmu žádostí: 15. 11. 2023
- Ukončení příjmu žádostí: 31. 12. 2027
- Nejzazší datum ukončení realizace projektu: 31. 12. 2029

Bližší informace: <https://irop.gov.cz/cs/vyzvy-2021-2027/vyzvy/59vyzvairop>

Památky - SC 4.4 (PR)

Podporované aktivity

Revitalizace a vybavení pro činnost památek přispívající k ochraně kulturního dědictví.

Památky musí být zapsány v Ústředním seznamu kulturních památek ČR jako nemovitá národní kulturní památka nebo v Seznamu světového dědictví UNESCO nebo v Indikativním seznamu statků světového dědictví UNESCO.

- Revitalizace památek
- Expozice
- Depozitáře
- Technické a technologické zázemí
- Návštěvnická centra
- Edukační centra
- Restaurování, vybavení pro konzervaci a restaurování,
- Evidence a dokumentace mobiliárních fondů, včetně zařízení pro digitalizaci a aplikační software
- Ochrana a zabezpečení památek
- Parky u národních kulturních památek a u památek UNESCO nebo z Indikativního seznamu UNESCO
- Parkoviště u památek – max. 5 % celkových způsobilých výdajů

Oprávnění žadatelé: vlastníci památky, subjekty s právem hospodaření

Výše a podíl dotace

Dle typu žadatele – obce 60 %

- Minimální výše celkových způsobilých výdajů: 5 000 000 Kč
- Maximální výše celkových způsobilých výdajů: 20 000 000 Kč

Termíny

- Zahájení příjmu žádostí: 14. 6. 2023
- Ukončení příjmu žádostí: 3. 6. 2024
- Nejzazší datum ukončení realizace projektu: 31. 12. 2028

Bližší informace: <https://irop.gov.cz/cs/vyzvy-2021-2027/vyzvy/52vyzvairop>

Multimodální osobní doprava - SC 6.1 (PR)

Podporované aktivity

Multimodální osobní doprava

- Výstavba a modernizace přestupních terminálů pro veřejnou dopravu
- Výstavba a modernizace parkovacích systémů zajišťujících přestup na veřejnou dopravu (P+R, K+R, B+R)
- Realizace preferenčních opatření a zvyšování kapacity veřejné dopravy stavebními úpravami silnic a místních komunikací

Oprávnění žadatelé: kraje, obce, dobrovolné svazky obcí, organizace zřizované nebo zakládáné obcemi, organizace zřizované nebo zakládáné DSO, dopravci na základě smlouvy o veřejných službách v přepravě cestujících

Výše a podíl dotace

Dle typu žadatele, obce 85 %

- Minimální výše celkových způsobilých výdajů: 3 000 000 Kč
- Maximální výše celkových způsobilých výdajů: 75 000 000 Kč

Termíny

- Zahájení příjmu žádostí: 4. 5. 2023
- Ukončení příjmu žádostí: 26. 4. 2024
- Nejzazší datum ukončení realizace projektu: 31. 12. 2026

Bližší informace: <https://irop.gov.cz/cs/vyzvy-2021-2027/vyzvy/69vyzvairop>

Standardizace územních plánů - SC 1.1 (PR)

Podporované aktivity:

- Centralizace, standardizace a sdílení elektronických služeb veřejné správy
- Konverze územního plánu do jednotného standardu územně plánovací dokumentace. Konverzí je chápán převod stávajícího územního plánu, které ve stávajícím stavu není zpracován do jednotného standardu podle § 20a zákona č. 183/2006 Sb., o územním plánování a stavebního řádu (stavební zákon) a od účinnosti Zákona č. 283/2021 Sb., podle § 59 Jednotný standard.

Oprávnění žadatelé: obce, které mají více než 5000 obyvatel (Rakovník, Nové Strašecí)

Výše a podíl dotace:

85 %

- Minimální výše celkových způsobilých výdajů: není stanovena
- Maximální výše celkových způsobilých výdajů: 6 200 000 Kč

Termíny:

- Zahájení příjmu žádostí: 28. 2. 2023
- Ukončení příjmu žádostí: 19. 12. 2025
- Nejzazší datum ukončení realizace projektu: 31. 12. 2027

Bližší informace: <https://irop.gov.cz/cs/vyzvy-2021-2027/vyzvy/76vyzvairop>

Telematika pro veřejnou dopravu - SC 6.1

Podporované aktivity

- Zavedení nebo modernizace monitorovacích, řídicích, preferenčních a kooperativních systémů pro veřejnou dopravu
- Zavedení nebo modernizace informačních systémů pro cestující ve veřejné dopravě
- Zavedení nebo modernizace odbavovacích a platebních systémů ve veřejné dopravě
- Zavedení systémů pro autonomní mobilitu ve veřejné dopravě
- Zavedení systémů pro služby inteligentní mobility založené na veřejné dopravě

Oprávnění žadatelé: kraje, obce, dobrovolné svazky obcí, organizace zřizované nebo zakládané kraji, organizace zřizované nebo zakládané obcemi, organizace zřizované nebo zakládané dobrovolnými svazky obcí, provozovatelé dráhy nebo drážní dopravy podle zákona č. 266/1994 Sb., o dráhách, ve znění pozdějších předpisů, Ministerstvo dopravy, dopravci na základě smlouvy o veřejných službách v přepravě cestujících.

Výše a podíl dotace

Dle typu žadatele, obce 85 %

- Minimální výše celkových způsobilých výdajů: 5 000 000 Kč
- Maximální výše celkových způsobilých výdajů: 50 000 000 Kč

Termíny

- Zahájení příjmu žádostí: 16. 11. 2022
- Ukončení příjmu žádostí: 28. 6. 2024
- Nejzazší datum ukončení realizace projektu: 30. 9. 2027

Bližší informace: <https://irop.gov.cz/cs/vyzvy-2021-2027/vyzvy/55vyzvairop>

Infrastruktura pro cyklistickou dopravu - SC 6.1 (PR)

Podporované aktivity

- Výstavba, modernizace a rekonstrukce vyhrazených komunikací pro cyklisty sloužící k dopravě do zaměstnání, škol a za službami, včetně doprovodné infrastruktury (A)
- Výstavba, modernizace a rekonstrukce vyhrazených komunikací pro cyklisty na hlavních trasách cyklistické dopravy v ČR, včetně doprovodné infrastruktury (B)
- Realizace doprovodné cyklistické infrastruktury při vyhrazených komunikacích pro cyklisty s vysokou intenzitou dopravy (C)

Oprávnění žadatelé: kraje, obce, dobrovolné svazky obcí, organizace zřizované nebo zakládané kraji, organizace zřizované nebo zakládané obcemi, organizace zřizované nebo zakládané dobrovolnými svazky obcí

Výše a podíl dotace

Dle typu žadatele, 85 %

- Minimální výše celkových způsobilých výdajů: 3 000 000 Kč
- Maximální výše celkových způsobilých výdajů: 60 000 000 Kč

Termíny

- Zahájení příjmu žádostí: 11. 10. 2022
- Ukončení příjmu žádostí: 30. 9. 2024
- Nejzazší datum ukončení realizace projektu: 30. 9. 2027

Bližší informace: <https://irop.gov.cz/cs/vyzvy-2021-2027/vyzvy/36vyzvairop>

Sociální bydlení II. - SC 4.2 (PR)

Podporované aktivity:

Sociální bydlení, pořízení a adaptace bytů, bytových domů a nebytových prostor pro potřeby sociálního bydlení a pořízení nezbytného základního vybavení, včetně zajištění přístupnosti osobám s postižením.

Oprávnění žadatelé: obce; kraje; organizace zřizované nebo zakládáné kraji/obcemi; PO OSS; církve; církevní organizace; NNO, které min. 5 let bezprostředně před podáním žádosti nepřetržitě poskytovaly sociální bydlení či úspěšně realizovaly projekt sociálního bydlení v Operačním programu Zaměstnanost.

Výše a podíl dotace

Dle typu žadatele, obce 70 %

- Minimální výše celkových způsobilých výdajů: 500 000 Kč
- Maximální výše celkových způsobilých výdajů: 90 000 000 Kč

Termíny

- Zahájení příjmu žádostí: 21. 2. 2024
- Ukončení příjmu žádostí: 21. 2. 2025
- Nejzazší datum ukončení realizace projektu: 31. 12. 2028

Bližší informace: <https://irop.gov.cz/cs/vyzvy-2021-2027/vyzvy/102vyzvairop>

MINISTERSTVO ŽIVOTNÍHO PROSTŘEDÍ

OPERAČNÍ PROGRAM ŽIVOTNÍ PROSTŘEDÍ (OPŽP)

39. výzva – úprava lesních porostů

Podporované aktivity:

Úprava lesních porostů směrem k přirozené struktuře a druhové skladbě za účelem posílení jejich stability

Oprávnění žadatelé: mimo jiné obce

Výše a podíl dotace

Max. 80 %

Termíny

- Zahájení příjmu žádostí: 9. 8. 2023
- Ukončení příjmu žádostí: 31. 7. 2024
- Nejzazší datum ukončení realizace projektu: 31. 12. 2029

Bližší informace: <https://opzp.cz/dotace/39-vyzva/>

47. výzva – Vodní a vegetační krajinné prvky

Podporované aktivity

Tvorba nových a obnova stávajících přírodě blízkých vodních prvků v krajině včetně sídel (mokřadů, tůní, malých vodních nádrží); vegetační krajinné prvky (včetně skladebných prvků ÚSES).

- Aktivita 1.3.11.1 Tvorba nových a obnova stávajících přírodě blízkých vodních prvků v krajině včetně sídel
- Aktivita 1.3.11.2 Tvorba nových a obnova stávajících vegetačních prvků a struktur, včetně opatření proti vodní a větrné erozi
 - Podaktivita 1.3.11.2.1 Vegetační krajinné prvky (včetně skladebných prvků ÚSES)

Oprávnění žadatelé: mimo jiné obce

Výše a podíl dotace

- Minimální výše celkových způsobilých výdajů:
- Maximální výše celkových způsobilých výdajů:
 - Aktivita 1.3.11.1 max. 100 % s výjimkou podaktivity 1.3.11.1.2, kde bude podpora poskytována ve výši 60 % nebo pokud jsou projekty z této podaktivity plošné z více než 50 % realizovány na území ZCHÚ/lokality soustavy Natura 2000, bude podpora poskytována ve výši max. 85 %

- Aktivita 1.3.11.2 max. 80 % s výjimkou projektů zaměřených na založení stavebních prvků ÚSES (biocenter a biokoridorů), u kterých bude podpora poskytována ve výši max. 100 %

Termíny

- Zahájení příjmu žádostí: 12. 7. 2023
- Ukončení příjmu žádostí: 26. 4. 2024
- Nejzazší datum ukončení realizace projektu: 31. 12. 2029

Bližší informace: <https://opzp.cz/dotace/47-vyzva/>

51. výzva – Zpracování studií a plánů

Podporované aktivity

Zpracování studií a plánů (studie systémů sídelní zeleně, územní studie krajiny, plán územního systému ekologické stability)

- Plány ÚSES (mimo území CHKO a NP a jejich OP)
- Studie systému sídelní zeleně
- Územní studie krajiny

Oprávnění žadatelé: Plány ÚSES – obce s rozšířenou působností, Studie systému sídelní zeleně – obce, Územní studie krajiny – obce s rozšířenou působností

Výše a podíl dotace

- Minimální výše celkových způsobilých výdajů:
- Maximální výše celkových způsobilých výdajů: 30 000 000 Kč

Termíny

- Zahájení příjmu žádostí: 16. 8. 2023
- Ukončení příjmu žádostí: 31.7. 2024
- Nejzazší datum ukončení realizace projektu: 31. 12. 2029

Bližší informace: <https://opzp.cz/dotace/51-vyzva/>

61. výzva – Energetické využívání odpadů

Podporované aktivity:

- Výstavba a modernizace bioplynových stanic.
- Výroba paliv z odpadů katalogového čísla 20 01 25.

Výše a podíl dotace: max. 70 %

- Minimální výše celkových způsobilých výdajů: 500 000 Kč
- Maximální výše celkových způsobilých výdajů: bez omezení

Termíny:

- Příjem žádostí: 31. 1. 2024 – 26. 4. 2024
- Nejzazší termín pro realizaci projektu je 31. 12. 2029.

Bližší informace: <https://opzp.cz/dotace/61-vyzva/>

64. výzva – Energetické úspory ve veřejné infrastruktuře **NOVÉ**

Výzva se zaměřuje na zvýšení energetické účinnosti v gastro provozech, prádelnách a technologických zařízeních ve veřejných budovách a infrastruktuře, např. v sektorech zdravotnictví, školství a v sociálních službách.

Podporované aktivity:

- Snížení energetické náročnosti/zvýšení energetické účinnosti gastro provozů (např. školských, sociálních, či zdravotnických zařízení),
- Snížení energetické náročnosti/zvýšení energetické účinnosti provozu prádelen (např. sociálních, či zdravotnických zařízení).
- Projekty na snížení energetické náročnosti/zvýšení energetické účinnosti u dalších technologických zařízení ve veřejných budovách a infrastruktuře.

Oprávnění žadatelé: obce, kraje, dobrovolné svazky obcí, církve a náboženské společnosti, nadace a nadační fondy, ústavy, spolky a obecně prospěšné společnosti, národní podnik, příspěvkové organizace, obchodní společnosti a družstva, organizační složka státu, státní podnik,...

Výše a podíl dotace: 50 %

- Minimální výše celkových způsobilých výdajů: 100 000 Kč
- Maximální výše celkových způsobilých výdajů: 20 mil. Kč

Termíny: 1. 4. 2024 – 3. 3. 2025

Bližší informace: <https://opzp.cz/dotace/64-vyzva/>

AOPK OPŽP ZMV - 4. výzva SC 1.3 OPŽP - ZMV v Projektovém schématu AOPK ČR

Podporované aktivity

Podpora přírodě blízkých opatření v krajině a sídlech

- Aktivita 1.3.1.1 Tvorba nových a obnova stávajících přírodě blízkých vodních prvků v krajině včetně sídel
- Podaktivita 1.3.1.1.1.100_01 Vytváření a obnova tůní (mokřadů), ZMV 01 Tůně
- Podaktivita 1.3.1.1.2.060_02 Malé vodní nádrže (MVN), ZMV 02 MVN
- Podaktivita 1.3.1.1.3.100_04 Revitalizace a renaturace vodních toků a niv, ZMV 04 Revitalizace toků, rušení odvodňovacích zařízení
- Aktivita 1.3.1.2 Tvorba nových a obnova stávajících vegetačních prvků a struktur, včetně opatření proti vodní a větrné erozi
- Podaktivita 1.3.1.2.1.100_07 Vegetační krajinné prvky (založení prvků ÚSES), ZMV 07 Vegetační krajinné prvky

- Podaktivita 1.3.1.2.1.080_07 Vegetační krajinné prvky (včetně skladebných prvků ÚSES), ZMV 07 Vegetační krajinné prvky
- Aktivita 1.3.1.4 Zakládání a obnova veřejné sídelní zeleně
- Podaktivita 1.3.1.4.1.085_07 Zakládání a obnova veřejné sídelní zeleně, ZMV 07 Vegetační krajinné prvky
- Podaktivita 1.3.1.4.1.090_07 Zakládání a obnova veřejné sídelní zeleně vyplývající ze SSSZ, ZMV 07 Vegetační krajinné prvky
- Aktivita 1.3.1.5 Odstranění či eliminace negativních funkcí odvodňovacích zařízení v krajině
- Podaktivita 1.3.1.5.1.100_04 Odstranění či eliminace negativních funkcí odvodňovacích zařízení v krajině, ZMV 04 Revitalizace toků, rušení odvodňovacích zařízení

Oprávnění žadatelé: mimo jiné obce

Termíny:

- Zahájení příjmu žádostí: 1. 11. 2023
- Ukončení příjmu žádostí: 30. 4. 2024
- Nejzazší datum ukončení realizace projektu: 31. 12. 2029

Bližší informace: <https://nature.cz/web/dotace/-/aopk-opzp-zmv-4-vyzva?redirect=%2Fweb%2Fdotace%2Fopzp-v-prs-aopk-cr>

AOPK OPŽP ZMV - 5. výzva SC 1.6 OPŽP - ZMV v Projektovém schématu AOPK ČR

Podporované aktivity

Podpora přírodních stanovišť a druhů a péče o nejcennější části přírody a krajiny

- Aktivita 1.6.1.1 Péče o přírodní stanoviště a druhy, opatření na podporu ohrožených druhů
- Podaktivita: 1.6.1.1.1.090_05 Péče o nelesní stanoviště (např. travinné ekosystémy, vřesoviště, rákosiny apod.), ZMV 05 Travinné ekosystémy
- Podaktivita: 1.6.1.1.1.090_08 Péče o lesní stanoviště (managementová opatření), ZMV 08 Lesní ekosystémy
- Podaktivita: 1.6.1.1.1.100_01 Péče o vodní a mokřadní biotopy vázané na tůně, ZMV 01 Tůně
- Podaktivita: 1.6.1.1.1.070_02 Péče o vodní a mokřadní biotopy vázané na malé vodní nádrže (MVN), ZMV 02 MVN
- Podaktivita: 1.6.1.1.1.100_03 Péče o vodní a mokřadní biotopy vázané na rašeliniště, ZMV 03 Rašeliniště
- Podaktivita: 1.6.1.1.1.100_04 Péče o vodní a mokřadní biotopy vázané na vodní toky a jejich nivy (revitalizace a renaturace), slepá ramena, rušení odvodnění, ZMV 04 Revitalizace toků, rušení odvodňovacích zařízení
- Podaktivita: 1.6.1.1.1.090_07 Péče o biotopy ohrožených druhů vázaných na dřeviny rostoucí mimo les - vegetační prvky, ZMV 07 Vegetační krajinné prvky

- Podaktivita: 1.6.1.1.1.090_09 Specifická opatření (narušení drnu, stružkování, pojezdy těžkou technikou, asanace kůrovcové hmoty, zviditelnění stěn), ZMV 09 Specifická opatření na podporu druhů a stanovišť
- Podaktivita 1.6.1.1.2.100_09 Předcházení, minimalizace a náprava škod způsobených vybranými zvláště chráněnými druhy živočichů, ZMV 09 Specifická opatření na podporu druhů a stanovišť
- Aktivita 1.6.2.1 Péče o chráněná území (přírodní dědictví)
- Podaktivita: 1.6.1.2.1.090_05 Péče o nelesní stanoviště (např. travinné ekosystémy, vřesoviště, rákosiny apod.), ZMV 05 Travinné ekosystémy
- Podaktivita: 1.6.1.2.1.100_05 Péče o nelesní stanoviště (např. travinné ekosystémy, vřesoviště, rákosiny apod.) (kraje), ZMV 05 Travinné ekosystémy
- Podaktivita: 1.6.1.2.1.090_08 Péče o lesní stanoviště (managementová opatření), ZMV 08 Lesní ekosystémy
- Podaktivita: 1.6.1.2.1.100_08 Péče o lesní stanoviště (managementová opatření) (kraje), ZMV 08 Lesní ekosystémy
- Podaktivita: 1.6.1.2.1.100_01 Péče o vodní a mokřadní biotopy vázané na tůně, ZMV 01 Tůně
- Podaktivita: 1.6.1.2.1.085_02 Péče o vodní a mokřadní biotopy vázané na malé vodní nádrže (MVN), ZMV 02 MVN
- Podaktivita: 1.6.1.2.1.100_02 Péče o vodní a mokřadní biotopy vázané na malé vodní nádrže (MVN) (kraje), ZMV 02 MVN
- Podaktivita: 1.6.1.2.1.100_03 Péče o vodní a mokřadní biotopy vázané na rašeliniště, ZMV 03 Rašeliniště
- Podaktivita: 1.6.1.2.1.100_04 Péče o vodní a mokřadní biotopy vázané na vodní toky a jejich nivy (revitalizace a renaturace), slepá ramena, rušení odvodnění, ZMV 04 Revitalizace toků, rušení odvodňovacích zařízení
- Podaktivita: 1.6.1.2.1.090_07 Péče o předměty ochrany vázané na dřeviny rostoucí mimo les - vegetační prvky, ZMV 07 Vegetační krajinné prvky
- Podaktivita: 1.6.1.2.1.100_07 Péče o předměty ochrany vázané na dřeviny rostoucí mimo les - vegetační prvky (kraje), ZMV 07 Vegetační krajinné prvky
- Podaktivita: 1.6.1.2.1.090_09 Specifická opatření (narušení drnu, stružkování, pojezdy těžkou technikou, asanace kůrovcové hmoty, zviditelnění stěn), ZMV 09 Specifická opatření na podporu druhů a stanovišť
- Podaktivita: 1.6.1.2.1.100_09 Specifická opatření (narušení drnu, stružkování, pojezdy těžkou technikou, asanace kůrovcové hmoty, zviditelnění stěn) (kraje), ZMV 09 Specifická opatření na podporu druhů a stanovišť
- Aktivita 1.6.1.3 Omezení šíření invazních nepůvodních a expanzivních druhů
- Podaktivita: 1.6.1.3.1.085_10 Omezení šíření invazních nepůvodních a expanzivních druhů, ZMV 10 Invazní rostliny a živočichové
- Podaktivita: 1.6.1.3.1.080_10 Omezení šíření invazních nepůvodních a expanzivních druhů - jmelí, ZMV 10 Invazní rostliny a živočichové
- Aktivita 1.6.1.5 Návštěvnická infrastruktura sloužící k usměrnění návštěvníků v chráněných územích a zvýšení povědomí o problematice ochrany přírody
- Podaktivita: 1.6.1.5.1.070_11 Návštěvnická infrastruktura sloužící k usměrnění návštěvníků v chráněných územích a zvýšení povědomí o problematice ochrany přírody, ZMV 11 Návštěvnická infrastruktura

Oprávnění žadatelé: mimo jiné obce

Termíny

- Zahájení příjmu žádostí: 1. 11. 2023
- Ukončení příjmu žádostí: 30. 4. 2024
- Nejzazší datum ukončení realizace projektu: 31. 12. 2029

Bližší informace: <https://nature.cz/web/dotace/-/aopk-opzp-zmv-5-vyzva?redirect=%2Fweb%2Fdotace%2Fopzp-v-prs-aopk-cr>

NÁRODNÍ PLÁN OBNOVY

1.výzva – Finanční podpora na přípravu projektů v souladu s cíli EU (4.1.3)

Podporované aktivity:

Hlavním cílem je motivace veřejných investorů k přípravě kvalitních projektů dostupného nájemního bydlení. Podpořena bude příprava projektů reagujících na nové výzvy digitální a zelené tranzice v souladu s cíli EU a podpora dostupnosti bydlení. Podpořeny budou projekty vedoucí ke zvýšení kapacit nájemního bydlení – projektová příprava pro výstavbu bytových domů.

- Pořízení projektové dokumentace
- Příprava soutěžní dokumentace pro realizaci staveb
- Studie stavebně technologického řešení
- Studie proveditelnost souladné s cíli EU a předmětem podpory
- Vedení a pořízení dokumentace v BIM
- Realizace architektonické soutěže
- Příprava smluv typu PPP a EPC.

Oprávnění žadatelé: obce, organizace zřizované a zakládané obcemi (ve 100% vlastnictví obce), církve a náboženské společnosti, hl. m. Praha a městské části, kraje, organizace zřizované kraje, organizační složky státu.

Výše a podíl dotace: 500 000 Kč bez DPH – 10 000 000 Kč bez DPH, míra podpory Nástroj pro oživení odolnosti – 100% bez DPH.

Termíny: 20. 11. 2023 – 30. 4. 2024

Realizace projektu může být zahájena nejdříve 1. 1. 2023. Nejzazší ukončení realizace do 1. 6. 2026.

Bližší informace: <https://mmr.gov.cz/cs/evropska-unie/narodni-plan-obnovy/1-vyzva-financni-podpora-na-pripravu-projektu-v-so>

Výzva č. 6/2023: Využití a zpracování biologicky rozložitelného odpadu

Na co lze dotaci získat

Cílem výzvy je podpořit zkapacitnění a zefektivnění systému nakládání s biologicky rozložitelnými odpady, prostřednictvím podpory zařízení pro jejich zpracování a aplikace a zpracování kompostu vyprodukovaného ze zařízení na zpracování bioodpadů na zemědělskou půdu.

Podporované aktivity:

- A) Pořízení techniky pro aplikaci kompostu na ornou půdu pro zemědělské podniky /podnikatele.

- B) Pořízení techniky pro aplikaci kompostu na ornou půdu pro provozovatele kompostáren.
- C) Intenzifikace a modernizace stávajících kompostáren.
Výstavba nových kompostáren či komunitních kompostáren.
Výstavba, intenzifikace a modernizace úpravy digestátu z odpadových BPS, před zapravením do orné půdy.

Oprávnění žadatelé: obce, dobrovolné svazky obcí, nadace, nadační fondy, ústavy, spolky, obecně prospěšné společnosti, fyzické osoby podnikající, obchodní společnosti, družstva atd. (kompletní výčet oprávněných žadatelů je k dispozici ve znění výzvy, viz. odkaz níže).

Výše a podíl dotace: minimální celkové způsobilé výdaje na projekt jsou 750 000 Kč bez DPH.

Ad A) max. 60 % z celkových způsobilých výdajů

Ad B) max. 70 % z celkových způsobilých výdajů

Ad C) max. 70 % z celkových způsobilých výdajů

Termíny: 1. 9. 2023 – 1. 5. 2024

Bližší informace: <https://www.narodniprogramzp.cz/nabidka-dotaci/detail-vyzvy/?id=122>

Výzva MŠMT na podporu ZŠ s nadprůměrným zastoupením sociálně znevýhodněných žáků NOVÉ

Podporované aktivity:

Oblast A: Asistent pedagoga pro žáky se soc. znevýhodněním, školní speciální pedagog, školní sociální pedagog, kariérový poradce, školní psycholog, koordinátor inkluze, adaptační koordinátor, pracovník volnočasových aktivit, koordinátor mentorského programu pro žáky, tandemový učitel, financování již existující personální podpory žáků se soc. znevýhodněním.

Oblast B: pedagogická intervence – doučování, doučování v době školních prázdnin, pedagogická intervence se zaměřením na podporu rané adaptace žáků, psychosociální intervence, case-management, vzdělávací aktivity se zaměřením na zvyšování studijní motivace žáků, zážitkový vzdělávací program, snídaňové kluby, školní akce zaměřené na posílení spolupráce s rodiči, hrazení dalších nákladů na vzdělávání žáků se soc. znevýhodněním, pedagogická intervence se zaměřením na rozvoj odborného jazyka na středních školách, prevence předčasného ukončení vzdělávání na střední škole.

Oblast C: DVPP se zaměřením na společné vzdělávání a inovativní metody a postupy ve vzdělávání, mentorská podpora pedagogických pracovníků, koučovací podpora vedoucích pedagogických pracovníků, stáže, vzájemní kolegiální podpora, supervize pro pedagogické pracovníky, facilitace společných jednání, mediace konfliktních situací.

Oprávnění žadatelé: právnická osoba vykonávajících činnost základní školy nebo střední školy (případně vykonávajících obě vedené činnosti současně).

Výše a podíl dotace: dotace bude poskytnuta do 100 % celkových způsobilých výdajů.

Termíny: 2. 4. 2024 – 30. 4. 2024

Bližší informace: <https://www.edu.cz/vyzva-ministerstva-skolstvi-mladeze-a-telovychovy-k-predkladani-zadosti-o-poskytnuti-dotace-z-narodniho-planu-obnovy-na-podporu-skol-s-nadprumernym-zastoupenim-socialne-znevychodnenych-zaku-3/>

Veškeré výzvy vyhlášené v rámci Národního plánu obnovy najdete pod následujícím odkazem

<https://www.planobnovy.cz/vyhlasene-vyzvy>

NÁRODNÍ SPORTOVNÍ AGENTURA

Výzva 07/2024 – Standardizovaná sportovní infrastruktura 2024

NOVÉ

Podporované aktivity: výstavba a technické zhodnocení vybraných typů sportovních zařízení – atletické dráhy, sektory, stadiony a haly; fotbalové stadiony a hřiště; tenisové haly a kurty; sportovní haly pro halové kolektivní a míčové sporty; zimní stadiony; plavecké bazény 25 m.

Oprávnění žadatelé: kraj; obec, městys, město, statutární město, městský obvod, městská část, hlavní město Praha, část hlavního města Prahy; dobrovolný svazek obcí; spolek (min. dvouletá historie); příspěvková organizace územního samosprávného celku; obchodní společnost 100 % vlastněná obcí nebo krajem.

Výše a podíl dotace: povinná finanční spoluúčast žadatele min. 30 % z celkových způsobilých výdajů projektu.

- Výstavba: min. 20 mil. Kč – max. limit pro jednotlivé druhy sportovišť viz. text výzvy
- Technické zhodnocení (rekonstrukce): min. 10 mil. Kč – max. limit pro jednotlivé druhy sportovišť viz. text výzvy

Termíny: 2. 4. 2024 – 2. 5. 2024 (příjem a podání žádosti)
31. 12. 2026 (nejzazší termín ukončení realizace akce)

Bližší informace: https://nsa.gov.cz/wp-content/uploads/2024/03/Vyzva_07_2024-Standardizovana_sportovni_infrastruktura_2024-1.pdf

Výzva 04/2024 Regiony 2024 – investice pod 10 mil. Kč

NOVÉ

Podporované aktivity:

- Výstavba a technické zhodnocení sportovních zařízení místního významu na území ČR;
- Vybudování bezbariérových přístupů do takových zařízení;
- Výsledkem realizace musí být sportovní zařízení způsobilé k provozování sportu, a které je po dobu udržitelnosti (10 let) k tomuto účelu také skutečně užíváno;
- Sportovní zařízení musí sloužit klubům, tělovýchovným jednotám, popř. dalším sportovním organizacím a veřejnosti;
- Poskytovatel si vyhrazuje právo rozhodnout o způsobilosti následujících akcí: veřejná volnočasová sportoviště (aquapark, fitness, cyklostezky, wellness apod.), školní hřiště a sportoviště sloužící výhradně pro výuku školní tělesné výchovy, samostatná realizace výstavby či technického zhodnocení zázemí sportoviště.

Oprávnění žadatelé: kraj, obec městys, město, statutární město, městský obvod, městská část, hlavní město Praha, část hlavního města Prahy, dobrovolný svazek obcí, spolek, příspěvková organizace územního samosprávného celku (obce, kraje), obchodní společnost, pokud je 100 % vlastněná obcí nebo krajem.

- Žadatel musí být zapsán v Rejstříku sportu a evidovat v něm sportovní zařízení, jež je předmětem investičního záměru, a to i v případě, že se jedná o novu výstavbu sportovního zařízení.
- Žadatel musí mít vlastnické právo ke všem nemovitostem, které budou projektem dotčeny nebo musí mít nemovitosti v nájmu, výpůjčce nebo pachtu.
- **Podmínky stavební připravenosti:** žadatel musí mít ke dni podání žádosti veřejnoprávní oprávnění realizovat stavební akci získané v souladu se stavebním zákonem. Stavební povolení a další dokumenty relevantní pro konkrétní druh povolovacího řízení musí být ke dni podání žádosti platné.

Výše a podíl dotace: výzva je určena pouze pro projekty, jejichž předpokládané CZV jsou rovny nebo nižší než 10 mil.

- Výše poskytnuté dotace v rozmezí 1 – 7 mil. Kč.
- Povinná minimální spoluúčast žadatele je 30 % CZV.

Termíny: 2. 4. 2024 – 2. 5. 2024 příjem žádostí
30. 6. 2027 nejzazší termín pro ukončení realizace projektu

Bližší informace: https://nsa.gov.cz/wp-content/uploads/2024/03/Vyzva_04_2024-Regiony_2024-investice_pod_10_mil._Kc.pdf

Výzva 05/2024 Regiony 2024 – investice nad 10 mil. Kč – výstavba NOVÉ

Podporované aktivity: výstavba sportovních zařízení místního významu na území ČR jakož i na vybudování bezbariérových přístupů do takových zařízení. Výsledné sportovní zařízení musí mít min. 10 let o ukončení realizace k danému účelu skutečně realizováno. Sportovní zařízení musí sloužit místním klubům, tělovýchovným jednotám nebo dalším sportovním organizacím a veřejnosti.

Oprávnění žadatelé: kraj, obec městys, město, statutární město, městský obvod, městská část, hlavní město Praha, část hlavního města Prahy, dobrovolný svazek obcí, spolek, příspěvková organizace územního samosprávného celku (obce, kraje), obchodní společnost, pokud je 100 % vlastněná obcí nebo krajem.

- Žadatel musí být zapsán v Rejstříku sportu a evidovat v něm sportovní zařízení, jež je předmětem investičního záměru, a to i v případě, že se jedná o novu výstavbu sportovního zařízení.
- Žadatel musí mít vlastnické právo ke všem nemovitostem, které budou projektem dotčeny nebo musí mít nemovitosti v nájmu, výpůjčce nebo pachtu.
- **Podmínky stavební připravenosti:** žadatel musí mít ke dni podání žádosti veřejnoprávní oprávnění realizovat stavební akci získané v souladu se stavebním zákonem. Stavební povolení a další dokumenty relevantní pro konkrétní druh povolovacího řízení musí být ke dni podání žádosti platné.

Výše a podíl dotace: výzva je určena pro projekty, jejichž předpokládané CZV činí alespoň 10 mil. Kč

- Výše poskytnuté dotace v rozmezí 7 – 30 mil. Kč.
- Minimální finanční spoluúčast žadatele je 30 % CZV.

Termíny: 2. 4. 2024 – 2. 5. 2024 pro příjem žádostí
30. 6. 2024 nejzazší termín pro ukončení realizace projektu

Bližší informace: https://nsa.gov.cz/wp-content/uploads/2024/03/Vyzva_05_2024-Regiony_2024-investice_nad_10_mil._Kc-vystavba.pdf

Výzva 06/2024 Regiony 2024 – investice nad 10 mi. Kč – technické zhodnocení **NOVÉ**

Podporované aktivity: výstavba sportovních zařízení místního významu na území ČR jakož i na vybudování bezbariérových přístupů do takových zařízení. Výsledné sportovní zařízení musí mít min. 10 let o ukončení realizace k danému účelu skutečně realizováno. Sportovní zařízení musí sloužit místním klubům, tělovýchovným jednotám nebo dalším sportovním organizacím a veřejnosti.

Oprávnění žadatelé: kraj, obec městys, město, statutární město, městský obvod, městská část, hlavní město Praha, část hlavního města Prahy, dobrovolný svazek obcí, spolek, příspěvková organizace územního samosprávného celku (obce, kraje), obchodní společnost, pokud je 100 % vlastněná obcí nebo krajem.

- Žadatel musí být zapsán v Rejstříku sportu a evidovat v něm sportovní zařízení, jež je předmětem investičního záměru, a to i v případě, že se jedná o novu výstavbu sportovního zařízení.
- Žadatel musí mít vlastnické právo ke všem nemovitostem, které budou projektem dotčeny nebo musí mít nemovitosti v nájmu, výpůjčce nebo pachtu.
- **Podmínky stavební připravenosti:** žadatel musí mít ke dni podání žádosti veřejnoprávní oprávnění realizovat stavební akci získané v souladu se stavebním zákonem. Stavební povolení a další dokumenty relevantní pro konkrétní druh povolovacího řízení musí být ke dni podání žádosti platné.

Výše a podíl dotace: výzva je určena pro projekty jejichž předpokládané CZV jsou minimálně 10 mil. Kč.

- Výše poskytnuté dotace v rozmezí 7 – 30 mil. Kč
- Minimální finanční spoluúčast žadatele je 30 % z CZV.

Termíny: 2. 4. 2024 – 2. 5. 2024 pro příjem žádostí
30. 6. 2027 pro nejzazší ukončení realizace projektu

Bližší informace: https://nsa.gov.cz/wp-content/uploads/2024/03/Vyzva_06_2024-Regiony_2024-investice_nad_10-mil._Kc-technicke_zhodnoceni.pdf

Podporované aktivity:

Podpora drobných akcí sportovní infrastruktury v obcích do 3000 obyvatel (včetně).

- Výstavba nových sportovišť
- Obnova stávajících sportovišť vč. jejich zázemí
- Zavlažování, osvětlení, oplocení nebo modernizace sportovišť
- Zajištění bezbariérového přístupu na sportoviště

Oprávnění žadatelé: obce, svazky obcí, kraje, příspěvkové organizace obcí a krajů, spolky, obecně prospěšné společnosti, ústavy, školské právnické osoby, církve a náboženské společnosti a jejich svazky, obchodní společnosti 100 % vlastněné obcemi/kraji

Termíny: Příjem od 1. 9. 2024

Výše a podíl dotace: 80 %, výše poskytnuté dotace 100 tis. – 800 tis. Kč

Bližší informace: Národní sportovní agentura, <https://nsa.gov.cz/dotace-investicni/>

MINISTERSTVO PRŮMYSLU A OBCHODU

Zpracování místní energetické koncepce (MEK)

Na co lze dotaci získat

Místní energetická koncepce je dokumentem, podle kterého by místní samospráva měla postupovat při komplexním řešení zajištění dodávky a spotřeby energie v dané lokalitě. Dotace je určena právě na zpracování MEK, která by měla být nástrojem pro optimalizaci dodávek a spotřeby energie v dané lokalitě.

Oprávnění žadatelé: veřejnoprávní právnické osoby (obec, město, městys, svazek obcí, městská část).

Výše a podíl dotace:

- Max. 450 000 Kč pro obce do 5 000 obyvatel / max. výše způsobilých výdajů 95%
- Max. 500 000 Kč pro obce od 5 000 do 10 000 obyvatel / max. výše způsobilých výdajů 90%
- Max. 550 000 Kč pro obce nad 10 000 obyvatel / max. výše způsobilých výdajů 85%

Termíny: 1. 1. 2024 – 31. 12. 2025

Bližší informace: <https://www.mpo-efekt.cz/cz/dotacni-programy/vyzvy/npo-3-2024-zpracovani-mistni-energeticke-koncepce-mek>

Rekonstrukce veřejného osvětlení

Podporované aktivity:

- **Rekonstrukce veřejného osvětlení:** rekonstrukce soustav VO za účelem dosažení úspory elektrické energie. Lze čerpat na rekonstrukci a doplnění soustavy X NELZE čerpat na výstavby nové soustavy veřejného osvětlení.
- **Podpora přípravy pro dobíjecí stanice (EV ready):** podmínkou je výstavba dobíjecí stanice do 5 let od získání dotace. Max. lze připravit 50 dobíjecích bodů na obce/ město)

Oprávnění žadatelé: Obce nebo společnosti ze 100% vlastněné obcí, které se NENACHÁZÍ na území Národních parků.

Výše a podíl dotace

- **Rekonstrukce veřejného osvětlení:** 30 Kč na 1 ušetřenou kWh ročně. Max. 4 mil. pro obec do 10 000 obyvatel. Max. 10 mil. pro obce nad 10 000 obyvatel.
- **Podpora přípravy pro dobíjecí stanice:** max. 50 dobíjecích bodů na obce / město. Max. 25 000 Kč na přípravu kabeláže pro 1 dobíjecí stanici.

Termíny: 1. 1. 2022 – 30. 6. 2025

Bližší informace: https://www.mpo-efekt.cz/upload/6cd6d069e64a28ff10122424d61b29ea/text-vyzvy-narodni-plan-obnovy-vyzva_2.2.2-rekonstrukce-verejneho-osvetleni_4.pdf

MINISTERSTVO DOPRAVY

Dobíjecí stanice – výzva č. 12 – Infrastruktura pro alternativní paliva – podpora rozvoje infrastruktury běžných dobíjecích stanic ve městech a obcích

Podporované aktivity:

- vybudování běžných dobíjecích stanic ve městech a obcích.

Oprávnění žadatelé: vlastníci / správci dotčené infrastruktury s veřejným přístupem.

Výše a podíl dotace: celkové způsobilé výdaje mohou dosáhnout maximálně do výše odpovídající součtu limitů za jednotlivé dobíjecí stanice ve vztahu k jejich výkonu. Míra podpory je max. 80% ze způsobilých výdajů projektu.

Termíny: 29. 1. 2024 – 15. 4. 2024

Nejzazší termín pro ukončení fyzické realizace projektu je 20. 6. 2028.

Bližší informace: <https://opd3.opd.cz/stranka/vyzva-12>

Zvyšování bezpečnosti, bezbariérové úpravy chodníků

NOVÉ

Předmětem dotace jsou bezbariérové úpravy chodníků v obcích podél komunikací I. – III. tříd. Dotaci lze využít na akce dopravní infrastruktury zaměřené na zvýšení bezpečnosti dopravy nebo jejího zpřístupňování osobám s omezenou schopností pohybu a orientace **podél silnic I., II., III. třídy nebo místních komunikací schválených v rámci záměrů Národního rozvojového programu mobility pro všechny (dále jen „NRPM“)**, a dále Akce zaměřené na úpravy dopravní infrastruktury směřující ke zvýšení bezpečnosti nebo plynulosti dopravy a jejího zklidnění na silnicích I., II. nebo III. třídy.

Podporované aktivity:

- opatření ke zpřístupňování dopravy osobám s omezenou schopností pohybu nebo orientace (dále jen „Akce oblast I“);
- opatření ke zvýšení bezpečnosti nebo plynulosti dopravy (dále jen „Akce oblast II.“)

Akce oblast I

Příspěvek lze poskytnout na Akce investičního charakteru

a) podél silnic I., II. nebo III. třídy, nebo

b) podél místních komunikací (mimo místních komunikací IV. třídy, na kterých je umožněn smíšený provoz), ležících na trase, která musí být odsouhlasená v rámci NRPM s doloženou průměrnou intenzitou dopravy vyšší než 500 vozidel/24hodin.

Věcná orientace Akcí:

- výstavba, rekonstrukce nebo úpravy chodníků;
- výstavba, rekonstrukce nebo bezbariérové úpravy nástupišť linkových spojů a veřejné

- hromadné dopravy (MHD, integrované dopravy atd.) podél autobusových zastávek;
- výstavba, rekonstrukce nebo stavební úprava vlastních autobusových zálivů.

Akce oblast I musí tvořit jednu celistvou a propojenou pěší trasu. Výjimkou může být výstavba (rekonstrukce) bezbariérových úprav chodníků podél autobusových zálivů a vlastních autobusových zálivů linkových spojů a veřejné hromadné dopravy (MHD, integrované dopravy atd.) v rámci jedné trasy.

Akce oblast II

Příspěvek lze poskytnout na Akce investičního charakteru

a) na silnicích I., II. nebo III. třídy, nebo

b) na místních komunikacích (mimo místních komunikací IV. třídy, na kterých je umožněn smíšený provoz), ležících na trase, která musí být odsouhlasená v rámci NRPM s doloženou průměrnou intenzitou dopravy vyšší než 500 vozidel/24 hodin.

Věcná orientace Akcí:

- výstavby nebo rekonstrukce přechodů pro chodce, které navazují na chodníky;
- výstavby nebo rekonstrukce míst pro přecházení, lávek a podchodů pro chodce, které navazují na chodníky;
- nasvětlení přechodů pro chodce, které splňují požadavky dle technických kvalitativních podmínek, kapitola 15 Osvětlení pozemních komunikací, schválených: MD-OPK č. j. 9/2015–120 – TN/3, v platném znění (dále jen „TKP“) (splnění TKP musí být doloženo světelným výpočtem), ale vždy ve vazbě na bezbariérově upravený přechod pro chodce splňující podmínky vyhlášky č. 398/2009 Sb., o obecných technických požadavcích zabezpečujících bezbariérové užívání staveb (dále jen „vyhláška č. 398/2009 Sb.“), s přihlédnutím na dopravní význam pozemní komunikace, na intenzitu dopravy a s doložením souhlasu Policie ČR s navrženým řešením;
- 5/25
- světelné signalizační zařízení řídící provoz samostatného přechodu pro chodce, ale vždy ve vazbě na bezbariérově upravený přechod pro chodce splňující podmínky vyhlášky č. 398/2009 Sb., s přihlédnutím na dopravní význam pozemní komunikace, na intenzitu dopravy a s doložením souhlasu Policie ČR s navrženým řešením;

Příspěvek lze poskytnout na Akce investičního i neinvestičního charakteru na silnicích I., II. nebo III. třídy s věcnou orientací:

- úpravy vjezdu do obce (směrové vychýlení jízdního pruhu pomocí dopravního ostrůvku nebo středového dělicího pásu (vstupní brány do obcí) s nasvětlením, fyzické zúžení komunikace atd.);

- světelné signalizační zařízení pro řízení provozu na izolované dynamicky řízené křižovatce (v souladu s Technickými podmínkami Ministerstva dopravy č. 81, schváleno MD ČR č. j. 122/2015-120-TN/2 ze dne 21. října 2015 s účinností od 15. prosince 2015), s přihlédnutím na dopravní význam pozemní komunikace, na intenzitu dopravy a s doložením souhlasu Policie ČR s navrženým řešením, vodorovné a svislé dopravní značení, zvýrazňující optické prvky na pozemních komunikacích - zvýrazňující sloupky, obrubníkové odrazky, vodící trvale svítící knoflíky a zvýrazňující knoflíky (v souladu s Technickými podmínkami Ministerstva dopravy č. 217, schváleno MD ČR č. j. 87/2017-120-TN ze dne 5. 5. 2017 s účinností od 1. 6. 2017). V případě, že se v prostoru křižovatky nachází přechody pro chodce nebo jsou nově navrhovány, je nezbytný soulad stávajícího nebo navrhovaného řešení s vyhláškou č. 398/2009 Sb.;

- měřiče rychlosti vozidel s informativními ukazateli okamžité rychlosti vozidel (pouze informativní měřiče bez možnosti jejich využití pro sledování a zpracování podnětů pro zahájení řízení v souvislosti s přestupky řidičů). Měřiče rychlosti musí být umístěny u přechodů pro chodce v bezprostřední blízkosti mateřských škol, škol, zdravotních zařízení, domovů pro seniory a pečovatelských domů a sportovišť. Tyto přechody musí být řádně označeny a musí odpovídat platným normám a předpisům tak, aby byla zajištěna bezpečnost chodců.

V rámci investiční Akce mohou být zařazeny i položky neinvestičního charakteru. Akce oblasti II může obsahovat i větší počet samostatných úprav.

Oprávnění žadatelé: obce

Výše a podíl dotace: max. 85 %, 300 000 Kč – 20 000 000 Kč

Termíny: Příjem žádostí od 15. 4. 2024

Bližší informace: <https://www.sfdi.cz/poskytovani-prispevku/poskytovani-prispevku-zakladni-informace/>

Cyklostezky, cyklopruhy

NOVÉ

Podporované aktivity:

- výstavba cyklistické stezky, v rámci výstavby cyklistické stezky lze také poskytnout dotaci na:
 - o výstavbu nebo rekonstrukci sdružených přechodů pro chodce a přejezdů pro cyklisty (DZ V8c), nebo přejezdů pro cyklisty přimknutých k přechodu pro chodce (DZ V8b), které jsou součástí stezky pro cyklisty a chodce (společné anebo dělené);
 - o nasvětlení sdružených přechodů pro chodce a přejezdů pro cyklisty (DZ V8c), nebo přejezdů pro cyklisty přimknutých k přechodu pro chodce (DZ V8b), které jsou součástí stezky pro cyklisty a chodce (společné anebo dělené). Nasvětlení musí splňovat požadavky dle TKP kapitola 15 Osvětlení pozemních komunikací, schváleno: MD–OPK č. j. 9/2015–120–TN/3, v platném znění (splnění TKP bude doloženo světelným výpočtem), ale vždy ve vazbě na bezbariérově upravený sdružený přechod pro chodce a přejezd pro cyklisty, splňující podmínky Vyhlášky č. 398/2009 Sb., s přihlédnutím na dopravní význam pozemní komunikace, na intenzitu dopravy a s doložením souhlasu Policie ČR s navrženým řešením;
- opravu cyklistické stezky
- zřizování jízdních pruhů pro cyklisty na místních komunikacích nebo na silnicích II. nebo III. třídy.

Oprávnění žadatelé:

- obec jako budoucí vlastník cyklistické stezky – místní komunikace IV. tř., ve smyslu § 9 odst. 1 ZPK, nebo jako vlastník pozemků trvale dotčených výstavbou cyklistické stezky, která bude veřejně přístupnou účelovou komunikací, nebo jako vlastník místní komunikace, na které se zřizuje cyklistický pruh

- příspěvková organizace zřízená obcí, která vykonává správu tohoto majetku ve vlastnictví obce
 - svazek obcí
- kraj jako vlastník budované cyklistické stezky nebo jako osoba provádějící výstavbu cyklistické stezky nebo jako vlastník silnice, na které se zřizuje cyklistický pruh
 - příspěvková organizace (anebo obchodní společnost) SÚS zřízená krajem, která vykonává správu tohoto majetku ve vlastnictví kraje

Výše a podíl dotace: max. 85 %

Termíny: Předpokládaný termín vyhlášení výzev druhá polovina dubna 2024.

Bližší informace: <https://www.sfdi.cz/poskytovani-prispevku/poskytovani-prispevku-zakladni-informace/>

Mimoúrovňové křížení s nadřazenou infrastrukturou

NOVÉ

Podporované aktivity:

Příspěvek lze poskytnout na stavební úpravy objektů, kterými jsou zejména lávky, mosty, podchody nebo podjezdy nebo nadchody či nadjezdy. Z hlediska účelu poskytnutí příspěvku se považuje za:

- výstavbu – vybudování zcela nového objektu mimoúrovňového křížení
- opravu – činnosti směřující k odstranění účinku částečného opotřebení nebo poškození objektu za účelem jeho uvedení do předchozího nebo provozuschopného stavu.
 - modernizaci – rozšíření vybavenosti nebo použitelnosti objektu
 - rekonstrukci – zásahy do objektu mající za následek změnu jeho účelu nebo technických parametrů

Oprávnění žadatelé:

- obec jako vlastník místní komunikace nebo jako vlastník veřejně přístupné účelové komunikace, jí zřízená příspěvková organizace či jí založená obchodní společnost, která vykonává správu tohoto majetku ve vlastnictví obce na základě pověření
- dobrovolný svazek obcí
- kraj jako vlastník silnice II. a III. třídy nebo příspěvková organizace zřízená či obchodní společnost založená krajem
- a další

Výše a podíl dotace:

- max. do výše 100 %, v případě opravy, rekonstrukce či modernizace stavebního objektu v místě křížení místní komunikace nebo veřejně přístupné účelové komunikace s nadřazenou dopravní infrastrukturou ve vlastnictví státu (dálnice, silnice I. třídy, celostátní a regionální dráhy, dopravně významné vnitrozemské vodní cesty)
- max. do výše 85 %, v případě výstavby nového stavebního objektu v místě křížení místní komunikace nebo veřejně přístupné účelové komunikace s nadřazenou dopravní

infrastrukturou ve vlastnictví státu (dálnice, silnice I. třídy, celostátní a regionální dráhy, dopravně významné vnitrozemské vodní cesty)

- max. do výše 75 %, v případě opravy, rekonstrukce či modernizace ostatních stavebních objektů v místě křížení místní komunikace nebo veřejně přístupné účelové komunikace s nadřazenou dopravní infrastrukturou ve vlastnictví krajů (silnice II. nebo III. třídy)
- max. do výše 65 %, v případě výstavby nového stavebního objektu v místě křížení místní komunikace nebo veřejně přístupné účelové komunikace s nadřazenou dopravní infrastrukturou ve vlastnictví krajů (silnice II. nebo III. třídy)

Termíny: Předpokládaný termín vyhlášení výzev druhá polovina dubna 2024.

Bližší informace: <https://www.sfdi.cz/poskytovani-prispevku/poskytovani-prispevku-zakladni-informace/>

MINISTERSTVO ZEMĚDĚLSTVÍ

Investice do lesních cest

Podporované aktivity:

- Investice související s výstavbou lesních cest 1L a 2L, včetně souvisejících objektů a vybavení a včetně nezbytně vyvolaných investic.
- Investice, které souvisejí s rekonstrukcí (technickým zhodnocením) stávajících lesních cest 1L a 2L.
- Projekční a průzkumné práce a inženýrská činnost během realizace projektu – max. do částky 20 % způsobilých výdajů.
- Nákup pozemku – max. do částky 10 % způsobilých výdajů.

Oprávnění žadatelé: vlastníci lesa nebo osoby s jeho právy a povinnostmi.

Výše a podíl dotace: 500 000 – 12 000 000 Kč, dotace je poskytována ve výši 80 % ze způsobilých výdajů.

Termíny: 30. 4. 2024 – 21. 5. 2024

Bližší informace: <https://eagri.cz/public/portal/mze/dotace/szp-pro-obdobi-2021-2027/rozvoj-venkova/x36-73-investice-do-lesnicke>

Technologie pro hospodaření v lesích

Podporované aktivity:

- Stroje a zařízení pro hospodaření v lese (včetně koně pro práci v lese).
- Stroje a zařízení pro údržbu a opravy lesních cest.
- Stroje a zařízení pro výrobu palivového dříví a mobilní stroje pro pořez dříví.
- Dočasná úložiště vyzvednutého sadebního materiálu ledních dřevin.

Oprávnění žadatelé: vlastníci lesa nebo osoby s jeho právy a povinnostmi.

Výše a podíl dotace: 50 000 – 10 000 000 Kč, dotace je poskytována ve výši 50 % ze způsobilých výdajů.

Termíny: 30. 4. 2024 – 21. 5. 2024

Bližší informace: <https://eagri.cz/public/portal/mze/dotace/szp-pro-obdobi-2021-2027/rozvoj-venkova/x35-73-technologicke-investice-v-lesnim>

MINISTERSTVO ŠKOLSTVÍ

Program 133 350 Podpora zajištění vybraných investičních podpůrných opatření při vzdělávání dětí, žáků a studentů se speciálními vzdělávacími potřebami

Na co lze dotaci získat

Cílem výzvy je podpora pořízení investičních kompenzačních pomůcek a speciálních učebních pomůcek pro vzdělávání dětí, žáků a studentů – schodolezy, zápisníky pro nevidomé, braillský řádek nebo tiskárna, televizní lupa atd., viz. text výzvy - <https://www.msmt.cz/file/56148/>

Oprávnění žadatelé: právnické osoby vykonávajících činnosti školy nebo školského zařízení, obec zřizující základní školu, dobrovolný svazek obcí zřizující základní školu, kraj, městská část hlavního města Prahy.

Výše a podíl dotace: 40 000 Kč u hmotného majetku, 60 000 Kč u nehmotného majetku.

Termíny: 8. 9. 2021 – 30. 6. 2024

Bližší informace: <https://www.msmt.cz/file/56148/>

MINISTERSTVO PRÁCE A SOCIÁLNÍCH VĚCÍ

Výzva č. 31_22_043 Zvyšování kapacit nepobytových komunitních sociálních služeb

NOVÉ

Podporované aktivity: zlepšení materiálně technické základny ambulantních a terénních sociálních služeb. Podpořen může být nákup, rekonstrukce či výstavba objektů, zařízení a stavební úpravy, které vytvoří podmínky pro kvalitní poskytování sociálních služeb.

Projekty musí být zaměřeny na infrastrukturu následujících služeb sociální péče: osobní asistence, pečovatelská služba, průvodcovské a předčitatelské služby, podpora samostatného bydlení. Odlehčovací služby, centra denních služeb, denní stacionáře.

Oprávnění žadatelé: kraj, obec, městys, město, statutární město, městský obvod, městská část, dobrovolný svazek obcí, příspěvková organizace územního samosprávného celku, právnické osoby zřizované a zakládané krajem nebo obcí, organizační složky státu, spolky a pobočné spolky, obecně prospěšné společnosti, ústavy, církve a církevní organizace, nadace.

Výše a podíl dotace: podpora bude příjemci poskytnuta ve výši 100 % schválených způsobilých výdajů.

Žadatelé spadající do neziskového sektoru: 1 mil. – 30 mil. Kč včetně DPH.

Žadatelé spadající do veřejného sektoru: 1 mil. – 30 mil. Kč bez DPH.

Termíny: 14. 4. 2023 – 28. 6. 2024 pro příjem žádostí; nejzazší termín ukončení fyzické realizace 31. 10. 2025.

Bližší informace:

https://www.mpsv.cz/documents/20142/2649574/Vyzva+č.+31_22_43%2C+verze+platná+5.+2.+2024+%281%29.pdf/104ca936-def0-dc7a-aaac-8129e0645ae5

NADACE A DROBNÉ GRANTY

Stromy 2024 – Nadace ČEZ

Na co lze dotaci získat

Grantové řízení zaměřené na zlepšení životního prostředí prostřednictvím výsadby stromů. Podpora výsadby především v urbanizovaném prostředí a jeho blízkém okolí, vedoucí ke zmírnění projevů změny klimatu na lokální úrovni.

Podporované aktivity:

- Výsadba či obnova dřevin u veřejných budov.
- Výsadba ve veřejných zahradách a parcích.
- Výsadba podél vodotečí a návesních nádrží.
- Výsadba remízků, sadů, zelených bariér proti větru a prachu.
- Výsadba alejí, stromořadí.

Výsadba musí zahrnovat stanovištně původní druhy dřevin a jejich odrůdy (včetně pestrolistých a habituálně odlišných – kulovité, sloupovité atd.). Podpořeny NEBUDOU stanovištně nepůvodní dřeviny jako např. tuje, cypřiše, sakury, stříbrné smrky atd., okrasné stromy a výsadba v prostorách lesa.

Oprávnění žadatelé: právnické osoby se sídlem v ČR.

Výše a podíl dotace: maximální výše příspěvku je 150 000 Kč.

Příspěvek lze použít na nákup dřevin, musí tvořit minimálně 70% celkových nákladů. Dále pak na nákup pomocného materiálu (kůly, hnojiva, úvazky atd.).

Termíny:

- kolo pro jarní výsadbu: 1. 2. – 29. 2. 2024
- kolo pro podzimní výsadbu: 1. 6. – 31. 7. 2024

Každý žadatel může podat maximálně 1 žádost v každém kole.

Bližší informace: <https://www.nadacecez.cz/cs/vyhlasovana-grantova-rizeni/stromy-102525>

Nadace ČEZ – Podpora regionů

Na co lze dotaci získat

Grantové řízení zaměřené na podporu veřejně prospěšných aktivit – podpora dětí a mládeže, zdravotnictví, sociální péče, osoby s handicapem, věda, výzkum, kultura, sport, dobrovolní hasiči, životní prostředí.

Oprávnění žadatelé: právnické osoby se sídlem v ČR

Výše a podíl dotace: není stanoveno

Termíny: žádosti jsou přijímány celoročně

Bližší informace: <https://www.nadacecez.cz/cs/vyhlasovana-grantova-rizeni/podpora-regionu-110046>

Oranžová hřiště

Na co lze dotaci získat

Grantové řízení Oranžové hřiště je zaměřeno na podporu výstavby a kompletní rekonstrukce dětských, sportovních a víceúčelových či jiných hřišť. Nezbytnou podmínkou je veřejná přístupnost daného hřiště (s výjimkou hřišť u mateřských škol, zdravotních a sociálních zařízení).

Oprávnění žadatelé: právnické osoby se sídlem v České republice.

Výše a podíl dotace: max. 2 000 000 Kč

Termíny: Nadace ČEZ žádosti přijímá a vyhodnocuje průběžně.

Bližší informace: <https://www.nadacecez.cz/cs/vyhlasovana-grantova-rizeni/oranzove-hriste-110045>

ČEPS a.s. dárcovský program – Školství, věda a péče o mládež

Na co lze dotaci získat

Příspěvky na vybavení škol pomůckami. Podpora akcí na využití volného času a rozvíjení talentů dětí a mládeže. Podpora činností a akcí pro handicapované děti, směřující k jejich integraci.

Oprávnění žadatelé: příspěvková organizace, spolek, ústav, sociální družstvo, obecně prospěšná společnost, účelové zařízení církve, nadace a nadační fond, obec, město, městská část, krajský úřad.

Výše a podíl dotace: maximální výše požadované podpory není stanovena. Žádost je vždy posuzována individuálně, podle řady hledisek.

Termíny:

3. kolo: 15. 5. 2024 – 14. 6. 2024

Podat lze vždy pouze jednu žádost do jedné výzvy v roce.

Bližší informace: <https://www.ceps.cz/cs/darcovsky-program>

ČEPS a.s. dárcovský program – kultura

Na co lze dotaci získat

Podpora významných kulturních projektů doporučených či se záštitou Ministerstva kultury ČR. Příspěvky na rekonstrukce a opravy památkově chráněných významných kulturních a architektonických památek.

Oprávnění žadatelé: příspěvková organizace, spolek, ústav, sociální družstvo, obecně prospěšná společnost, účelové zařízení církve, nadace a nadační fond, obec, město, městská část, krajský úřad.

Výše a podíl dotace: maximální výše požadované podpory není stanovena. Žádost je vždy posuzována individuálně, podle řady hledisek.

Termíny:

3. kolo: 15. 5. 2024 – 14. 6. 2024

Podat lze vždy pouze jednu žádost do jedné výzvy v roce.

Bližší informace: <https://www.ceps.cz/cs/darcovsky-program>

ČEPS a.s. dárcovský program – ochrana životního prostředí a podpora zemědělství

Na co lze dotaci získat

Projekty zaměřené na ochranu životního prostředí a přírody a na enviromentální osvětu. Podpora vědy a výzkumu a jejích činností souvisejících s ochranou životního prostředí.

Oprávnění žadatelé: příspěvková organizace, spolek, ústav, sociální družstvo, obecně prospěšná společnost, účelové zařízení církve, nadace a nadační fond, obec, město, městská část, krajský úřad.

Výše a podíl dotace: maximální výše požadované podpory není stanovena. Žádost je vždy posuzována individuálně, podle řady hledisek.

Termíny:

3. kolo: 15. 5. 2024 – 14. 6. 2024

Podat lze vždy pouze jednu žádost do jedné výzvy v roce.

Bližší informace: <https://www.ceps.cz/cs/darcovsky-program>

Erasmus +

Cílem programu Erasmus je prostřednictvím celoživotního učení podporovat vzdělávání, profesní a osobní rozvoj osob v oblasti vzdělávání, odborné přípravy, mládeže a sportu.

Projekty mobility osob jsou zaměřené na mezinárodní výjezdy zaměstnanců škol a žáků na studium či pracovní stáž.

Podporované aktivity:

- Mobilita zaměstnanců: výukové pobyty, účast na kurzech nebo školeních, stínování neboli job-shadowing.
- Mobilita žáků: skupinová nebo individuální, krátkodobé nebo dlouhodobé pobyty.
- Hostující odborníci: školy si mohou pozvat zahraniční odborníky / kolegy na pomoc s novými metodami nebo výukou.
- Hostující studenti a čerství absolventi učitelství: školy mohou hostit studenty učitelství, který chtějí absolvovat odbornou stáž.
- Přípravné návštěvy: zaměstnanci škol mohou vyjet na přípravné návštěvy za účelem organizace delších mobilit nebo mobilit žáků s omezenými příležitostmi.

Oprávnění žadatelé: instituce zapsané v rejstříku škol a školských zařízení MŠMT, tj. MŠ (včetně speciálních), ZŠ (včetně speciálních a uměleckých), SŠ, gymnázia, jazykové školy s právem jazykové zkoušky, zřizovatelé škol, zahraniční školy v ČR s povolením plnění povinné školní docházky, koordinátor konsorcia.

Termíny:

- Žádost o akreditaci (KA120): 1. 10. 2024
- Partnerství malého rozsahu: 5. 3. 2024 a 1. 10. 2024
- Kooperativní partnerství: 5. 3. 2024

Bližší informace: <https://www.dzs.cz/program/erasmus/projekty-granty/skolni-vzdelavani>

Nadace Tipsport – Sázíme na české sady a aleje 2024

NOVÉ

Cílem vyhlášeného grantu je podpora výsadby českých sadů a alejí a návrat tradičních odrůd ovocných stromů a původních listnatých dřevin do české krajiny. Grant má podobu hmotného plnění včetně odborného dozoru. Důvodem je, že chyby při výsadbě nebo v následné péči vedou k úhynu až 60 % stromů během prvních 10 let.

Podporované aktivity:

- Profesionálně vedená výsadba tradičních odrůd ovocných stromů a původních listnatých dřevin, max. 100 000 Kč.
- Úspěšní žadatelé o grant mohou být podpořeni částkou až 10 000 Kč na nákup moštovače, lisu nebo drtiče na ovoce.

Oprávnění žadatelé:

- Obce a svazky obcí,
- Zapsané spolky,
- Zapsané ústavy,
- Obecně prospěšné společnosti,
- Příspěvkové organizace.

Termíny: 6. 3. 2024 – 23. 5. 2024 příjem žádostí
15. 10. 2024 – 20. 11. 2024 realizace výsadeb

Bližší informace: <https://nadacetipsport.cz/sazime-na-ceske-sady-a-aleje-2024/>