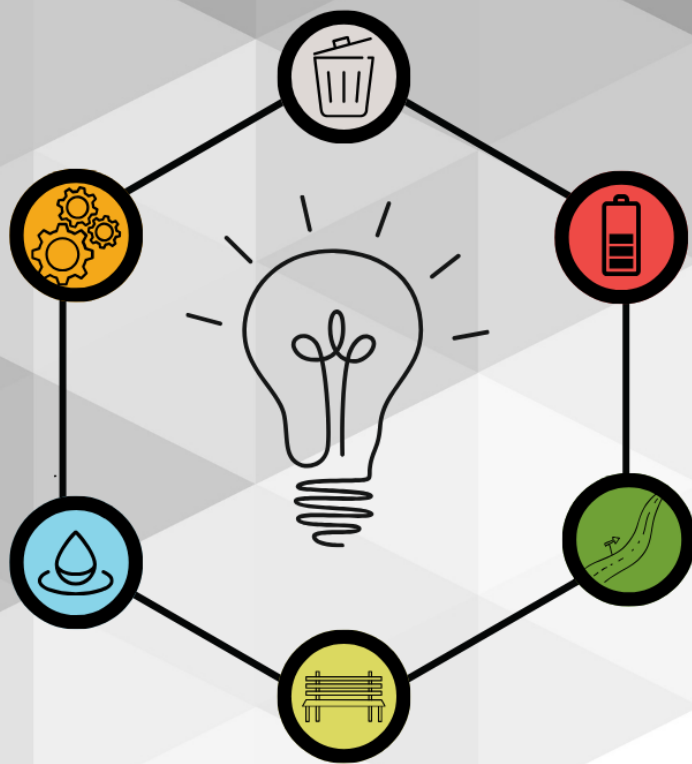


**D  
O  
T  
A  
Č  
N  
Í**



**RÁDCE**

**RAKOVNICKO O.P.S.**

**ÚNOR 2024**

**VERZE 1.0**

# DOTAČNÍ RÁDCE

## RAKOVNICKO O.P.S.

vznikl ve spolupráci projektů MAS Rakovnicko o.p.s. 1 a Místní akční plán ORP Rakovník IV.

Dotační rádce je pro potřeby potencionálních žadatelů průběžně aktualizován. Najdete zde aktuální výzvy vyhlášené napříč řídicími orgány a operačními programy. Naším cílem bylo shrnout přehledně základní informace k jednotlivým výzvám - jejich zaměření, oprávněné žadatele, výši alokace atd. Zároveň je vždy přiložen odkaz na celé znění dané výzvy.

Potencionálním žadatelům pak nabízíme pomoc se zpracováním žádosti a s jejím podáním. Pokud Vás některá z výzev zaujala, máte zájem o podání žádosti, ale nevíte si rady, neváhejte se na nás obrátit.

**Bc. Patricie Kovářová / MAS**



728 755 167



kovarova@mas-rakovnicko.cz

---

**Mgr. Lucie Paterová / MAS**



606 788 143



paterova@mas-rakovnicko.cz

---

**Brigita Pospíšilová / MAP**



734 213 667



pospisilova@mas-rakovnicko.cz



Spolufinancováno  
Evropskou unií



MINISTERSTVO  
PRO MÍSTNÍ  
ROZVOJ ČR



MAS Rakovnicko o.p.s. 1 - registrační číslo CZ.07.02.01/00/22\_003/0000090



Spolufinancováno  
Evropskou unií



Místní akční plán ORP Rakovník IV, Reg. č. CZ.02.02.XX/00/23\_017/0008300

## Obsah

<b>VÝZVY MAS RAKOVNICKO</b> .....	<b>5</b>
<b>STRATEGICKÝ PLÁN SPOLEČNÉ ZEMĚDĚLSKÉ POLITIKY (SZP)</b> .....	5
<b>INTEGROVANÝ REGIONÁLNÍ OPERAČNÍ PROGRAM 2021 – 2027 (IROP)</b> .....	6
<i>Výzva č. x – MAS Rakovnicko – IROP – Veřejná prostranství</i> .....	6
<b>OPERAČNÍ PROGRAM TECHNOLOGIE A APLIKACE PRO KONKURENCESCHOPNOST (OP TAK)</b> .....	6
<b>STŘEDOČESKÝ KRAJ</b> .....	<b>9</b>
<b>FINANCOVÁNÍ JEDNOTEK SDH</b> .....	9
<b>FOND PREVENCE</b> .....	10
<b>FOND ŽIVOTNÍHO PROSTŘEDÍ – VÝSADBA STROMŮ</b> .....	12
<b>STŘEDOČESKÝ INFRASTRUKTURNÍ FOND – ŽIVOTNÍ PROSTŘEDÍ</b> .....	13
<b>STŘEDOČESKÝ INFRASTRUKTURNÍ FOND – DROBNÉ VODOHOSPODÁŘSKÉ PROJEKTY</b> .....	13
<b>STŘEDOČESKÝ FOND PODPORY VČASNÉ PŘÍPRAVY PROJEKTŮ EU 2021+ A NIP</b> .....	14
<b>MINISTERSTVO PRO MÍSTNÍ ROZVOJ</b> .....	<b>16</b>
<b>ŠKOLSKÁ PORADENSKÁ ZAŘÍZENÍ, SPECIÁLNÍ VZDĚLÁVÁNÍ A STŘEDISKA VÝCHOVNÉ PÉČE – SC 4.1 (PR)</b> .....	16
<b>ROZVOJ NEVEŘEJNÉ SÍŤOVÉ INFRASTRUKTURY VEŘEJNÉ SPRÁVY – SC 1.1 (PR)</b> .....	16
<b>DALŠÍ VZDĚLÁVÁNÍ – SC 4.1 (PR)</b> .....	17
<b>ZELENÁ INFRASTRUKTURA – SC 2.2 (PR)</b> .....	17
<b>DEINSTITUCIONALIZACE SOCIÁLNÍCH SLUŽEB - SC 4.2 (PR)</b> .....	18
<b>PAMÁTKY - SC 4.4 (PR)</b> .....	18
<b>MULTIMODÁLNÍ OSOBNÍ DOPRAVA - SC 6.1 (PR)</b> .....	19
<b>STANDARDIZACE ÚZEMNÍCH PLÁNŮ - SC 1.1 (PR)</b> .....	20
<b>TELEMATIKA PRO VEŘEJNOU DOPRAVU - SC 6.1</b> .....	20
<b>INFRASTRUKTURA PRO CYKLISTICKOU DOPRAVU - SC 6.1 (PR)</b> .....	21
<b>SOCIÁLNÍ BYDLENÍ II. - SC 4.2 (PR)</b> .....	21
<b>MINISTERSTVO ŽIVOTNÍHO PROSTŘEDÍ</b> .....	<b>23</b>
<b>OPERAČNÍ PROGRAM ŽIVOTNÍ PROSTŘEDÍ (OPŽP)</b> .....	23
<b>39. VÝZVA – ÚPRAVA LESNÍCH POROSTŮ</b> .....	23
<b>47. VÝZVA – VODNÍ A VEGETAČNÍ KRAJINNÉ PRVKY</b> .....	23
<b>51. VÝZVA – ZPRACOVÁNÍ STUDIÍ A PLÁNŮ</b> .....	24
<b>61. VÝZVA – ENERGETICKÉ VYUŽÍVÁNÍ ODPADŮ</b> .....	24
<b>AOPK OPŽP ZMV - 4. VÝZVA SC 1.3 OPŽP - ZMV V PROJEKTOVÉM SCHÉMATU AOPK ČR</b> .....	25
<b>AOPK OPŽP ZMV - 5. VÝZVA SC 1.6 OPŽP - ZMV V PROJEKTOVÉM SCHÉMATU AOPK ČR</b> .....	25
<b>NÁRODNÍ PLÁN OBNOVY</b> .....	<b>28</b>
<b>NPO-POPFK 165 - ADAPTACE VODNÍCH, NELESNÍCH A LESNÍCH EKOSYSTÉMŮ NA ZMĚNU KLIMATU</b> .....	28
<b>1. VÝZVA – FINANČNÍ PODPORA NA PŘÍPRAVU PROJEKTŮ V SOULADU S CÍLÍ EU (4.1.3)</b> .....	28
<b>VÝZVA Č. 6/2023: VYUŽITÍ A ZPRACOVÁNÍ BIOLOGICKY ROZLOŽITELNÉHO ODPADU</b> .....	29
<b>MINISTERSTVO PRŮMYSLU A OBCHODU</b> .....	<b>30</b>
<b>ZPRACOVÁNÍ MÍSTNÍ ENERGETICKÉ KONCEPCE (MEK)</b> .....	30
<b>REKONSTRUKCE VEŘEJNÉHO OSVĚTLENÍ</b> .....	30
<b>MINISTERSTVO DOPRAVY</b> .....	<b>32</b>
<b>DOBÍJECÍ STANICE – VÝZVA Č. 12 – INFRASTRUKTURA PRO ALTERNATIVNÍ PALIVA – PODPORA ROZVOJE INFRASTRUKTURY BĚŽNÝCH DOBÍJECÍCH STANIC VE MĚSTECH A OBCÍCH</b> .....	32
<b>MINISTERSTVO ZEMĚDĚLSTVÍ</b> .....	<b>33</b>
<b>INVESTICE DO LESNÍCH CEST</b> .....	33
<b>TECHNOLOGIE PRO HOSPODAŘENÍ V LESÍCH</b> .....	33
<b>MINISTERSTVO ŠKOLSTVÍ</b> .....	<b>34</b>

<b>PROGRAM 133 350 PODPORA ZAJIŠTĚNÍ VYBRANÝCH INVESTIČNÍCH PODPŮRNÝCH OPATŘENÍ PŘI VZDĚLÁVÁNÍ DĚTÍ, ŽÁKŮ A STUDENTŮ SE SPECIÁLNÍMI VZDĚLÁVACÍMI POTŘEBAMI .....</b>	<b>34</b>
<b>NADACE A DROBNÉ GRANTY .....</b>	<b>35</b>
STROMY 2024 – NADACE ČEZ .....	35
NADACE ČEZ – PODPORA REGIONŮ .....	35
ORANŽOVÁ HRÍŠTĚ.....	36
ČEPS A.S. DÁRCOVSKÝ PROGRAM – ŠKOLSTVÍ, VĚDA A PÉČE O MLÁDEŽ .....	36
ČEPS A.S. DÁRCOVSKÝ PROGRAM – KULTURA .....	36
ČEPS A.S. DÁRCOVSKÝ PROGRAM – OCHRANA ŽIVOTNÍHO PROSTŘEDÍ A PODPORA ZEMĚDĚLSTVÍ .....	37
ERASMUS + .....	37

# VÝZVY MAS RAKOVNICKO

## Strategický plán Společné zemědělské politiky (SZP)

Operační program Společná zemědělská politika je nástupcem operačního Programu rozvoje venkova (PRV). **MAS Rakovnicko plánuje vyhlášení prvních výzev v rámci SZP v průběhu 1. čtvrtletí roku 2024.** Vše aktuálně závisí na aktivitě řídicího orgánu, kterým je Ministerstvo zemědělství ČR, které schvaluje výběr jednotlivých Fichí ze strany MAS, nastavení preferenčních kritérií a především zajišťuje spuštění systému pro příjem žádostí.

**Celková alokace pro rok 2024:** 17 500 000 Kč

### Plánované Fiche/ podporované oblasti:

- **Fiche č. 1 – Zemědělské podnikání, zpracování a uvádění zemědělských produktů na trh:** stavby, stroje a technologie – výstavba či rekonstrukce ustájecí prostor, skladovacích prostor, posklizňová úprava, expedice rostlinné výroby, výstavba konstrukcí sadů či chmelnic, skleníků, nákup mobilních strojů, oplocení pastevních areálů, atd.  
**Vyhlášení výzvy je MAS plánováno na rok 2025**
- **Fiche č. 2 – Lesnické podnikání a hospodaření v lese:** lesnické podnikání, technologie a stroje pro hospodaření v lese, lesní školkařská činnost, dřevozpracující provozovny.  
**Vyhlášení výzvy je MAS plánováno na rok 2025**
- **Fiche č. 3 – Nezemědělské podnikání:** stavby, stroje, technologie pro „nezemědělce, cestovní ruch, uvádění produktů na trh.  
**Vyhlášení výzvy je MAS plánováno na březen 2024**
- **Fiche č. 4 – Podnikání malých a středních podniků:** živočišná a rostlinná výroba, stavby stroje nebo technologie v souvislosti s uváděním produktů na trh, stavby stroje či technologie pro hospodaření v lese, nezemědělské podnikání.  
**Vyhlášení výzvy je MAS plánováno na březen 2024**
- **Fiche č. 5 – Základní služby a obnova vesnic:** kulturní a spolková zařízení, drobná infrastruktura – zastávky, hřiště, hřbitovy, komunální technika atd., drobné památky, školská zařízení.  
**Vyhlášení výzvy je MAS plánováno na březen 2024**
- **Fiche č. 6 – Neproduktivní infrastruktura v krajině:** lesní a polní cesty, odpočívadla, sjezdy a obratiště, protierozní úpravy, herní, naučné či fitness prvky.  
**Vyhlášení výzvy je MAS plánováno na březen 2024**

**Bližší informace:** sledujte naše webové stránky <https://www.mas-rakovnicko.cz/obdobi-mas/2021-2027/szp/>

## Integrovaný regionální operační program 2021 – 2027 (IROP)

### Výzva č. x – MAS Rakovnicko – IROP – Veřejná prostranství

#### Podporované aktivity:

Revitalizace veřejných prostranství měst a obcí

- Ucelené (komplexní) projekty veřejných prostranství zaměřené na veřejnou a technickou infrastrukturu a související zelenou infrastrukturu (modrou a zelenou složku) a opatření v řešeném území nezbytná pro rozvoj a zlepšení kvality ekosystémových služeb měst a obcí
- Revitalizace, modernizace a zajištění bezpečnosti stávajících veřejných prostranství
- Revitalizace a úprava nevyužívaných ploch

**Oprávnění žadatelé:** obce, kraje, organizace zřizované nebo zakládáné obcemi/kraji, OSS, příspěvkové organizace OSS, církve, církevní organizace, státní podniky, státní organizace, veřejné a státní vysoké školy, veřejné výzkumné instituce

#### Výše a podíl dotace

Podíl dotace 95 %

- Minimální výše celkových způsobilých výdajů: 500 000 Kč
- Maximální výše celkových způsobilých výdajů: 2 810 463 Kč

#### Termíny

- Předpokládaný termín zahájení příjmu žádostí: 1/2026

**Bližší informace:** sledujte naše webové stránky <https://www.mas-rakovnicko.cz/obdobi-mas/2021-2027/irop/>

## Operační program Technologie a aplikace pro konkurenceschopnost (OP TAK)

Operační program zacílený na podporu a zvyšování konkurenceschopnosti malých a středních podniků, prostřednictvím zavádění inovativních technologií. Řídícím orgánem je Ministerstvo průmyslu a obchodu ČR. Technologickou stránku jednotlivých projektů hodnotí pracovníci Agentury pro podnikání a inovace (API).

MAS Rakovnicko je schopna potencionální žadatele provést celým procesem podání žádosti a zajistit i případnou nezávaznou konzultaci způsobilosti daného podnikatelského záměru prostřednictvím API.

#### Podporované aktivity:

**A) Robotizace, automatizace a digitalizace** (realizací projektu dojde k alespoň jednomu z následujících)

1. fyzický úkon člověka nahrazen fyzickým úkonem stroje, který neslouží přímo k výrobě tzn. opracování vstupního materiálu nebo jeho tvorbě (např. automatické svařovací centrum s automatickým posunem obrobku či vložení/vyložení výrobku/materiálu atp., důraz kladen zejména na manipulátory, inteligentní sklady atd.), a ostatní případy snižující fyzickou náročnost práce

2. spuštění, zastavení či zahájení úkonu bez zásahu člověka tzn. lidského úsudku (např. výrobní, mezioperační či administrativní vč. účetních úkonů – míněn např. výpočet základu ceny dle potřebného času na zakázku podle obdržené objednávky, automatické zastavení procesu při detekci chyby)

3. digitalizace procesu vývoje výrobku (virtualizace např. CAD), systémová evidence skladových a materiálových zásob, el. příjem objednávek (nikoliv e-mail), pořízení IS (ERP/MES/APS apod.)

**B) Web, cloud, online prvky** (realizací projektu dojde k alespoň jednomu z následujících)

1. eshop – tvorba či aktualizace webových stránek s integrací skladového hospodářství/termínu dodání (skladové zásoby nebo výrobní kapacity = online propojení se systémem skladového hospodářství nebo systémem plánování výroby)

2. cloud computing (např. dočasná licence pro 3D modeling zboží na eshop, pronájem)

3. cloud (úložiště atp.)

**C) Infrastruktura** (realizací projektu dojde k alespoň jednomu z následujících)

1. komunikační infrastruktura – kabeláž, servery, převodníky, modemy, routery

2. identifikační prvky – čarové/QR kódy, RFID, čtečky, tablety apod.

3. výpočetní technika

**D) Integrace – povinné** – integrace musí proběhnout alespoň na úrovni pořizované/ých a stávající/ch technologie/í nebo různých pořizovaných (např. výrobní technologie + data z výroby/plán výroby; eshop + skladové hospodářství; infrastruktura, identifikační prvky + IS; manipulátor + výrobní technologie/IS atp).

**Pro splnění požadavků je vždy nutné splnit alespoň některou z položek spadajících pod A – C a současně D.**

**Oprávnění žadatelé:**

- a) Je podnikající fyzická osoba nebo právnická osoba, která má přidělené české IČ a je oprávněna k podnikání;
- b) je oprávněn k podnikání v ekonomické činnosti, ve které je projekt realizován;
- c) uvedl údaje v rozsahu požadovaném dle § 14, odst. 3, písm. e) zákona č. 218/2000 Sb., Zákon o rozpočtových pravidlech a o změně některých souvisejících zákonů (dále jen ZoRP), ve znění pozdějších předpisů;
- d) není v likvidaci;
- e) je registrován jako poplatník daně z příjmu v ČR, a to nepřetržitě nejméně po dobu dvou zdaňovacích období předcházejících datu podání žádosti o podporu;
- f) je malý a střední podnik podle definice v Příloze I Nařízení Komise (EU) č. 651/2014, obecné nařízení o blokových výjimkách.

**Výše a podíl dotace:**

Podíl dotace 50 %

- Celková výše alokace: 1 083 730 Kč
- Minimální výše požadované dotace: 125 000 Kč
- Maximální výše požadované dotace: 1 000 000 Kč

První výzva MAS Rakovnicko v rámci OP TAK byla vyhlášena v 11/2023. **MAS Rakovnicko stále hledá potencionální žadatele, pro jejichž podnikatelské záměry by bylo možné vyhlásit druhou výzvu OP TAK. Máte zajímavé nápady, chcete inovovat své podnikání? Neváhejte se na nás obrátit.**

**Bližší informace:** sledujte naše webové stránky <https://www.mas-rakovnicko.cz/obdobi-mas/2021-2027/optak/>



# STŘEDOČESKÝ KRAJ

## Financování jednotek SDH

### Podporované aktivity:

Dotaci lze poskytnout pouze na účel vymezený v rámci jednoho z tematických zadání.

- A) **Kofinancování účelových investičních akcí/ projektů z rozpočtu Středočeského kraje vázaných na program zabezpečovaný Ministerstvem vnitra - generálním ředitelstvím HZS ČR "Dotace pro jednotky SDH obcí"** v těchto oblastech podpory:
- Pořízení cisternové automobilové stříkačky z rámcové dohody
  - Pořízení nového dopravního automobilu nebo požárního přívěsu pro hašení
  - Stavba nebo rekonstrukce požární zbrojnice

**Poskytnutí dotace z rozpočtu MV GŘ HZS ČR na daný účel nezakládá nárok na poskytnutí dotace z rozpočtu Středočeského kraje.**

**! Pro rok 2024 HZS ČR již vyhodnotilo všechny žádosti obcí !** Obdobným způsobem jak je popsáno výše ale probíhá podání a vyhodnocení žádostí každoročně. Pokud tedy plánujete pořízení CAS nebo osobního automobilu, případně rekonstrukci hasičské zbrojnice s využitím dotační podpory Středočeského kraje, je třeba se na tento krok připravovat s dostatečným předstihem.

- B) **Podpora spolků a veřejně prospěšných organizací působících na poli požární ochrany a ochrany obyvatelstva** s těchto oblastech podpory:
- Zajištění krajské působnosti při akcích zaměřených na oblast požární ochrany či při práci s mládeží - propagačně výchovné činnosti, zajišťování prací se zasloužilými hasiči, práce se seniory v oblasti požární ochrany, podpora historických tradic spolkové činnosti v oblasti požární ochrany, administrativní provoz kanceláři (mimo mzdové náklady a úhradu nájmu).
  - Zajištění sportovních akcí v hasičském sportu (všech kategorií - dospělí, mládež, dorost, reprezentace kraje, atd.).
- C) **Podpora akceschopnosti jednotek SDH obcí** v těchto oblastech:
- Vybavení jednotek SD věcnými prostředky požární ochrany – ochrana obyvatelstva (technickou specifikaci věcných prostředků určí a odsouhlasí HZS Středočeského kraje).
  - Vybavení jednotek SDH obcí věcnými prostředky požární ochrany (technickou specifikaci stanovuje HZS Středočeského kraje, není určeno na náhradní díly, samostatné příslušenství či revize věcných prostředků).

### Oprávnění žadatelé:

**Ad A)** Pořízení CAS: obce zřizující jednotku SDH v JPO II nebo JPO III / Pořízení osobního automobilu nebo požárního přívěsu: obce zřizující jednotku SDH v JPO II, JPO III nebo JPO V / Stavba nebo rekonstrukce požární zbrojnice: obce zřizující jednotku SDH v JPO II, JPO III nebo JPO V.

**Ad B)** Spolek, organizace s celokrajskou působností.

**Ad C)** Vybavení věcnými prostředky požární ochrany – ochrana obyvatelstva: obec zřizující jednotku SDH, která je HZS ČR předurčena k plnění úkolů ochrany obyvatelstva / Vybavení jednotek SDH obcí věcnými prostředky požární ochrany: obec zřizující jednotku SDH v JPO II, JPO III nebo JPO V.

**Výše a podíl dotace:**

**Předpokládaná alokace:** 81 000 000,- Kč

**Minimální a maximální výše požadované dotace:**

**Ad A)**

Pořízení nové CAS: 500 000 Kč - 1 000 000 Kč

Pořízení nového dopravního automobilu: 50 000 Kč - 300 000 Kč (2/3 dotace poskytnuté MV GŘ HZS ČR)

Stavba nebo rekonstrukce požární zbrojnice: 100 000 Kč - 3 000 000 Kč (2/3 dotace poskytnuté MV GŘ HZS ČR).

**Ad B)**

Preventivně výchovné činnosti a akce zaměřené na požární ochranu: 1 000 000 Kč - 1 800 000 Kč

Zajištění sportovních akcí v hasičském sportu: 500 000 Kč - 700 000 Kč.

**Ad C)**

Podpora akceschopnosti jednotek SDH obcí: 20 000 Kč - 722 000 Kč.

**Minimální spoluúčast žadatele:**

- Podpora akceschopnosti jednotek SDH obcí - vybavení věcnými prostředky požární ochrany: 20%
- Podpora akceschopnosti jednotek SDH obcí - ochrana obyvatelstva: 5%
- Kofinancování účelových investic... / Dotace pro jednotky SDH obcí / Podpora spolků a veřejně prospěšných organizací působících na poli požární ochrany a ochrany obyvatelstva: 5%

**Termíny:**

Lhůta pro podání žádostí je stanovena od 11. 3. 2024 od 9:00 do 26. 3. 2024 do 15:00

**Bližší informace:** <https://kr-stredocesky.cz/web/dotace/financovani-jednotek-sdh>

Informace k investičním dotacím pro SDH kofinancovaným z HZS ČR jsou k dispozici na webu: <https://www.hzscr.cz/clanek/dotace-obcim-na-reprodukcii-pozarni-techniky-649464.aspx?q=Y2hudW09MQ%3d%3d>

Jedná se o jednotný dotační titul, kterým Středočeský kraj financuje aktivity a programy v oblasti primární prevence rizikového chování ve školách a školských zařízeních, aktivity prevence kriminality a financování služeb v oblasti prevence, minimalizace rizik a léčby závislostí.

### Výše a podíl alokace:

#### Minimální spoluúčast:

- Neinvestiční projekty: 5%
- Investiční projekty: 20%

**Minimální a maximální výše požadované dotace:** 40 000 Kč - 200 000 Kč pro investiční projekty / 10 000 Kč - 80 000 Kč pro neinvestiční projekty.

**1. Primární prevence:** formou neinvestičních akcí či činností.

**Podporované aktivity:** Např. specializační studium pro školní metodiky prevence, programy přímé práce s žáky, pedagogy a rodiči v oblasti primární prevence, adaptační kurzy pro žáky a studenty zaměřené na utváření zdravých vztahů v kolektivu (podmínkou je účast třídního učitele), programy péče o duševní zdraví, programy zaměřené na zvyšování odborných znalostí a kompetencí pedagogů v problematice prevence a řešení rizikových projevů chování atd.

Celý výčet podporovaných aktivit je k dispozici na webu: <https://kr-stredocesky.cz/web/dotace/dotace-fondu-prevence>

#### Oprávnění žadatelé:

- Školy a školská zařízení (zapsaná do školského rejstříku) se sídlem ve Středočeském kraji, s výjimkou zařízení zřizovaných Středočeským krajem.
- Právnícká osoba dle zákona č. 89/2012 Sb. (spolky, nadace, nadační fondy, obecně prospěšné společnosti atd.) se sídlem ve Středočeském kraji a s certifikací odborné způsobilosti poskytovatelů programů primární prevence rizikového chování.
- Obce s rozšířenou působností.

### Výše a podíl dotace:

**Minimální a maximální výše požadované dotace:** 10 000 Kč - 100 000 Kč (školy a školská zařízení) nebo 250 000 Kč (organizace poskytující programy primární prevence).

## 2. Prevence kriminality

**2.1. Sociální prevence** (neinvestiční akce) = podpora preventivních aktivit v oblasti ochrany obyvatel Středočeského kraje, zejména před trestnou činností spojenou s kyberprostorem.

**Podporované aktivity:** programy zaměřené na kyberkriminalitu, vzdělávání odborné i laické veřejnosti, programy pro cílovou skupinu osob před a po propuštění z výkonu trestu.

**Oprávnění žadatelé:** školy a školská zařízení (s výjimkou zařízení zřizovaných Středočeským krajem), neziskové organizace se sídlem ve Středočeském kraji a se zaměřením na oblast prevence kriminality, obce Středočeského kraje.

**2.2. Situační prevence** (investiční i neinvestiční akce) = předcházení, snížení nebo omezení zejména majetkové, násilné a drobné pouliční kriminality na veřejných prostranstvích nebo ochrana obyvatel v souvislosti s nedodržováním stanovené rychlosti v obci.

**Podporované aktivity:** rozšíření a modernizace stávajících městských kamerových dohlížecích systémů, realizace dalších technických opatření zajišťujících bezpečnost v obcích, rozšíření a modernizace osvětlení, informativní měřiče rychlosti, makety policistů, popř. Děti upozorňující na snížení rychlosti.

**Oprávnění žadatelé:** obce Středočeského kraje

### **3. Adiktologické služby - formou neinvestičních akcí či činností.**

**Podporované aktivity:** stabilizace a podpora rozvoje udržitelnosti sítě adiktologických služeb na území Středočeského kraje - adiktologické preventivní služby, adiktologické služby minimalizace rizik, ambulantní léčby a poradenství, krátkodobé stabilizace, rezidenční léčby a služby následné péče.

**Oprávnění žadatelé:** fyzické nebo právnické osoby, se sídlem ve Středočeském kraji, jejichž hlavní činností je poskytování sociálních či zdravotních adiktologických služeb a jsou držiteli certifikace Rady vlády.

**Výše a podíl dotace:** 10 000 Kč - 1 500 000 Kč

#### **Termíny:**

Program je Středočeským krajem každoročně otevírán v průběhu ledna.

**Bližší informace:** <https://kr-stredocesky.cz/web/dotace/dotace-z-rozpoctu-stredoceskeho-kraje-z-fondu-prevence-2024>

## **Fond Životního prostředí – výsadba stromů**

Účelem daru je zlepšení životního prostředí v obcích a jejich okolí prostřednictvím následné péče o vysazené stromy. Projekt musí být spolufinancován z jiných veřejných zdrojů.

#### **Podporované aktivity:**

- Projekty podpořené ze Státního fondu životního prostředí v rámci Národního programu Životní prostředí - výzva č. 9/2019.
- Projekty podpořené ze Státního fondu životního prostředí v rámci Národního programu Životního prostředí - výzva č. 4/2021.

- Projekty, které se řadí ke konkrétní aktivitě obnova krajinných prvků (meze, remízy, aleje atd.).

**Oprávnění žadatelé:** obce na území Středočeského kraje

**Výše a podíl dotace:** maximální výše je určena násobkem počtu vysazených stromů v rámci projektu a částky 1 500 Kč na 1 vysazený strom.

**Termíny:** 1. 3. 2024 – 30. 9. 2024

**Bližší informace:** <https://stredoceskykraj.cz/web/dotace/stredocesky-fond-zivotniho-prostredi-a-zemedelstvi-vysadba-stromu-2024>

## Středočeský Infrastrukturní fond – Životní prostředí

### Na co lze dotaci získat

Ze Středočeského Infrastrukturního fondu v tematickém zadání Životní prostředí se přispívá formou veřejnoprávní smlouvy o poskytnutí dotace na kofinancování projektů, které jsou již podpořeny ze státního rozpočtu Ministerstva zemědělství, konkrétně v rámci:

- Programu 129 400 „Podpora opatření pro zmírnění negativních dopadů sucha a nedostatku vody“.
- Programu 129 410 „Podpora výstavby a technického zhodnocení infrastruktury vodovodů a kanalizací III“.
- Projekty podpořené z Operačního programu Životní prostředí.

**Oprávnění žadatelé:** obce Středočeského kraje, dobrovolné svazky obcí na území Středočeského kraje

**Termíny:** 4. 4. 2024 – 3. 5. 2024

**Bližší informace:** <https://kr-stredocesky.cz/web/dotace/stredocesky-infrastrukturni-fond-zivotni-prostredi-2024>

## Středočeský Infrastrukturní fond – Drobné vodohospodářské projekty

### Podporované aktivity:

- Výstavba, rozšíření, rekonstrukce ČOV a kanalizačních sítí
- Výstavba, rozšíření, rekonstrukce vodovodních sítí a vodárenských objektů

Žádat lze vždy pouze na jednu oblast podpory. Program je výhradně zaměřen na drobné vodohospodářské projekty, které NEJSOU spolufinancované z jiných dotačních titulů ze státního rozpočtu nebo rozpočtu EU. Na kofinancované projekty lze podat žádost ze

Středočeského Infrastrukturního fondu v rámci Tematického zadání Životní prostředí (viz. výše).

**Oprávnění žadatelé:** obce do 2 000 obyvatel, na území Středočeského kraje, dobrovolné svazky obcí (složené pouze z obcí do 2 000 obyvatel)

**Výše a podíl dotace:** max. 2 000 000 Kč. Minimální spoluúčast žadatele je 10% z celkových uznatelných nákladů projektu.

**Termíny:** 12. 2. 2024 – 23. 2. 2024

**Bližší informace:** <https://kr-stredocesky.cz/web/dotace/stredocesky-infrastrukturni-fond-drobne-vodohospodarske-projekty-2024>

## Středočeský Fond podpory včasné přípravy projektů EU 2021+ a NIP

### Na co lze dotaci získat

Účelem poskytnutí dotace je podpora žadatelů při včasné přípravě projektů v rámci definovaných tematických zadání.

Počet podaných žádostí jedním žadatelem v rámci programu není omezen.

### Podporované aktivity, výše a podíl dotace:

Tematické zadání	Oblasti podpory	Předmět dotace	Minimální výše dotace	Maximální výše dotace	Minimální % spoluúčast žadatele na celkových uznatelných nákladech	Maximální % výše podílu Středočeského kraje na celkových uznatelných nákladech
I. Životní prostředí	a) Budování retenčních nádrží a malých vodních nádrží	Projektová dokumentace stavby	50 000 Kč	250 000 Kč	50	50
	b) Obnova, odbahnění a rekonstrukce rybníků	Projektová dokumentace stavby	50 000 Kč	250 000 Kč	50	50
	c) Podpora drobných vodních toků a zlepšení odtokových poměrů	Projektová dokumentace stavby	50 000 Kč	250 000 Kč	50	50
	d) Protipovodňová ochrana (týká se řešení opatření na realizaci přírodního biotopu v záplavovém území v souladu s ochranou obyvatel a v době bez povodní využitelného jako klidová (odpočinková) zóna pro veřejnost)	Projektová dokumentace stavby	50 000 Kč	250 000 Kč	50	50
	e) Průzkum a budování nových zdrojů vody (průzkumné vrty, které budou následně využity na stavbu k jímání podzemní vody; studny)	Hydrogeologický průzkum (posudek)	50 000 Kč	100 000 Kč	10	90
		Projektová dokumentace stavby	50 000 Kč	250 000 Kč	50	50
	f) Vodovodní a kanalizační infrastruktura	Projektová dokumentace stavby	50 000 Kč	500 000 Kč	50	50
	e) Prevence vzniku odpadů	Studie	50 000 Kč	250 000 Kč	50	50
f) Udržitelné nakládání s odpady	Studie	50 000 Kč	250 000 Kč	50	50	
II. Oblast vzdělávání	a) Navyšování kapacit mateřských a základních škol	Technická studie	Výše dotace na technickou studii je 1 000 Kč na 1 žáka navýšené kapacity, přičemž celková výše dotace 50 000 Kč a maximální výše dotace je 810 000 Kč.		N/A	N/A
		Projektová dokumentace	Výše dotace na přípravu projektové dokumentace je 3 500 Kč na 1 žáka navýšené kapacity, přičemž celková je minimální výše dotace 200 000 Kč (u obcí do 2 000 obyvatel 50 000 Kč) a maximální výše dotace je 2 835 000 Kč.		N/A	N/A

III. Revitalizace měst a obcí	a) Revitalizace veřejného prostranství	Projektová dokumentace stavby	50 000 Kč	250 000 Kč	50	50
	b) Modernizace veřejného osvětlení (veřejné osvětlení bez světelného smogu)	Studie/Projektová dokumentace stavby	50 000 Kč	250 000 Kč	50	50
	c) Opravy obecních budov	Studie/Projektová dokumentace stavby	50 000 Kč	250 000 Kč	50	50
	d) Energetické úspory veřejných budov	Studie/Projektová dokumentace stavby	50 000 Kč	250 000 Kč	50	50
IV. Cyklostezky	a) Liniová cyklistická infrastruktura na Dálkových páteřních cyklotrasách (DPT)	Projektová dokumentace stavby	50 000 Kč	250 000 Kč	50	50
	b) Liniová cyklistická infrastruktura na cyklotrasách na území Středočeského kraje směřující do styčných bodů na hranici Prahy a Středočeského kraje (body P-SK)	Projektová dokumentace stavby	50 000 Kč	250 000 Kč	50	50
	c) Liniová cyklistická infrastruktura na regionálních páteřních cyklotrasách (PRT)	Projektová dokumentace stavby	50 000 Kč	250 000 Kč	50	50
	d) Zázemí pro cyklisty (cyklověže, cykloboxy, cyklostojany, ...)	Projektová dokumentace stavby	50 000 Kč	250 000 Kč	50	50

**Oprávnění žadatelé:** obec nebo příspěvková organizace zřízení obcí se sídlem ve Středočeském kraji, dobrovolný svazek obcí se sídlem na území Středočeského kraje.

**Termíny:** 15. 3. 2024, od 9:00 – 13. 12. 2024, do 13:00.

**Bližší informace:** <https://kr-stredocesky.cz/web/dotace/program-2024>

## MINISTERSTVO PRO MÍSTNÍ ROZVOJ

### Školská poradenská zařízení, speciální vzdělávání a střediska výchovné péče – SC 4.1 (PR)

#### Podporované aktivity

- Vybudování nebo úpravy zázemí pro poskytování služeb školských poradenských zařízení
- Opatření umožňující přechod žáků do hlavního vzdělávacího proudu a samostatný způsob života (např. dílny pro ergoterapii, tréninkové byty a pracoviště)
- Vybudování nebo úprava zázemí pro poskytování preventivně výchovné péče dle zákona č. 109/2002 Sb.

**Oprávnění žadatelé:** školské právnické osoby, obce, dobrovolné svazky obcí, organizace zřizované nebo zakládané obcemi/kraji, NNO (2 letá historie), církve, církevní organizace, OSS, PO OSS, ostatní právnické osoby vykonávající činnost škol a školských zařízení, zapsané v Rejstříku škol a školských zařízení

#### Výše a podíl dotace

Dle typu žadatele, obce 75 %

- Minimální výše celkových způsobilých výdajů: 1 000 000 Kč
- Maximální výše celkových způsobilých výdajů: 99 000 000 Kč

#### Termíny

- Zahájení příjmu žádostí: 27. 5. 2024
- Ukončení příjmu žádostí: 30. 9. 2025
- Nejzazší datum ukončení realizace projektu: 30. 9. 2027

**Bližší informace:** <https://irop.gov.cz/cs/vyzvy-2021-2027/vyzvy/96vyzvairop>

### Rozvoj neveřejné síťové infrastruktury veřejné správy – SC 1.1 (PR)

#### Podporované aktivity

Rozvoj neveřejné síťové infrastruktury veřejné správy a rozvoj backofficeových služeb prostřednictvím Centrálního místa služeb veřejné správy v CMS a přístup k nim prostřednictvím komunikační infrastruktury veřejné správy a neveřejných sítí veřejné správy, včetně doprovodné infrastruktury (aktivní a pasivní prvky, jejího územní rozšíření a užití pro kvalitnější výkon tzv. digitálního úřadování státu.

Podporovaná aktivita výzvy vychází z Prováděcího dokumentu programu Digitální Česko pro čerpání z IROP 2021 – 2027.

**Oprávnění žadatelé:** kraje, obce, organizace zřizované kraji/obcemi

#### Výše a podíl dotace

Dle typu žadatele, obce 70 %



- Minimální výše celkových způsobilých výdajů: 1 000 000 Kč
- Maximální výše celkových způsobilých výdajů: 100 000 000 Kč

#### Termíny

- Zahájení příjmu žádostí: 14. 5. 2024
- Ukončení příjmu žádostí: 30. 4. 2025
- Nejzazší datum ukončení realizace projektu: 31. 12. 2027

**Bližší informace:** <https://irop.gov.cz/cs/vyzvy-2021-2027/vyzvy/46vyzvairop>

## Další vzdělávání – SC 4.1 (PR)

#### Podporované aktivity a zařízení

Zájmové a neformální vzdělávání a celoživotní učení – vybudování, modernizace a vybavení odborných prostor ve vazbě na přírodní vědy, polytechnické vzdělávání, cizí jazyky, práci s digitálními technologiemi v zařízeních pro zájmové a neformální vzdělávání a celoživotní učení

- Středisko volného času zapsané v Rejstříku škol a školských zařízení k datu vyhlášení výzvy
- Základní umělecká škola zapsaná v Rejstříku škol a školských zařízení k datu vyhlášení výzvy

**Oprávnění žadatelé:** obce, dobrovolné svazky obcí, kraje, organizace zřizované obcemi/kraji

#### Výše a podíl dotace

Dle typu žadatele, obce 50 %

- Minimální výše celkových způsobilých výdajů: 3 000 000 Kč
- Maximální výše celkových způsobilých výdajů: 30 000 000 Kč

#### Termíny

- Zahájení příjmu žádostí: 23. 4. 2024
- Ukončení příjmu žádostí: 22. 5. 2024
- Nejzazší datum ukončení realizace projektu: 30. 11. 2026

**Bližší informace:** <https://irop.gov.cz/cs/vyzvy-2021-2027/vyzvy/88vyzvairop>

## Zelená infrastruktura – SC 2.2 (PR)

#### Podporované aktivity

Zelená infrastruktura ve veřejném prostranství měst a obcí. Podpora je zaměřena na veřejná prostranství podle § 34 zákona č. 128/2000 Sb., o obcích (obecní zřízení). Podporovány budou např. náměstí, parky, pěší zóny, uliční prostory, volně dostupné vnitrobloky, náplavky.

- Ucelené (komplexní) projekty veřejných prostranství zaměřené na zelenou infrastrukturu (modrou a zelenou složku), ozelenění, biodiverzitu a související

opatření v řešeném území nezbytné pro rozvoj a zlepšení kvality ekosystémových služeb měst a obcí

- Revitalizace a modernizace stávajících veřejných prostranství
- Revitalizace a úprava nevyužívaných ploch za účelem vzniku nového veřejného prostranství

**Oprávnění žadatelé:** obce, kraje, organizace zřizované nebo zakládané obcemi / kraji, církve, církevní organizace, OSS, PO OSS, veřejné a státní vysoké školy, státní podniky, státní organizace, veřejné výzkumné instituce.

#### **Výše a podíl dotace**

Dle typu žadatele, obce 85 %.

- Minimální výše celkových způsobilých výdajů: 5 000 000 Kč
- Maximální výše celkových způsobilých výdajů: 100 000 000 Kč

#### **Termíny**

- Zahájení příjmu žádostí: 24. 1. 2024
- Ukončení příjmu žádostí: 10. 6. 2024
- Nejzazší datum ukončení realizace projektu: 29. 10. 2027

**Bližší informace:** <https://irop.gov.cz/cs/vyzvy-2021-2027/vyzvy/64vyzvairop>

## **Deinstitucionalizace sociálních služeb- SC 4.2 (PR)**

#### **Podporované aktivity:**

Deinstitucionalizace sociálních služeb za účelem sociálního začleňování pro osoby se zdravotním postižením, seniory a osoby s mentálním postižením.

**Oprávnění žadatelé:** kraje, obce, organizace zřizované nebo zakládané kraji / obcemi.

#### **Výše a podíl dotace**

Dle typu žadatele, obce 85 %

- Minimální výše celkových způsobilých výdajů: 1 000 000 Kč
- Maximální výše celkových způsobilých výdajů: není stanoveno

#### **Termíny**

- Zahájení příjmu žádostí: 15. 11. 2023
- Ukončení příjmu žádostí: 31. 12. 2027
- Nejzazší datum ukončení realizace projektu: 31. 12. 2029

**Bližší informace:** <https://irop.gov.cz/cs/vyzvy-2021-2027/vyzvy/59vyzvairop>

## **Památky- SC 4.4 (PR)**

#### **Podporované aktivity**

Revitalizace a vybavení pro činnost památek přispívající k ochraně kulturního dědictví.

Památka musí být zapsána v Ústředním seznamu kulturních památek ČR jako nemovitá národní kulturní památka nebo v Seznamu světového dědictví UNESCO nebo v Indikativním seznamu statků světového dědictví UNESCO.

- Revitalizace památek
- Expozice
- Depozitáře
- Technické a technologické zázemí
- Návštěvnická centra
- Edukační centra
- Restaurování, vybavení pro konzervaci a restaurování,
- Evidence a dokumentace mobiliárních fondů, včetně zařízení pro digitalizaci a aplikační software
- Ochrana a zabezpečení památek
- Parky u národních kulturních památek a u památek UNESCO nebo z Indikativního seznamu UNESCO
- Parkoviště u památek – max. 5 % celkových způsobilých výdajů

**Oprávnění žadatelé:** vlastníci památky, subjekty s právem hospodaření

#### Výše a podíl dotace

Dle typu žadatele – obce 60 %

- Minimální výše celkových způsobilých výdajů: 5 000 000 Kč
- Maximální výše celkových způsobilých výdajů: 20 000 000 Kč

#### Termíny

- Zahájení příjmu žádostí: 14. 6. 2023
- Ukončení příjmu žádostí: 3. 6. 2024
- Nejzazší datum ukončení realizace projektu: 31. 12. 2028

**Bližší informace:** <https://irop.gov.cz/cs/vyzvy-2021-2027/vyzvy/52vyzvairop>

## Multimodální osobní doprava- SC 6.1 (PR)

#### Podporované aktivity

Multimodální osobní doprava

- Výstavba a modernizace přestupních terminálů pro veřejnou dopravu
- Výstavba a modernizace parkovacích systémů zajišťujících přestup na veřejnou dopravu (P+R, K+R, B+R)
- Realizace preferenčních opatření a zvyšování kapacity veřejné dopravy stavebními úpravami silnic a místních komunikací

**Oprávnění žadatelé:** kraje, obce, dobrovolné svazky obcí, organizace zřizované nebo zakládáné obcemi, organizace zřizované nebo zakládáné DSO, dopravci na základě smlouvy o veřejných službách v přepravě cestujících

#### Výše a podíl dotace

Dle typu žadatele, obce 85 %

- Minimální výše celkových způsobilých výdajů: 3 000 000 Kč
- Maximální výše celkových způsobilých výdajů: 75 000 000 Kč

#### Termíny

- Zahájení příjmu žádostí: 4. 5. 2023
- Ukončení příjmu žádostí: 26. 4. 2024
- Nejzazší datum ukončení realizace projektu: 31. 12. 2026

**Bližší informace:** <https://irop.gov.cz/cs/vyzvy-2021-2027/vyzvy/69vyzvairop>

## Standardizace územních plánů- SC 1.1 (PR)

#### Podporované aktivity:

- Centralizace, standardizace a sdílení elektronických služeb veřejné správy
- Konverze územního plánu do jednotného standardu územně plánovací dokumentace. Konverzí je chápán převod stávajícího územního plánu, které ve stávajícím stavu není zpracován do jednotného standardu podle § 20a zákona č. 183/2006 Sb., o územním plánování a stavebního řádu (stavební zákon) a od účinnosti Zákona č. 283/2021 Sb., podle § 59 Jednotný standard.

**Oprávnění žadatelé:** obce, které mají více než 5000 obyvatel (Rakovník, Nové Strašecí)

#### Výše a podíl dotace:

85 %

- Minimální výše celkových způsobilých výdajů: není stanovena
- Maximální výše celkových způsobilých výdajů: 6 200 000 Kč

#### Termíny:

- Zahájení příjmu žádostí: 28. 2. 2023
- Ukončení příjmu žádostí: 19. 12. 2023
- Nejzazší datum ukončení realizace projektu: 31. 12. 2027

**Bližší informace:** <https://irop.gov.cz/cs/vyzvy-2021-2027/vyzvy/76vyzvairop>

## Telematika pro veřejnou dopravu- SC 6.1

#### Podporované aktivity

- Zavedení nebo modernizace monitorovacích, řídicích, preferenčních a kooperativních systémů pro veřejnou dopravu
- Zavedení nebo modernizace informačních systémů pro cestující ve veřejné dopravě
- Zavedení nebo modernizace odbavovacích a platebních systémů ve veřejné dopravě
- Zavedení systémů pro autonomní mobilitu ve veřejné dopravě
- Zavedení systémů pro služby inteligentní mobility založené na veřejné dopravě

**Oprávnění žadatelé:** kraje, obce, dobrovolné svazky obcí, organizace zřizované nebo zakládáné kraji, organizace zřizované nebo zakládáné obcemi, organizace zřizované nebo zakládáné

dobrovolnými svazky obcí, provozovatelé dráhy nebo drážní dopravy podle zákona č. 266/1994 Sb., o dráhách, ve znění pozdějších předpisů, Ministerstvo dopravy, dopravci na základě smlouvy o veřejných službách v přepravě cestujících.

### Výše a podíl dotace

Dle typu žadatele, obce 85 %

- Minimální výše celkových způsobilých výdajů: 5 000 000 Kč
- Maximální výše celkových způsobilých výdajů: 50 000 000 Kč

### Termíny

- Zahájení příjmu žádostí: 16. 11. 2022
- Ukončení příjmu žádostí: 28. 6. 2024
- Nejzazší datum ukončení realizace projektu: 30. 9. 2027

**Bližší informace:** <https://irop.gov.cz/cs/vyzvy-2021-2027/vyzvy/55vyzvairop>

## Infrastruktura pro cyklistickou dopravu- SC 6.1 (PR)

### Podporované aktivity

- Výstavba, modernizace a rekonstrukce vyhrazených komunikací pro cyklisty sloužící k dopravě do zaměstnání, škol a za službami, včetně doprovodné infrastruktury (A)
- Výstavba, modernizace a rekonstrukce vyhrazených komunikací pro cyklisty na hlavních trasách cyklistické dopravy v ČR, včetně doprovodné infrastruktury (B)
- Realizace doprovodné cyklistické infrastruktury při vyhrazených komunikacích pro cyklisty s vysokou intenzitou dopravy (C)

**Oprávnění žadatelé:** kraje, obce, dobrovolné svazky obcí, organizace zřizované nebo zakládáné kraji, organizace zřizované nebo zakládáné obcemi, organizace zřizované nebo zakládáné dobrovolnými svazky obcí

### Výše a podíl dotace

Dle typu žadatele, 85 %

- Minimální výše celkových způsobilých výdajů: 3 000 000 Kč
- Maximální výše celkových způsobilých výdajů: 60 000 000 Kč

### Termíny

- Zahájení příjmu žádostí: 11. 10. 2022
- Ukončení příjmu žádostí: 29. 3. 2024
- Nejzazší datum ukončení realizace projektu: 30. 9. 2027

**Bližší informace:** <https://irop.gov.cz/cs/vyzvy-2021-2027/vyzvy/36vyzvairop>

## Sociální bydlení II.- SC 4.2 (PR)

### Podporované aktivity:

Sociální bydlení, pořízení a adaptace bytů, bytových domů a nebytových prostor pro potřeby sociálního bydlení a pořízení nezbytného základního vybavení, včetně zajištění přístupnosti osobám s postižením.

**Oprávnění žadatelé:** obce; kraje; organizace zřizované nebo zakládané kraji/obcemi; PO OSS; církve; církevní organizace; NNO, které min. 5 let bezprostředně před podáním žádosti nepřetržitě poskytovaly sociální bydlení či úspěšně realizovaly projekt sociálního bydlení v Operačním programu Zaměstnanost.

### **Výše a podíl dotace**

Dle typu žadatele, obce 70 %

- Minimální výše celkových způsobilých výdajů: 500 000 Kč
- Maximální výše celkových způsobilých výdajů: 90 000 000 Kč

### **Termíny**

- Zahájení příjmu žádostí: 21. 2. 2024
- Ukončení příjmu žádostí: 21. 2. 2025
- Nejzazší datum ukončení realizace projektu: 31. 12. 2028

**Bližší informace:** <https://irop.gov.cz/cs/vyzvy-2021-2027/vyzvy/102vyzvairop>

# MINISTERSTVO ŽIVOTNÍHO PROSTŘEDÍ

## OPERAČNÍ PROGRAM ŽIVOTNÍ PROSTŘEDÍ (OPŽP)

### 39. výzva – úprava lesních porostů

#### Podporované aktivity:

Úprava lesních porostů směrem k přirozené struktuře a druhové skladbě za účelem posílení jejich stability

**Oprávnění žadatelé:** mimo jiné obce

#### Výše a podíl dotace

Max. 80 %

#### Termíny

- Zahájení příjmu žádostí: 9. 8. 2023
- Ukončení příjmu žádostí: 31. 7. 2024
- Nejzazší datum ukončení realizace projektu: 31. 12. 2029

**Bližší informace:** <https://opzp.cz/dotace/39-vyzva/>

### 47. výzva – Vodní a vegetační krajinné prvky

#### Podporované aktivity

Tvorba nových a obnova stávajících přírodě blízkých vodních prvků v krajině včetně sídel (mokřadů, tůní, malých vodních nádrží); vegetační krajinné prvky (včetně skladebných prvků ÚSES).

- Aktivita 1.3.11.1 Tvorba nových a obnova stávajících přírodě blízkých vodních prvků v krajině včetně sídel
- Aktivita 1.3.11.2 Tvorba nových a obnova stávajících vegetačních prvků a struktur, včetně opatření proti vodní a větrné erozi
  - Podaktivita 1.3.11.2.1 Vegetační krajinné prvky (včetně skladebných prvků ÚSES)

**Oprávnění žadatelé:** mimo jiné obce

#### Výše a podíl dotace

- Minimální výše celkových způsobilých výdajů:
- Maximální výše celkových způsobilých výdajů:
  - Aktivita 1.3.11.1 max. 100 % s výjimkou podaktivity 1.3.11.1.2, kde bude podpora poskytována ve výši 60 % nebo pokud jsou projekty z této podaktivity plošné z více než 50 % realizovány na území ZCHÚ/lokality soustavy Natura 2000, bude podpora poskytována ve výši max. 85 %

- Aktivita 1.3.11.2 max. 80 % s výjimkou projektů zaměřených na založení stavebních prvků ÚSES (biocenter a biokoridorů), u kterých bude podpora poskytována ve výši max. 100 %

#### Termíny

- Zahájení příjmu žádostí: 12. 7. 2023
- Ukončení příjmu žádostí: 26. 4. 2024
- Nejzazší datum ukončení realizace projektu: 31. 12. 2029

**Bližší informace:** <https://opzp.cz/dotace/47-vyzva/>

## 51. výzva – Zpracování studií a plánů

#### Podporované aktivity

Zpracování studií a plánů (studie systémů sídelní zeleně, územní studie krajiny, plán územního systému ekologické stability)

- Plány ÚSES (mimo území CHKO a NP a jejich OP)
- Studie systému sídelní zeleně
- Územní studie krajiny

**Oprávnění žadatelé:** Plány ÚSES – obce s rozšířenou působností, Studie systému sídelní zeleně – obce, Územní studie krajiny – obce s rozšířenou působností

#### Výše a podíl dotace

- Minimální výše celkových způsobilých výdajů:
- Maximální výše celkových způsobilých výdajů: 30 000 000 Kč

#### Termíny

- Zahájení příjmu žádostí: 16. 8. 2023
- Ukončení příjmu žádostí: 31.7. 2024
- Nejzazší datum ukončení realizace projektu: 31. 12. 2029

**Bližší informace:** <https://opzp.cz/dotace/51-vyzva/>

## 61. výzva – Energetické využívání odpadů

#### Podporované aktivity:

- Výstavba a modernizace bioplynových stanic.
- Výroba paliv z odpadů katalogového čísla 20 01 25.

**Výše a podíl dotace:** 500 000 Kč – bez omezení, max. 70% z celkových způsobilých výdajů projektu.

#### Termíny:

- Příjem žádostí: 31. 1. 2024 – 26. 4. 2024
- Nejzazší termín pro realizaci projektu je 31. 12: 2029.



**Bližší informace:** <https://opzp.cz/dotace/61-vyzva/>

## AOPK OPŽP ZMV- 4. výzva SC 1.3 OPŽP- ZMV v Projektovém schématu AOPK ČR

### Podporované aktivity

Podpora přírodě blízkých opatření v krajině a sídlech

- Aktivita 1.3.1.1 Tvorba nových a obnova stávajících přírodě blízkých vodních prvků v krajině včetně sídel
- Podaktivita 1.3.1.1.1.100\_01 Vytváření a obnova tůní (mokřadů), ZMV 01 Tůně
- Podaktivita 1.3.1.1.2.060\_02 Malé vodní nádrže (MVN), ZMV 02 MVN
- Podaktivita 1.3.1.1.3.100\_04 Revitalizace a renaturace vodních toků a niv, ZMV 04 Revitalizace toků, rušení odvodňovacích zařízení
- Aktivita 1.3.1.2 Tvorba nových a obnova stávajících vegetačních prvků a struktur, včetně opatření proti vodní a větrné erozi
- Podaktivita 1.3.1.2.1.100\_07 Vegetační krajinné prvky (založení prvků ÚSES), ZMV 07 Vegetační krajinné prvky
- Podaktivita 1.3.1.2.1.080\_07 Vegetační krajinné prvky (včetně skladebných prvků ÚSES), ZMV 07 Vegetační krajinné prvky
- Aktivita 1.3.1.4 Zakládání a obnova veřejné sídelní zeleně
- Podaktivita 1.3.1.4.1.085\_07 Zakládání a obnova veřejné sídelní zeleně, ZMV 07 Vegetační krajinné prvky
- Podaktivita 1.3.1.4.1.090\_07 Zakládání a obnova veřejné sídelní zeleně vyplývající ze SSSZ, ZMV 07 Vegetační krajinné prvky
- Aktivita 1.3.1.5 Odstranění či eliminace negativních funkcí odvodňovacích zařízení v krajině
- Podaktivita 1.3.1.5.1.100\_04 Odstranění či eliminace negativních funkcí odvodňovacích zařízení v krajině, ZMV 04 Revitalizace toků, rušení odvodňovacích zařízení

**Oprávnění žadatelé:** mimo jiné obce

### Termíny

- Zahájení příjmu žádostí: 1. 11. 2023
- Ukončení příjmu žádostí: 30. 4. 2024
- Nejzazší datum ukončení realizace projektu: 31. 12. 2029

**Bližší informace:** <https://nature.cz/web/dotace/-/aopk-opzp-zmv-4-vyzva?redirect=%2Fweb%2Fdotace%2Fopzp-v-prs-aopk-cr>

## AOPK OPŽP ZMV- 5. výzva SC 1.6 OPŽP- ZMV v Projektovém schématu AOPK ČR

### Podporované aktivity

## Podpora přírodních stanovišť a druhů a péče o nejcennější části přírody a krajiny

- Aktivita 1.6.1.1 Péče o přírodní stanoviště a druhy, opatření na podporu ohrožených druhů
- Podaktivita: 1.6.1.1.1.090\_05 Péče o nelesní stanoviště (např. travinné ekosystémy, vřesoviště, rákosiny apod.), ZMV 05 Travinné ekosystémy
- Podaktivita: 1.6.1.1.1.090\_08 Péče o lesní stanoviště (managementová opatření), ZMV 08 Lesní ekosystémy
- Podaktivita: 1.6.1.1.1.100\_01 Péče o vodní a mokřadní biotopy vázané na tůně, ZMV 01 Tůně
- Podaktivita: 1.6.1.1.1.070\_02 Péče o vodní a mokřadní biotopy vázané na malé vodní nádrže (MVN), ZMV 02 MVN
- Podaktivita: 1.6.1.1.1.100\_03 Péče o vodní a mokřadní biotopy vázané na rašeliniště, ZMV 03 Rašeliniště
- Podaktivita: 1.6.1.1.1.100\_04 Péče o vodní a mokřadní biotopy vázané na vodní toky a jejich nivy (revitalizace a renaturace), slepá ramena, rušení odvodnění, ZMV 04 Revitalizace toků, rušení odvodňovacích zařízení
- Podaktivita: 1.6.1.1.1.090\_07 Péče o biotopy ohrožených druhů vázaných na dřeviny rostoucí mimo les - vegetační prvky, ZMV 07 Vegetační krajinné prvky
- Podaktivita: 1.6.1.1.1.090\_09 Specifická opatření (narušení drnu, stružkování, pojezdy těžkou technikou, asanace kůrovcové hmoty, zviditelnění stěn), ZMV 09 Specifická opatření na podporu druhů a stanovišť
- Podaktivita 1.6.1.1.2.100\_09 Předcházení, minimalizace a náprava škod způsobených vybranými zvláště chráněnými druhy živočichů, ZMV 09 Specifická opatření na podporu druhů a stanovišť
- Aktivita 1.6.2.1 Péče o chráněná území (přírodní dědictví)
- Podaktivita: 1.6.1.2.1.090\_05 Péče o nelesní stanoviště (např. travinné ekosystémy, vřesoviště, rákosiny apod.), ZMV 05 Travinné ekosystémy
- Podaktivita: 1.6.1.2.1.100\_05 Péče o nelesní stanoviště (např. travinné ekosystémy, vřesoviště, rákosiny apod.) (kraje), ZMV 05 Travinné ekosystémy
- Podaktivita: 1.6.1.2.1.090\_08 Péče o lesní stanoviště (managementová opatření), ZMV 08 Lesní ekosystémy
- Podaktivita: 1.6.1.2.1.100\_08 Péče o lesní stanoviště (managementová opatření) (kraje), ZMV 08 Lesní ekosystémy
- Podaktivita: 1.6.1.2.1.100\_01 Péče o vodní a mokřadní biotopy vázané na tůně, ZMV 01 Tůně
- Podaktivita: 1.6.1.2.1.085\_02 Péče o vodní a mokřadní biotopy vázané na malé vodní nádrže (MVN), ZMV 02 MVN
- Podaktivita: 1.6.1.2.1.100\_02 Péče o vodní a mokřadní biotopy vázané na malé vodní nádrže (MVN) (kraje), ZMV 02 MVN
- Podaktivita: 1.6.1.2.1.100\_03 Péče o vodní a mokřadní biotopy vázané na rašeliniště, ZMV 03 Rašeliniště
- Podaktivita: 1.6.1.2.1.100\_04 Péče o vodní a mokřadní biotopy vázané na vodní toky a jejich nivy (revitalizace a renaturace), slepá ramena, rušení odvodnění, ZMV 04 Revitalizace toků, rušení odvodňovacích zařízení
- Podaktivita: 1.6.1.2.1.090\_07 Péče o předměty ochrany vázané na dřeviny rostoucí mimo les - vegetační prvky, ZMV 07 Vegetační krajinné prvky

- Podaktivita: 1.6.1.2.1.100\_07 Péče o předměty ochrany vázané na dřeviny rostoucí mimo les - vegetační prvky (kraje), ZMV 07 Vegetační krajinné prvky
- Podaktivita: 1.6.1.2.1.090\_09 Specifická opatření (narušení drnu, stružkování, pojezdy těžkou technikou, asanace kůrovcové hmoty, zviditelnění stěn), ZMV 09 Specifická opatření na podporu druhů a stanovišť
- Podaktivita: 1.6.1.2.1.100\_09 Specifická opatření (narušení drnu, stružkování, pojezdy těžkou technikou, asanace kůrovcové hmoty, zviditelnění stěn) (kraje), ZMV 09 Specifická opatření na podporu druhů a stanovišť
- Aktivita 1.6.1.3 Omezení šíření invazních nepůvodních a expanzivních druhů
- Podaktivita: 1.6.1.3.1.085\_10 Omezení šíření invazních nepůvodních a expanzivních druhů, ZMV 10 Invazní rostliny a živočichové
- Podaktivita: 1.6.1.3.1.080\_10 Omezení šíření invazních nepůvodních a expanzivních druhů - jmelí, ZMV 10 Invazní rostliny a živočichové
- Aktivita 1.6.1.5 Návštěvnická infrastruktura sloužící k usměrnění návštěvníků v chráněných územích a zvýšení povědomí o problematice ochrany přírody
- Podaktivita: 1.6.1.5.1.070\_11 Návštěvnická infrastruktura sloužící k usměrnění návštěvníků v chráněných územích a zvýšení povědomí o problematice ochrany přírody, ZMV 11 Návštěvnická infrastruktura

**Oprávnění žadatelé:** mimo jiné obce

#### **Termíny**

- Zahájení příjmu žádostí: 1. 11. 2023
- Ukončení příjmu žádostí: 30. 4. 2024
- Nejzazší datum ukončení realizace projektu: 31. 12. 2029

**Bližší informace:** <https://nature.cz/web/dotace/-/aopk-opzp-zmv-5-vyzva?redirect=%2Fweb%2Fdotace%2Fopzp-v-prs-aopk-cr>

# NÁRODNÍ PLÁN OBNOVY

## NPO-POPFK 165- Adaptace vodních, nelesních a lesních ekosystémů na změnu klimatu

### Podporované aktivity:

- Zlepšení druhové a prostorové skladby lesa,
- Péče o cenné nelesní terestrické biotopy,
- Tvorba a obnova mokřadů (vč. tůní a malých vodních nádrží),
- Revitalizace a renaturace vodních toků,
- Výsadby dřevin mimo les.

**Oprávnění žadatelé:** všechny fyzické a právnické osoby s výjimkou krajů a velkých právnických osob s ekonomickou činností v oddíle dle klasifikace NACE CZ A.01.

**Výše a podíl dotace:** podpora je poskytována až do výše 100% celkových způsobilých výdajů. Minimální výše není stanovena. Maximální výše dotace je stanovena na 250 000 Kč.

**Termíny:** 1. 11. 2023 – 29. 3. 2024

**Bližší informace:** <https://dotace.nature.cz/npo-165>

## 1.výzva – Finanční podpora na přípravu projektů v souladu s cíli EU (4.1.3)

### Podporované aktivity:

Hlavním cílem je motivace veřejných investorů k přípravě kvalitních projektů dostupného nájemního bydlení. Podpořena bude příprava projektů reagujících na nové výzvy digitální a zelené tranzice v souladu s cíli EU a podpora dostupnosti bydlení. Podpořeny budou projekty vedoucí ke zvýšení kapacit nájemního bydlení – projektová příprava pro výstavbu bytových domů.

- Pořízení projektové dokumentace
- Příprava soutěžní dokumentace pro realizaci staveb
- Studie stavebně technologického řešení
- Studie proveditelnost souladné s cíli EU a předmětem podpory
- Vedení a pořízení dokumentace v BIM
- Realizace architektonické soutěže
- Příprava smluv typu PPP a EPC.

**Oprávnění žadatelé:** obce, organizace zřizované a zakládané obcemi (ve 100% vlastnictví obce), církve a náboženské společnosti, hl. m. Praha a městské části, kraje, organizace zřizované kraje, organizační složky státu.

**Výše a podíl dotace:** 500 000 Kč bez DPH – 10 000 000 Kč bez DPH, míra podpory Nástroj pro oživení odolnosti – 100% bez DPH.

**Termíny:** 20. 11. 2023 – 30. 4. 2024

Realizace projektu může být zahájena nejdříve 1. 1. 2023. Nejzazší ukončení realizace do 1. 6. 2026.

**Bližší informace:** <https://mmr.gov.cz/cs/evropska-unie/narodni-plan-obnovy/1-vyzva-financni-podpora-na-pripravu-projektu-v-so>

## Výzva č. 6/2023: Využití a zpracování biologicky rozložitelného odpadu

### Na co lze dotaci získat

Cílem výzvy je podpořit zkapacitnění a zefektivnění systému nakládání s biologicky rozložitelnými odpady, prostřednictvím podpory zařízení pro jejich zpracování a aplikace a zpracování kompostu vyprodukovaného ze zařízení na zpracování bioodpadů na zemědělskou půdu.

### Podporované aktivity:

- A) Pořízení techniky pro aplikaci kompostu na ornou půdu pro zemědělské podniky /podnikatele.
- B) Pořízení techniky pro aplikaci kompostu na ornou půdu pro provozovatele kompostáren.
- C) Intenzifikace a modernizace stávajících kompostáren.  
Výstavba nových kompostáren či komunitních kompostáren.  
Výstavba, intenzifikace a modernizace úpravy digestátu z odpadových BPS, před zapravením do orné půdy.

**Oprávnění žadatelé:** obce, dobrovolné svazky obcí, nadace, nadační fondy, ústavy, spolky, obecně prospěšné společnosti, fyzické osoby podnikající, obchodní společnosti, družstva atd. (kompletní výčet oprávněných žadatelů je k dispozici ve znění výzvy, viz. odkaz níže).

**Výše a podíl dotace:** minimální celkové způsobilé výdaje na projekt jsou 750 000 Kč bez DPH.

Ad A) max. 60 % z celkových způsobilých výdajů

Ad B) max. 70 % z celkových způsobilých výdajů

Ad C) max. 70 % z celkových způsobilých výdajů

**Termíny:** 1. 9. 2023 – 1. 5. 2024

**Bližší informace:** <https://www.narodniprogramzp.cz/nabidka-dotaci/detail-vyzvy/?id=122>

**Veškeré výzvy vyhlášené v rámci Národního plánu obnovy najdete pod následujícím odkazem**

<https://www.planobnovy.cz/vyhlasene-vyzvy>

# MINISTERSTVO PRŮMYSLU A OBCHODU

## Zpracování místní energetické koncepce (MEK)

### Na co lze dotaci získat

Místní energetická koncepce je dokumentem, podle kterého by místní samospráva měla postupovat při komplexním řešení zajištění dodávky a spotřeby energie v dané lokalitě. Dotace je určena právě na zpracování MEK, která by měla být nástrojem pro optimalizaci dodávek a spotřeby energie v dané lokalitě.

**Oprávnění žadatelé:** veřejnoprávní právnické osoby (obec, město, městys, svazek obcí, městská část).

### Výše a podíl dotace:

- Max. 450 000 Kč pro obce do 5 000 obyvatel / max. výše způsobilých výdajů 95%
- Max. 500 000 Kč pro obce od 5 000 do 10 000 obyvatel / max. výše způsobilých výdajů 90%
- Max. 550 000 Kč pro obce nad 10 000 obyvatel / max. výše způsobilých výdajů 85%

**Termíny:** 1. 1. 2024 – 31. 12. 2025

**Bližší informace:** <https://www.mpo-efekt.cz/cz/dotacni-programy/vyzvy/npo-3-2024-zpracovani-mistni-energeticke-koncepce-mek>

## Rekonstrukce veřejného osvětlení

### Podporované aktivity:

- **Rekonstrukce veřejného osvětlení:** rekonstrukce soustav VO za účelem dosažení úspory elektrické energie. Lze čerpat na rekonstrukci a doplnění soustavy X NELZE čerpat na výstavbu nové soustavy veřejného osvětlení.
- **Podpora přípravy pro dobíjecí stanice (EV ready):** podmínkou je výstavba dobíjecí stanice do 5 let od získání dotace. Max. lze připravit 50 dobíjecích bodů na obce/ město)

**Oprávnění žadatelé:** Obce nebo společnosti ze 100% vlastněné obcí, které se NENACHÁZÍ na území Národních parků.

### Výše a podíl dotace

- **Rekonstrukce veřejného osvětlení:** 30 Kč na 1 ušetřenou kWh ročně. Max. 4 mil. pro obec do 10 000 obyvatel. Max. 10 mil. pro obce nad 10 000 obyvatel.
- **Podpora přípravy pro dobíjecí stanice:** max. 50 dobíjecích bodů na obce / město. Max. 25 000 Kč na přípravu kabeláže pro 1 dobíjecí stanici.

**Termíny:** 1. 1. 2022 – 30. 6. 2025

**Bližší informace:** [https://www.mpo-efekt.cz/upload/6cd6d069e64a28ff10122424d61b29ea/text-vyzvy-narodni-plan-obnovy-vyzva\\_2.2.2-rekonstrukce-verejneho-osvetleni\\_4.pdf](https://www.mpo-efekt.cz/upload/6cd6d069e64a28ff10122424d61b29ea/text-vyzvy-narodni-plan-obnovy-vyzva_2.2.2-rekonstrukce-verejneho-osvetleni_4.pdf)

## MINISTERSTVO DOPRAVY

### Dobíjecí stanice – výzva č. 12 – Infrastruktura pro alternativní paliva – podpora rozvoje infrastruktury běžných dobíjecích stanic ve městech a obcích

#### **Podporované aktivity:**

- vybudování běžných dobíjecích stanic ve městech a obcích.

**Oprávnění žadatelé:** vlastníci / správci dotčené infrastruktury s veřejným přístupem.

**Výše a podíl dotace:** celkové způsobilé výdaje mohou dosáhnout maximálně do výše odpovídající součtu limitů za jednotlivé dobíjecí stanice ve vztahu k jejich výkonu. Míra podpory je max. 80% ze způsobilých výdajů projektu.

**Termíny:** 29. 1. 2024 – 15. 4. 2024

Nejzazší termín pro ukončení fyzické realizace projektu je 20. 6. 2028.

**Bližší informace:** <https://opd3.opd.cz/stranka/vyzva-12>



# MINISTERSTVO ZEMĚDĚLSTVÍ

## Investice do lesních cest

### Podporované aktivity:

- Investice související s výstavbou lesních cest 1L a 2L, včetně souvisejících objektů a vybavení a včetně nezbytně vyvolaných investic.
- Investice, které souvisejí s rekonstrukcí (technickým zhodnocením) stávajících lesních cest 1L a 2L.
- Projekční a průzkumné práce a inženýrská činnost během realizace projektu – max. do částky 20 % způsobilých výdajů.
- Nákup pozemku – max. do částky 10 % způsobilých výdajů.

**Oprávnění žadatelé:** vlastníci lesa nebo osoby s jeho právy a povinnostmi.

**Výše a podíl dotace:** 500 000 – 12 000 000 Kč, dotace je poskytována ve výši 80 % ze způsobilých výdajů.

**Termíny:** 30. 4. 2024 – 21. 5. 2024

**Bližší informace:** <https://eagri.cz/public/portal/mze/dotace/szp-pro-obdobi-2021-2027/rozvoj-venkova/x36-73-investice-do-lesnicke>

## Technologie pro hospodaření v lesích

### Podporované aktivity:

- Stroje a zařízení pro hospodaření v lese (včetně koně pro práci v lese).
- Stroje a zařízení pro údržbu a opravy lesních cest.
- Stroje a zařízení pro výrobu palivového dříví a mobilní stroje pro pořez dříví.
- Dočasná úložiště vyzvednutého sadebního materiálu ledních dřevin.

**Oprávnění žadatelé:** vlastníci lesa nebo osoby s jeho právy a povinnostmi.

**Výše a podíl dotace:** 50 000 – 10 000 000 Kč, dotace je poskytována ve výši 50 % ze způsobilých výdajů.

**Termíny:** 30. 4. 2024 – 21. 5. 2024

**Bližší informace:** <https://eagri.cz/public/portal/mze/dotace/szp-pro-obdobi-2021-2027/rozvoj-venkova/x35-73-technologie-investice-v-lesnim>

## MINISTERSTVO ŠKOLSTVÍ

### Program 133 350 Podpora zajištění vybraných investičních podpůrných opatření při vzdělávání dětí, žáků a studentů se speciálními vzdělávacími potřebami

#### Na co lze dotaci získat

Cílem výzvy je podpora pořízení investičních kompenzačních pomůcek a speciálních učebních pomůcek pro vzdělávání dětí, žáků a studentů – schodolezy, zápisníky pro nevidomé, braillský řádek nebo tiskárna, televizní lupa atd., viz. text výzvy - <https://www.msmt.cz/file/56148/>

**Oprávnění žadatelé:** právnické osoby vykonávajících činnosti školy nebo školského zařízení, obec zřizující základní školu, dobrovolný svazek obcí zřizující základní školu, kraj, městská část hlavního města Prahy.

**Výše a podíl dotace:** 40 000 Kč u hmotného majetku, 60 000 Kč u nehmotného majetku.

**Termíny:** 8. 9. 2021 – 30. 6. 2024

**Bližší informace:** <https://www.msmt.cz/file/56148/>

## NADACE A DROBNÉ GRANTY

### Stromy 2024 – Nadace ČEZ

#### Na co lze dotaci získat

Grantové řízení zaměřené na zlepšení životního prostředí prostřednictvím výsadby stromů. Podpora výsadby především v urbanizovaném prostředí a jeho blízkém okolí, vedoucí ke zmírnění projevů změny klimatu na lokální úrovni.

#### Podporované aktivity:

- Výsadba či obnova dřevin u veřejných budov.
- Výsadba ve veřejných zahradách a parcích.
- Výsadba podél vodotečí a návesních nádrží.
- Výsadba remízků, sadů, zelených bariér proti větru a prachu.
- Výsadba alejí, stromořadí.

Výsadba musí zahrnovat stanovištně původní druhy dřevin a jejich odrůdy (včetně pestrolistých a habituálně odlišných – kulovité, sloupovité atd.). Podpořeny NEBUDOU stanovištně nepůvodní dřeviny jako např. tůje, cypřiše, sakury, stříbrné smrky atd., okrasné stromy a výsadba v prostorách lesa.

**Oprávnění žadatelé:** právnické osoby se sídlem v ČR.

**Výše a podíl dotace:** maximální výše příspěvku je 150 000 Kč.

Příspěvek lze použít na nákup dřevin, musí tvořit minimálně 70% celkových nákladů. Dále pak na nákup pomocného materiálu (kůly, hnojiva, úvazky atd.).

#### Termíny:

- kolo pro jarní výsadbu: 1. 2. – 29. 2. 2024
- kolo pro podzimní výsadbu: 1. 6. – 31. 7. 2024

Každý žadatel může podat maximálně 1 žádost v každém kole.

**Bližší informace:** <https://www.nadacecez.cz/cs/vyhlasovana-grantova-rizeni/stromy-102525>

### Nadace ČEZ – Podpora regionů

#### Na co lze dotaci získat

Grantové řízení zaměřené na podporu veřejně prospěšných aktivit – podpora dětí a mládeže, zdravotnictví, sociální péče, osoby s handicapem, věda, výzkum, kultura, sport, dobrovolní hasiči, životní prostředí.

**Oprávnění žadatelé:** právnické osoby se sídlem v ČR

**Výše a podíl dotace:** není stanoveno

**Termíny:** žádosti jsou přijímány celoročně

**Bližší informace:** <https://www.nadacecez.cz/cs/vyhlasovana-grantova-rizeni/podpora-regionu-110046>

## Oranžová hřiště

### Na co lze dotaci získat

Grantové řízení Oranžové hřiště je zaměřeno na podporu výstavby a kompletní rekonstrukce dětských, sportovních a víceúčelových či jiných hřišť. Nezbytnou podmínkou je veřejná přístupnost daného hřiště (s výjimkou hřišť u mateřských škol, zdravotních a sociálních zařízení).

**Oprávnění žadatelé:** právnické osoby se sídlem v České republice.

**Výše a podíl dotace:** max. 2 000 000 Kč

**Termíny:** Nadace ČEZ žádosti přijímá a vyhodnocuje průběžně.

**Bližší informace:** <https://www.nadacecez.cz/cs/vyhlasovana-grantova-rizeni/oranzove-hriste-110045>

## ČEPS a.s. dárcovský program – Školství, věda a péče o mládež

### Na co lze dotaci získat

Příspěvky na vybavení škol pomůckami. Podpora akcí na využití volného času a rozvíjení talentů dětí a mládeže. Podpora činností a akcí pro handicapované děti, směřující k jejich integraci.

**Oprávnění žadatelé:** příspěvková organizace, spolek, ústav, sociální družstvo, obecně prospěšná společnost, účelové zařízení církve, nadace a nadační fond, obec, město, městská část, krajský úřad.

**Výše a podíl dotace:** maximální výše požadované podpory není stanovena. Žádost je vždy posuzována individuálně, podle řady hledisek.

### Termíny:

2. kolo: 15. 2. 2024 – 15. 3. 2024

3. kolo: 15. 5. 2024 – 14. 6. 2024

Podat lze vždy pouze jednu žádost do jedné výzvy v roce.

**Bližší informace:** <https://www.ceps.cz/cs/darcovsky-program>

## ČEPS a.s. dárcovský program – kultura

### Na co lze dotaci získat

Podpora významných kulturních projektů doporučených či se záštitou Ministerstva kultury ČR. Příspěvky na rekonstrukce a opravy památkově chráněných významných kulturních a architektonických památek.

**Oprávnění žadatelé:** příspěvková organizace, spolek, ústav, sociální družstvo, obecně prospěšná společnost, účelové zařízení církve, nadace a nadační fond, obec, město, městská část, krajský úřad.

**Výše a podíl dotace:** maximální výše požadované podpory není stanovena. Žádost je vždy posuzována individuálně, podle řady hledisek.

**Termíny:** 2. kolo: 15. 2. 2024 – 15. 3. 2024

3. kolo: 15. 5. 2024 – 14. 6. 2024

Podat lze vždy pouze jednu žádost do jedné výzvy v roce.

**Bližší informace:** <https://www.ceps.cz/cs/darcovsky-program>

## ČEPS a.s. dárcovský program – ochrana životního prostředí a podpora zemědělství

### Na co lze dotaci získat

Projekty zaměřené na ochranu životního prostředí a přírody a na enviromentální osvětu. Podpora vědy a výzkumu a jejích činností souvisejících s ochranou životního prostředí.

**Oprávnění žadatelé:** příspěvková organizace, spolek, ústav, sociální družstvo, obecně prospěšná společnost, účelové zařízení církve, nadace a nadační fond, obec, město, městská část, krajský úřad.

**Výše a podíl dotace:** maximální výše požadované podpory není stanovena. Žádost je vždy posuzována individuálně, podle řady hledisek.

**Termíny:** 2. kolo: 15. 2. 2024 – 15. 3. 2024

3. kolo: 15. 5. 2024 – 14. 6. 2024

Podat lze vždy pouze jednu žádost do jedné výzvy v roce.

**Bližší informace:** <https://www.ceps.cz/cs/darcovsky-program>

## Erasmus +

Cílem programu Erasmus je prostřednictvím celoživotního učení podporovat vzdělávání, profesní a osobní rozvoj osob v oblasti vzdělávání, odborné přípravy, mládeže a sportu. Projekty mobility osob jsou zaměřené na mezinárodní výjezdy zaměstnanců škol a žáků na studium či pracovní stáž.

### Podporované aktivity:

- Mobilita zaměstnanců: výukové pobyty, účast na kurzech nebo školeních, stínování neboli job-shadowing.
- Mobilita žáků: skupinová nebo individuální, krátkodobé nebo dlouhodobé pobyty.
- Hostující odborníci: školy si mohou pozvat zahraniční odborníky / kolegy na pomoc s novými metodami nebo výukou.
- Hostující studenti a čerství absolventi učitelství: školy mohou hostit studenty učitelství, který chtějí absolvovat odbornou stáž.
- Přípravné návštěvy: zaměstnanci škol mohou vyjet na přípravné návštěvy za účelem organizace delších mobilit nebo mobilit žáků s omezenými příležitostmi.

**Oprávnění žadatelé:** instituce zapsané v rejstříku škol a školských zařízení MŠMT, tj. MŠ (včetně speciálních), ZŠ (včetně speciálních a uměleckých), SŠ, gymnázia, jazykové školy s právem jazykové zkoušky, zřizovatelé škol, zahraniční školy v ČR s povolením plnění povinné školní docházky, koordinátor konsorcia.

**Termíny:**

- Žádost o akreditaci (KA120): 1. 10. 2024
- Partnerství malého rozsahu: 5. 3. 2024 a 1. 10. 2024
- Kooperativní partnerství: 5. 3. 2024

**Bližší informace:** <https://www.dzs.cz/program/erasmus/projekty-granty/skolni-vzdelavani>