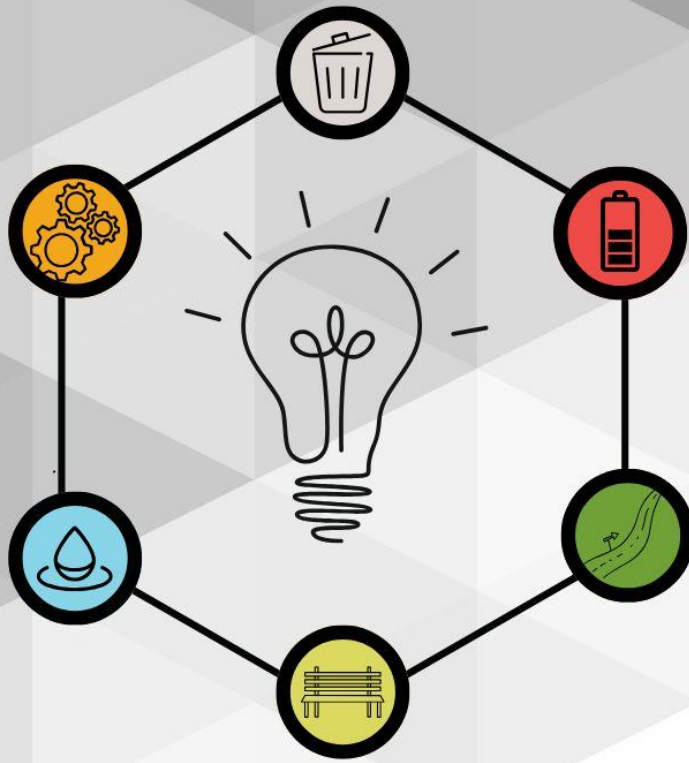


**D
O
T
A
Č
N
Í**



RÁDCE

RAKOVNICKO O.P.S.

PROSINEC 2024

VERZE 1.5

DOTAČNÍ RÁDCE

RAKOVNICKO O.P.S.

vznikl ve spolupráci projektů MAS Rakovnicko o.p.s. 1 a Místní akční plán ORP Rakovník IV.

Dotační rádce je pro potřeby potenciálních žadatelů průběžně aktualizován. Najdete zde aktuální výzvy vyhlášené napříč řídicími orgány a operačními programy. Naším cílem bylo shrnout přehledně základní informace k jednotlivým výzvám - jejich zaměření, oprávněné žadatele, výši alokace atd. Zároveň je vždy přiložen odkaz na celé znění dané výzvy.

Potencionálním žadatelům pak nabízíme pomoc se zpracováním žádosti a s jejím podáním. Pokud Vás některá z výzev zaujala, máte zájem o podání žádosti, ale nevíte si rady, neváhejte se na nás obrátit.

Bc. Patricie Kovářová / MAS



728 755 167



kovarova@mas-rakovnicko.cz

Mgr. Lucie Paterová / MAS



606 788 143



paterova@mas-rakovnicko.cz

Brigita Pospíšilová / MAP



734 213 667



pospisilova@mas-rakovnicko.cz



Spolufinancováno
Evropskou unií



MINISTERSTVO
PRO MÍSTNÍ
ROZVOJ ČR



MAS Rakovnicko o.p.s. 1 - registrační číslo CZ.07.02.01/00/22_003/0000090



Spolufinancováno
Evropskou unií



Místní akční plán ORP Rakovník IV, Reg. č. CZ.02.02.XX/00/23_017/0008300

Obsah

VÝZVY MAS RAKOVNICKO	5
STRATEGICKÝ PLÁN SPOLEČNÉ ZEMĚDĚLSKÉ POLITIKY (SZP) AKTUALIZOVÁNO	5
INTEGROVANÝ REGIONÁLNÍ OPERAČNÍ PROGRAM 2021 – 2027 (IROP).....	6
Výzva č. x – MAS Rakovnicko – IROP – Veřejná prostranství.....	6
OPERAČNÍ PROGRAM TECHNOLOGIE A APLIKACE PRO KONKURENCESCHOPNOST (OP TAK) AKTUALIZOVÁNO	6
	6
STŘEDOČESKÝ KRAJ	9
STŘEDOČESKÝ FOND PODPORY VČASNÉ PŘÍPRAVY PROJEKTŮ EU 2021+ A NIP.....	9
FOND NÁVRATNÝCH FINANČNÍCH ZDROJŮ	10
FOND CYKLISTICKÉ INFRASTRUKTURY	11
FOND PODPORY CESTOVNÍHO RUCHU NOVÉ	11
FOND KULTURY A PAMÁTKOVÉ PÉČE NOVÉ	12
FOND KULTURY A OBNOVY PAMÁTEK NOVÉ	13
MINISTERSTVO PRO MÍSTNÍ ROZVOJ	16
ROZVOJ NEVEŘEJNÉ SÍŤOVÉ INFRASTRUKTURY VEŘEJNÉ SPRÁVY – SC 1.1 (PR).....	16
DEINSTITUCIONALIZACE SOCIÁLNÍCH SLUŽEB - SC 4.2 (PR).....	16
STANDARDIZACE ÚZEMNÍCH PLÁNŮ - SC 1.1 (PR).....	17
SOCIÁLNÍ BYDLENÍ II. - SC 4.2 (PR)	17
REKONSTRUKCE VEŘEJNÝCH BUDOV.....	18
MINISTERSTVO ŽIVOTNÍHO PROSTŘEDÍ	19
OPERAČNÍ PROGRAM ŽIVOTNÍ PROSTŘEDÍ (OPŽP).....	19
64. VÝZVA – ENERGETICKÉ ÚSPORY VE VEŘEJNÉ INFRASTRUKTUŘE.....	19
65. VÝZVA - ENVIROMENTÁLNÍ CENTRA SE ZAMĚŘENÍM NA ZMĚNU KLIMATU	19
68. VÝZVA – PŘEDCHÁZENÍ VZNIKU ODPADU	20
74. VÝZVA - VODNÍ A VEGETAČNÍ KRAJINNÉ PRVKY	21
STÁTNÍ FOND ŽIVOTNÍHO PROSTŘEDÍ ČESKÉ REPUBLIKY	21
VÝZVA RES+ Č. 3/2024 – KOMUNÁLNÍ FVE NA VEŘEJNÝCH BUDOVÁCH PRO MALÉ	21
VÝZVA RES+ Č. 4/2024 – KOMUNÁLNÍ FVE NA BUDOVÁCH A DALŠÍ INFRASTRUKTUŘE.....	22
NÁRODNÍ PROGRAM ŽIVOTNÍHO PROSTŘEDÍ.....	23
VÝZVA Č. 9/2024: LIKVIDACE ČERNÝCH SKLÁDEK.....	23
VÝZVA Č. 8/2024: ENERGETICKÉ ÚSPORY VEŘEJNÝCH BUDOV	23
VÝZVA Č. 2/2024: PAKT STAROSTŮ PRO KLIMA A ENERGII.....	24
VÝZVA Č. 13/2024: KRAJINNÉ PRVKY NOVÉ	25
VÝZVA Č. 15/2024: PODPORA KRAJINNÝCH PRVKŮ NOVÉ	26
NÁRODNÍ PLÁN OBNOVY	28
STÁTNÍ FOND PODPORY INVESTIC	29
TECHNICKÁ INFRASTRUKTURA	29
DOSTUPNÉ BYDLENÍ.....	29
STÁTNÍ FOND DOPRAVNÍ INFRASTRUKTURY	30
BUDOVÁNÍ A OPRAVY CHODNÍKŮ A CYKLOSTEZEK 2025	30
NÁRODNÍ SPORTOVNÍ AGENTURA	31
KABINA 2024	31
MINISTERSTVO PRŮMYSLU A OBCHODU	32
ZPRACOVÁNÍ MÍSTNÍ ENERGETICKÉ KONCEPCE (MEK)	32
REKONSTRUKCE VEŘEJNÉHO OSVĚTLENÍ	32
MINISTERSTVO DOPRAVY	34
ZVYŠOVÁNÍ BEZPEČNOSTI, BEZBARIÉROVÉ ÚPRAVY CHODNÍKŮ.....	34
CYKLOSTEZKY, CYKLOPRUHY	36
MIMOÚROVŇOVÉ KŘÍŽENÍ S NADŘÁZENOU INFRASTRUKTUROU.....	36

MINISTERSTVO PRÁCE A SOCIÁLNÍCH VĚCÍ.....	38
ROZVOJ A MODERNIZACE SLUŽEB KOMUNITNÍHO TYPU PRO OHROŽENÉ DĚTI – BYTOVÉ JEDNOTKY	38
ROZVOJ A MODERNIZACE SLUŽEB KOMUNITNÍHO TYPU PRO OHROŽENÉ DĚTI – VYBUDOVÁNÍ A RENOVACE	
INFRASTRUKTURY POBYTOVÉ PÉČE O DĚTI	39
DĚTSKÉ SKUPINY PRO MALÉ OBCE	NOVÉ 40
VÝZVA Č. 31_24_138 MODERNIZACE A ROZVOJ POBYTOVÝCH SLUŽEB SOCIÁLNÍ PÉČE II	
NOVÉ	40
VÝZVA Č. 31_24_140 ZVYŠOVÁNÍ KAPACIT SOCIÁLNÍHO PORADENSTVÍ, SOCIÁLNÍ PREVENCE A	
NEPOBYTOVÝCH SLUŽEB PÉČE	NOVÉ 41
MINISTERSTVO ZEMĚDĚLSTVÍ.....	43
129 493 „PODPORA OPATŘENÍ NA RYBNÍCÍCH A MALÝCH VODNÍCH NÁDRŽÍCH VE VLASTNICTVÍ OBCÍ – 3.	
ETAPA“	NOVÉ 43
129 670 – ÚDRŽBA A OBNOVA KULTURNÍCH A VENKOVSKÝCH PRVKŮ II	NOVÉ 44
NADACE A DROBNÉ GRANTY.....	45
NADACE ČEZ – PODPORA REGIONŮ	45
ORANŽOVÁ HŘIŠTĚ	45
ČEPS A.S. DÁRCOVSKÝ PROGRAM – ŠKOLSTVÍ, VĚDA A PÉČE O MLÁDEŽ	45
ČEPS A.S. DÁRCOVSKÝ PROGRAM – KULTURA.....	46
ČEPS A.S. DÁRCOVSKÝ PROGRAM – OCHRANA ŽIVOTNÍHO PROSTŘEDÍ.....	47
ERASMUS +	47
GRANTY PRO UČITELE	48
VÝZVA 02_24_034 ŠABLONY PRO MŠ A ZŠ II	49
ŠABLONY OP JAK II MATEŘSKÉ ŠKOLY	NOVÉ 49
ŠABLONY OP JAK II ZÁKLADNÍ ŠKOLY	NOVÉ 49
ŠABLONY OP JAK II ZÁKLADNÍ UMĚLECKÉ ŠKOLY	NOVÉ 50
ŠABLONY OP JAK II STŘEDISKA VOLNÉHO ČASU	NOVÉ 51

VÝZVY MAS RAKOVNICKO

Strategický plán Společné zemědělské politiky (SZP) AKTUALIZOVÁNO

Operační program Společná zemědělská politika je nástupcem operačního Programu rozvoje venkova (PRV).

Celková alokace pro rok 2025: 18 265 000 Kč

Plánované Fiche/ podporované oblasti:

- **Fiche č. 1 – Zemědělské podnikání, zpracování a uvádění zemědělských produktů na trh:** stavby, stroje a technologie – výstavba či rekonstrukce ustájecí prostor, skladovacích prostor, posklizňová úprava, expedice rostlinné výroby, výstavba konstrukcí sadů či chmelnic, skleníků, nákup mobilních strojů, oplocení pastevních areálů atd.
Vyhlášení výzvy je MAS plánováno na rok 2025
- **Fiche č. 2 – Lesnické podnikání a hospodaření v lese:** lesnické podnikání, technologie a stroje pro hospodaření v lese, lesní školkařská činnost, dřevozpracující provozovny.
Vyhlášení výzvy je MAS plánováno na rok 2025
- **Fiche č. 3 – Nezemědělské podnikání:** stavby, stroje, technologie pro „nezemědělce, cestovní ruch, uvádění produktů na trh.
- **Fiche č. 4 – Podnikání malých a středních podniků:** živočišná a rostlinná výroba, stavby stroje nebo technologie v souvislosti s uváděním produktů na trh, stavby stroje či technologie pro hospodaření v lese, nezemědělské podnikání.
Vyhlášení výzvy je MAS plánováno na rok 2025
- **Fiche č. 5 – Základní služby a obnova vesnic:** kulturní a spolková zařízení, drobná infrastruktura – zastávky, hřiště, hřbitovy, komunální technika atd., drobné památky, školská zařízení.
Vyhlášení výzvy je MAS plánováno na rok 2025
- **Fiche č. 6 – Neproduktivní infrastruktura v krajině:** lesní a polní cesty, odpočívadla, sjezdy a obratiště, protierozní úpravy, herní, naučné či fitness prvky.
Vyhlášení výzvy je MAS plánováno na rok 2025

Bližší informace: sledujte naše webové stránky <https://www.mas-rakovnicko.cz/obdobi-mas/2021-2027/szp/>

Integrovaný regionální operační program 2021–2027 (IROP)

Výzva č. x – MAS Rakovnicko – IROP – Veřejná prostranství

Podporované aktivity:

Revitalizace veřejných prostranství měst a obcí

- Ucelené (komplexní) projekty veřejných prostranství zaměřené na veřejnou a technickou infrastrukturu a související zelenou infrastrukturu (modrou a zelenou složku) a opatření v řešeném území nezbytná pro rozvoj a zlepšení kvality ekosystémových služeb měst a obcí
- Revitalizace, modernizace a zajištění bezpečnosti stávajících veřejných prostranství
- Revitalizace a úprava nevyužívaných ploch

Oprávnění žadatelé: obce, kraje, organizace zřizované nebo zakládané obcemi/kraji, OSS, příspěvkové organizace OSS, církve, církevní organizace, státní podniky, státní organizace, veřejné a státní vysoké školy, veřejné výzkumné instituce

Výše a podíl dotace

Podíl dotace 95 %

- Minimální výše celkových způsobilých výdajů: 500 000 Kč
- Maximální výše celkových způsobilých výdajů: 2 810 463 Kč

Termíny

- Předpokládaný termín zahájení příjmu žádostí: 2026

Bližší informace: sledujte naše webové stránky <https://www.mas-rakovnicko.cz/obdobi-mas/2021-2027/irop/>

Operační program Technologie a aplikace pro konkurenceschopnost (OP TAK) **AKTUALIZOVÁNO**

Operační program zacílený na podporu a zvyšování konkurenceschopnosti malých a středních podniků, prostřednictvím zavádění inovativních technologií. Řídícím orgánem je Ministerstvo průmyslu a obchodu ČR. Technologickou stránku jednotlivých projektů hodnotí pracovníci Agentury pro podnikání a inovace (API).

MAS Rakovnicko je schopna potencionální žadatele provést celým procesem podání žádosti a zajistit i případnou nezávaznou konzultaci způsobilosti daného podnikatelského záměru prostřednictvím API.

Podporované aktivity:

A) Robotizace, automatizace a digitalizace (realizací projektu dojde k alespoň jednomu z následujících)

1. fyzický úkon člověka nahrazen fyzickým úkonem stroje, který neslouží přímo k výrobě tzn. opracování vstupního materiálu nebo jeho tvorbě (např. automatické svařovací centrum s automatickým posunem obrobku či vložení/vyložení výrobku/materiálu atp., důraz kladen zejména na manipulátory, inteligentní sklady atd.), a ostatní případy snižující fyzickou náročnost práce

2. spuštění, zastavení či zahájení úkonu bez zásahu člověka tzn. lidského úsudku (např. výrobní, mezioperační či administrativní vč. účetních úkonů – míněn např. výpočet základu ceny dle potřebného času na zakázku podle obdržené objednávky, automatické zastavení procesu při detekci chyby)

3. digitalizace procesu vývoje výrobku (virtualizace např. CAD), systémová evidence skladových a materiálových zásob, el. příjem objednávek (nikoliv e-mail), pořízení IS (ERP/MES/APS apod.)

B) Web, cloud, online prvky (realizací projektu dojde k alespoň jednomu z následujících)

1. e-shop – tvorba či aktualizace webových stránek s integrací skladového hospodářství/termínu dodání (skladové zásoby nebo výrobní kapacity = online propojení se systémem skladového hospodářství nebo systémem plánování výroby)

2. cloud computing (např. dočasná licence pro 3D modeling zboží na e-shop, pronájem)

3. cloud (úložiště atp.)

C) Infrastruktura (realizací projektu dojde k alespoň jednomu z následujících)

1. komunikační infrastruktura – kabeláž, servery, převodníky, modemy, routery

2. identifikační prvky – čarové/QR kódy, RFID, čtečky, tablety apod.

3. výpočetní technika

D) Integrace – povinné – integrace musí proběhnout alespoň na úrovni pořizované/ých a stávající/ch technologie/í nebo různých pořizovaných (např. výrobní technologie + data z výroby/plán výroby; e-shop + skladové hospodářství; infrastruktura, identifikační prvky + IS; manipulátor + výrobní technologie/IS atp).

Pro splnění požadavků je vždy nutné splnit alespoň některou z položek spadajících pod A–C a současně D.

Oprávnění žadatelé:

- Je podnikající fyzická osoba nebo právnická osoba, která má přidělené české IČ a je oprávněna k podnikání;
- je oprávněn k podnikání v ekonomické činnosti, ve které je projekt realizován;
- uvedl údaje v rozsahu požadovaném dle § 14, odst. 3, písm. e) zákona č. 218/2000 Sb., Zákon o rozpočtových pravidlech a o změně některých souvisejících zákonů (dále jen ZoRP), ve znění pozdějších předpisů;
- není v likvidaci;
- je registrován jako poplatník daně z příjmu v ČR, a to nepřetržitě nejméně po dobu dvou zdaňovacích období předcházejících datu podání žádosti o podporu;
- je malý a střední podnik podle definice v Příloze I Nařízení Komise (EU) č. 651/2014, obecné nařízení o blokových výjimkách.

Výše a podíl dotace:

Podíl dotace 50 %

- Celková výše alokace: 1 575 055 Kč
- Minimální výše požadované dotace: 125 000 Kč
- Maximální výše požadované dotace: 1 000 000 Kč

Do druhé výzvy OP TAK, která byla vyhlášena v průběhu 7/2024 se nepřihlásil žádný žadatel. OP TAK je žadatelům otevřen ještě do 3/2025. **MAS Rakovnicko proto stále hledá potencionální žadatele, pro jejichž podnikatelské záměry by bylo možné vyhlásit výzvu OP TAK. Máte zajímavé nápady, chcete inovovat své podnikání? Neváhejte se na nás obrátit.**

Bližší informace: sledujte naše webové stránky <https://www.mas-rakovnicko.cz/obdobi-mas/2021-2027/optak/>

STŘEDOČESKÝ KRAJ

Středočeský Fond podpory včasné přípravy projektů EU 2021+ a NIP

Na co lze dotaci získat

Účelem poskytnutí dotace je podpora žadatelů při včasné přípravě projektů v rámci definovaných tematických zadání.

Počet podaných žádostí jedním žadatelem v rámci programu není omezen.

Podporované aktivity, výše a podíl dotace:

Tematické zadání	Oblasti podpory	Předmět dotace	Minimální výše dotace	Maximální výše dotace	Minimální % spoluúčast žadatele na celkových uznatelných nákladech	Maximální % výše podílu Středočeského kraje na celkových uznatelných nákladech
I. Životní prostředí	a) Budování retenčních nádrží a malých vodních nádrží	Projektová dokumentace stavby	50 000 Kč	250 000 Kč	50	50
	b) Obnova, odbahnění a rekonstrukce rybníků	Projektová dokumentace stavby	50 000 Kč	250 000 Kč	50	50
	c) Podpora drobných vodních toků a zlepšení odtokových poměrů	Projektová dokumentace stavby	50 000 Kč	250 000 Kč	50	50
	d) Protipovodňová ochrana (týká se řešení opatření na realizaci přírodního biotopu v záplavovém území v souladu s ochranou obyvatel a v době bez povodní využitelného jako klidová (odpočinková) zóna pro veřejnost)	Projektová dokumentace stavby	50 000 Kč	250 000 Kč	50	50
	e) Průzkum a budování nových zdrojů vody (průzkumné vrty, které budou následně využity na stavbu k jímání podzemní vody; studny)	Hydrogeologický průzkum (posudek)	50 000 Kč	100 000 Kč	10	90
		Projektová dokumentace stavby	50 000 Kč	250 000 Kč	50	50
	f) Vodovodní a kanalizační infrastruktura	Projektová dokumentace stavby	50 000 Kč	500 000 Kč	50	50
	e) Prevence vzniku odpadů	Studie	50 000 Kč	250 000 Kč	50	50
f) Udržitelné nakládání s odpady	Studie	50 000 Kč	250 000 Kč	50	50	
II. Oblast vzdělávání	a) Navyšování kapacit mateřských a základních škol	Technická studie	Výše dotace na technickou studii je 1 000 Kč na 1 žáka navýšené kapacity, přičemž celkově je minimální výše dotace 50 000 Kč a maximální výše dotace je 810 000 Kč.		N/A	N/A
		Projektová dokumentace	Výše dotace na přípravu projektové dokumentace je 3 500 Kč na 1 žáka navýšené kapacity, přičemž celkově je minimální výše dotace 200 000 Kč (u obcí do 2 000 obyvatel 50 000 Kč) a maximální výše dotace je 2 835 000 Kč.		N/A	N/A

III. Revitalizace měst a obcí	a) Revitalizace veřejného prostranství	Projektová dokumentace stavby	50 000 Kč	250 000 Kč	50	50
	b) Modernizace veřejného osvětlení (veřejné osvětlení bez světelného smogu)	Studie/Projektová dokumentace stavby	50 000 Kč	250 000 Kč	50	50
	c) Opravy obecních budov	Studie/Projektová dokumentace stavby	50 000 Kč	250 000 Kč	50	50
	d) Energetické úspory veřejných budov	Studie/Projektová dokumentace stavby	50 000 Kč	250 000 Kč	50	50
IV. Cyklostezky	a) Liniová cyklistická infrastruktura na Dálkových páteřních cyklotrasách (DPT)	Projektová dokumentace stavby	50 000 Kč	250 000 Kč	50	50
	b) Liniová cyklistická infrastruktura na cyklotrasách na území Středočeského kraje směřující do styčných bodů na hranici Prahy a Středočeského kraje (body P-SK)	Projektová dokumentace stavby	50 000 Kč	250 000 Kč	50	50
	c) Liniová cyklistická infrastruktura na regionálních páteřních cyklotrasách (PRT)	Projektová dokumentace stavby	50 000 Kč	250 000 Kč	50	50
	d) Zázemí pro cyklisty (cyklověže, cykloboxy, cyklostojany, ...)	Projektová dokumentace stavby	50 000 Kč	250 000 Kč	50	50

Oprávnění žadatelé: obec nebo příspěvková organizace zřízení obcí se sídlem ve Středočeském kraji, dobrovolný svazek obcí se sídlem na území Středočeského kraje.

Termíny: 15. 3. 2024, od 9:00 – 13. 12. 2024, do 13:00.

Bližší informace: <https://kr-stredocesky.cz/web/dotace/program-2024>

Fond návratných finančních zdrojů

Kdo nepotřeboval nikdy půjčit peníze? Někdy se taková „půjčka“, resp. v našem případě návratná finanční výpomoc může hodit i obcím, které realizují projekty spolufinancované z fondů EU/EHP nebo z národních zdrojů na jejich předfinancování.

Podporované aktivity:

- Individuální návratnou finanční výpomocí se rozumí peněžní prostředky poskytnuté bezúročně z rozpočtu Středočeského kraje právnické osobě na účel stanovený v Pravidlech, které je právnická osoba povinna vrátit do rozpočtu Středočeského kraje ve stanovené lhůtě (dále jen „návratná finanční výpomoc“).

Oprávnění žadatelé: obce na území Středočeského kraje do 3 000 obyvatel

Výše a podíl dotace:

- minimální výše je stanovena na 250 00 Kč

- maximální výše požadované návratné finanční výpomoci a současně maximální výše poskytnuté návratné finanční výpomoci je stanovena na 4 000 000 Kč

Termíny: 1. 7. 2024 – 13. 12. 2024

Bližší informace:

https://stredoceskykraj.cz/documents/19106014/19766741/Pravidla%20NFV_2024_FIN.pdf/50ef4c76-3198-47d5-6f05-4d9d4ff06969

Fond cyklistické infrastruktury

Podporované aktivity:

- Výstavba cyklistické infrastruktury na páteřních trasách – maximální výše požadované a poskytnuté dotace nesmí přesáhnout 5 000 000 Kč a současně 100 % ze zbytkové části celkových uznatelných výdajů projektu;
- Páteřní infrastruktura pro parkování jízdních kol – maximální výše požadované a poskytnuté dotace nesmí přesáhnout 3 000 000 Kč a současně 100 % z celkových uznatelných výdajů projektu;
- Doplnková infrastruktura pro parkování jízdních kol – maximální výše požadované a poskytnuté dotace nesmí přesáhnout 1 000 000 Kč a současně 90 % z celkových uznatelných výdajů projektu. Maximální celkový počet míst v chráněných uložistiích v uzlu odpovídá 10 % z obratu cestujících za 1 pracovní den.

Oprávnění žadatelé: obce, města, DSO na území Středočeského kraje

Termíny: 19. 8. 2024 – 30. 5. 2025

Bližší informace: <https://stredoceskykraj.cz/web/odbor-verejne-mobility/fond-cyklisticke-infrastruktury>

Fond podpory cestovního ruchu

NOVÉ

Program 2025 pro poskytování jednoleté dotace v roce 2025 a pro víceleté dotace na léta 2026–2027 na podporu významných kulturních, společenských a sportovních akcí přispívajících k rozvoji cestovního ruchu z rozpočtu Středočeského kraje

Podporované aktivity:

- Kulturní a společenské akce**, zahrnuje akce výlučně neinvestičního charakteru, které splňují alespoň některé z následujících kritérií: jedinečnost, tradice, prokazatelný dopad na cestovní ruch, návštěvnost minimálně 1000 osob, nadregionální význam. Jedná se zejména o festivaly, slavnosti, rekonstrukce historických událostí, oslavy významných výročí, soutěže, významné mezinárodní akce a akce popularizující tradiční lidovou kulturu. Z dotace nelze hradit pohoštění.

- b) Veletrhy a konference cestovního ruchu,** zahrnuje akce výlučně neinvestičního charakteru, které splňují alespoň některé z následujících kritérií: jedinečnost, tradice, prokazatelný dopad na cestovní ruch, návštěvnost minimálně 1000 osob, nadregionální význam. Jedná se o odborné veletrhy a odborné konference, které jsou zaměřeny na výměnu zkušeností, příkladů dobré praxe, inovace a prezentaci destinací i nabídky nových produktů a služeb v oblasti cestovního ruchu. Z dotace nelze hradit pohoštění.
- c) Sportovní akce,** zahrnuje akce neinvestičního charakteru, které splňují alespoň některé z následujících kritérií: jedinečnost, tradice, prokazatelný dopad na cestovní ruch, návštěvnost minimálně 1000 osob, nadregionální význam. Jedná se zejména o soutěže, závody či jiné významné sportovní akce. Z dotace nelze hradit pohoštění.

Oprávnění žadatelé:

- fyzická osoba
- fyzická osoba podnikající
- právnická osoba
- obec ve Středočeském kraji

s trvalým bydlištěm/sídlem na území Středočeského kraje a akce se uskutečňuje na území Středočeského kraje, nebo s trvalým bydlištěm/sídlem mimo území Středočeského kraje, ale akce se uskutečňuje na území Středočeského kraje.

Výše a podíl dotace:

Výše požadované dotace je stanovena v rámci Tematického zadání:

v rozmezí min. – max. výše dotace

- | | |
|---|-------------------------|
| a) Kulturní a společenské akce: | 100 000 Kč – 500 000 Kč |
| b) Veletrhy a konference cestovního ruchu: | 50 000 Kč – 200 000 Kč |
| c) Sportovní akce: | 200 000 Kč – 500 000 Kč |

Minimální spoluúčast žadatele je stanovena pro všechna tematická zadání 30 % z celkových uznatelných nákladů akce, kterou je nutno při čerpání dotace dodržet.

Termíny: 25. 11. 2024 – 16. 12. 2025

Bližší informace: <https://stredoceskykraj.cz/web/dotace/program-2025-pro-poskytovani-jednolete-dotace-v-roce-2025-a-pro-vicelete-dotace-na-leta-2026-2027-na-podporu-vyznamnych-kulturnich-spolecenskych-a-sportovnich-akci-prispivajicich-k-rozvoji-cestovniho-ruchu-z-rozpoctu->

Fond kultury a památkové péče

NOVÉ

Program 2025 pro poskytování dotací na podporu základních knihoven z rozpočtu Středočeského kraje ze Středočeského Fondu kultury a obnovy památek.

Podporované aktivity:

- technické vybavení pro práci s veřejností

- databázové knihovnické systémy umožňující vyhledávání veřejností v knihovním katalogu vzdáleným přístupem
- vybavení knihovny mobiliářem, výpočetní nebo audiovizuální technikou, včetně vybavení technologií Wi-Fi – náklady neinvestičního charakteru (z dotace nelze hradit stavební práce apod.).

Oprávnění žadatelé: obec ve Středočeském kraji, knihovna zřízená jako příspěvková organizace obcí ve Středočeském kraji. Knihovna musí být zapsána v evidenci knihoven MK ČR (platí pro obce i uvedené příspěvkové organizace).

Výše a podíl dotace: minimální spoluúčást žadatele je 10 % z CZV

- Minimální výše celkových způsobilých výdajů: 20 000 Kč
- Maximální výše celkových způsobilých výdajů: 70 000 Kč

Termíny: 25. 11. 2024 – 16. 12. 2025

Bližší informace: <https://stredoceskykraj.cz/web/dotace/program-2025-pro-poskytovani-dotaci-na-podporu-zakladnich-knihoven-z-rozpoctu-stredoceskeho-kraje-ze-stredoceskeho-fondu-kultury-a-obnovy-pamatok>

Fond kultury a obnovy památek

NOVÉ

Podporované aktivity:

- Podpora kultury, zahrnuje projekty výlučně neinvestičního charakteru, které splňují alespoň některé z následujících kritérií: jedinečnost, tradice, nad lokálnost projektu. Jedná se o projekty zejména v oblastech živé kultury, výstav, tradiční lidové kultury, letních kin, výtvarného umění. U festivalů, přehlídek a soutěží je požadována alespoň krajská úroveň. Dotace není určena na projekty komerčního charakteru (tzn. veškeré příjmy z projektu budou vynaloženy na realizaci projektu). Z dotace nelze hradit pohoštění, s výjimkou cen do dětských soutěží.

- Podpora významných výročí, zahrnuje projekty výlučně neinvestičního charakteru, které splňují alespoň některé z následujících kritérií: jedinečnost projektu, tradice, nad lokálnost. Jedná se zejména o historické slavnosti, připomenutí významných výročí a bitev mající oporu v historických pramenech. Podpora významných výročí se vztahuje výhradně na obce, spolky a zapsané ústavy na projekty nekomerčního charakteru.

- Podpora činnosti organizace, a to výhradně zapsaného spolku, zapsaného ústavu, nadace, nadačního fondu a obecně prospěšné společnosti, které jsou pravidelnými pořadateli či aktivními účastníky kulturních projektů nejméně tři roky k datu podání žádosti o dotaci, zahrnuje náklady neinvestičního charakteru spojené s celoročními aktivitami organizace v oblasti kultury, tzn. náklady související s rokem 2025 a vystavené na účetním dokladu nejpozději k 31. 12. 2025, např. propagace organizace (vydávání tiskovin, správa nebo tvorba webových stránek), nájem prostor k pravidelné celoroční kulturní činnosti, náklady na energie spojené s nájmem nebo výpůjčkou prostor pro pravidelnou celoroční kulturní činnost v objektu na území Středočeského kraje, odbornou a metodickou pomoc.

- Podpora publikační činnosti, audiovizuálních projektů a nových médií, zahrnuje projekty neinvestičního charakteru, které jsou jedinečné a mají přímou vazbu ke Středočeskému kraji. Podpora se vztahuje pouze na projekty nekomerčního charakteru v oblasti kultury. Výzva je určena profesionálům v oboru s příslušným živnostenským oprávněním a obcím. Projekt musí být kompletně dokončen do 31. 12. 2025.

Oprávnění žadatelé:

Žadatelem o dotaci může být v rámci Tematických zadání:

- Podpora kultury
 - fyzická osoba
 - fyzická osoba podnikající
 - právnická osoba
 - obec ve Středočeském kraji
 - s trvalým bydlištěm/sídlem na území Středočeského kraje a projekt se uskutečňuje na území Středočeského kraje, nebo s trvalým bydlištěm/sídlem mimo území Středočeského kraje, ale projekt se uskutečňuje na území Středočeského kraje.
- Podpora významných výročí
 - obec ve Středočeském kraji
 - právnická osoba se sídlem na území kraje s právní formou: zapsaný spolek, zapsaný
 - ústav
- Podpora činnosti organizace
 - výhradně právnická osoba se sídlem na území Středočeského kraje s právní formou: zapsaný spolek, zapsaný ústav, nadace, nadační fond a obecně prospěšná společnost zapsaná ve veřejném rejstříku, která k datu podání žádosti o dotaci existuje nejméně 3 roky a jejíž převážná činnost je v oblasti kultury a objekt, se kterým je spojena její pravidelná celoroční činnost, se nachází na území Středočeského kraje.
- Podpora publikační činnosti, audiovizuálních projektů a nových médií
 - fyzická osoba podnikající
 - právnická osoba
 - obec ve Středočeském kraji
 - s trvalým bydlištěm/sídlem na území Středočeského kraje a projekt se uskutečňuje na území Středočeského kraje, nebo trvalým bydlištěm/sídlem mimo území Středočeského kraje, ale projekt se uskutečňuje na území Středočeského kraje.

Výše a podíl dotace:

Výše požadované dotace je stanovena v rámci Tematického zadání:

v rozmezí min. – max. výše dotace

a) Podpora kultury: 50 000 Kč - 110 000 Kč

b) Podpora významných výročí: 50 000 Kč - 100 000 Kč

c) Podpora činnosti organizace: 20 000 Kč - 100 000 Kč

d) Podpora publikační činnosti, audiovizuálních projektů a nových médií:

50 000 Kč - 100 000 Kč

2. Minimální spoluúčast žadatele je stanovena v případě Tematického zadání:

a) Podpora kultury 20 %

b) Podpora významných výročí 20 %

c) Podpora činnosti organizace 50 %

d) Podpora publikační činnosti, audiovizuálních projektů a nových médií 30 % z celkových uznatelných nákladů projektu nebo činnosti organizace, kterou je nutno při čerpání dotace dodržet.

Termíny: 25. 11. 2024 – 16. 12. 2025

Bližší informace: <https://stredoceskykraj.cz/web/dotace/program-2025-pro-poskytovani-dotaci-na-podporu-kultury-z-rozpoctu-stredoceskeho-kraje-ze-stredoceskeho-fondu-kultury-a-obnovy-pamatek>

MINISTERSTVO PRO MÍSTNÍ ROZVOJ

Rozvoj neveřejné síťové infrastruktury veřejné správy – SC 1.1 (PR)

Podporované aktivity

Rozvoj neveřejné síťové infrastruktury veřejné správy a rozvoj backofficeových služeb prostřednictvím Centrálního místa služeb veřejné správy v CMS a přístup k nim prostřednictvím komunikační infrastruktury veřejné správy a neveřejných sítí veřejné správy, včetně doprovodné infrastruktury (aktivní a pasivní prvky, jejího územní rozšíření a užití pro kvalitnější výkon tzv. digitálního úřadování státu.

Podporovaná aktivita výzvy vychází z Prováděcího dokumentu programu Digitální Česko pro čerpání z IROP 2021–2027.

Oprávnění žadatelé: kraje, obce, organizace zřizované kraji/obcemi

Výše a podíl dotace:

Dle typu žadatele, obce 70 %

- Minimální výše celkových způsobilých výdajů: 1 000 000 Kč
- Maximální výše celkových způsobilých výdajů: 100 000 000 Kč

Termíny:

- Zahájení příjmu žádostí: 14. 5. 2024
- Ukončení příjmu žádostí: 30. 4. 2025
- Nejzazší datum ukončení realizace projektu: 31. 12. 2027

Bližší informace: <https://irop.gov.cz/cs/vyzvy-2021-2027/vyzvy/46vyzvairop>

Deinstitucionalizace sociálních služeb – SC 4.2 (PR)

Podporované aktivity:

Deinstitucionalizace sociálních služeb za účelem sociálního začleňování pro osoby se zdravotním postižením, seniory a osoby s mentálním postižením.

Oprávnění žadatelé: kraje, obce, organizace zřizované nebo zakládáné kraji / obcemi.

Výše a podíl dotace:

Dle typu žadatele, obce 85 %

- Minimální výše celkových způsobilých výdajů: 1 000 000 Kč
- Maximální výše celkových způsobilých výdajů: není stanoveno

Termíny:

- Zahájení příjmu žádostí: 15. 11. 2023
- Ukončení příjmu žádostí: 31. 12. 2027
- Nejzazší datum ukončení realizace projektu: 31. 12. 2029

Bližší informace: <https://irop.gov.cz/cs/vyzvy-2021-2027/vyzvy/59vyzvairop>

Standardizace územních plánů – SC 1.1 (PR)

Podporované aktivity:

- Centralizace, standardizace a sdílení elektronických služeb veřejné správy
- Konverze územního plánu do jednotného standardu územně plánovací dokumentace. Konverzí je chápán převod stávajícího územního plánu, které ve stávajícím stavu není zpracován do jednotného standardu podle § 20a zákona č. 183/2006 Sb., o územním plánování a stavebního řádu (stavební zákon) a od účinnosti Zákona č. 283/2021 Sb., podle § 59 Jednotný standard.

Oprávnění žadatelé: obce, které mají více než 5000 obyvatel (Rakovník, Nové Strašecí)

Výše a podíl dotace:

85 %

- Minimální výše celkových způsobilých výdajů: není stanovena
- Maximální výše celkových způsobilých výdajů: 6 200 000 Kč

Termíny:

- Zahájení příjmu žádostí: 28. 2. 2023
- Ukončení příjmu žádostí: 19. 12. 2025
- Nejzazší datum ukončení realizace projektu: 31. 12. 2027

Bližší informace: <https://irop.gov.cz/cs/vyzvy-2021-2027/vyzvy/76vyzvairop>

Sociální bydlení II. - SC 4.2 (PR)

Podporované aktivity:

Sociální bydlení, pořízení a adaptace bytů, bytových domů a nebytových prostor pro potřeby sociálního bydlení a pořízení nezbytného základního vybavení, včetně zajištění přístupnosti osobám s postižením.

Oprávnění žadatelé: obce; kraje; organizace zřizované nebo zakládáné kraji/obcemi; PO OSS; církve; církevní organizace; NNO, které min. 5 let bezprostředně před podáním žádosti nepřetržitě poskytovaly sociální bydlení či úspěšně realizovaly projekt sociálního bydlení v Operačním programu Zaměstnanost.

Výše a podíl dotace

Dle typu žadatele, obce 70 %

- Minimální výše celkových způsobilých výdajů: 500 000 Kč
- Maximální výše celkových způsobilých výdajů: 90 000 000 Kč

Termíny

- Zahájení příjmu žádostí: 21. 2. 2024
- Ukončení příjmu žádostí: 21. 2. 2025
- Nejzazší datum ukončení realizace projektu: 31. 12. 2028

Bližší informace: <https://irop.gov.cz/cs/vyzvy-2021-2027/vyzvy/102vyzvairop>

Rekonstrukce veřejných budov

Podporované aktivity:

- Dotace na rekonstrukce, modernizace, přestavby a přístavby veřejných budov, které jsou využívány a jejichž provoz je plně hrazen z obecního rozpočtu.

Jedná se o:

- a. kulturní domy
 - b. budovy se sídlem obecních úřadů (může být i komplex budov/areál)
 - c. knihovny
 - d. školní budovy určené pro výuku mateřské školy, základní školy (cílem projektu není navýšit kapacitu), včetně prostor pro družinu a školní kuchyň i jídelnu.
 - e. multifunkční domy (zahrnující využití uvedené v předchozích bodech a. až d.
 - f. hasičské zbrojnice
- Výstupy nesmí být komerčně využívány a sloužit k provozování ekonomické činnosti. Komerční využití, které je zpoplatněno, může tvořit maximálně 20 % celkové kapacity (časové, dispoziční apod.).
 - **Nebudou podporovány akce** zaměřené na obnovu budov zázemí technických služeb, budovy/objekty sakrálních staveb, informačních center, obřadních či výstavních sání, budov sloužících pro volnočasové aktivity dětí a mládeže (domy dětí a mládeže, základní umělecké školy, klubovny apod.), pro služby (lékařská a sociální péče, prodejny, poštovní služby atp.), pro zázemí sportovišť a dalších výše neuvedených.
 - Obec musí mít zpracovaný a zastupitelstvem schválený strategický rozvojový dokument. Strategický rozvojový dokument musí být platný k datu podání žádosti o dotaci a současně po dobu realizace akce.

Oprávnění žadatelé: obec, která má do 3 000 obyvatel, včetně (k datu 01. 01. 2022).

Výše a podíl dotace

Podíl dotace 50–70 %

- Minimální výše celkových způsobilých výdajů: 500 000 Kč
- Maximální výše celkových způsobilých výdajů: 10 000 000 Kč

Termíny

Zahájení příjmu žádostí: 1. 12. 2024

Bližší informace: zatím informace pouze zde <https://dotaceproobce.cz/dotace/rekonstrukce-verejnych-budov>

MINISTERSTVO ŽIVOTNÍHO PROSTŘEDÍ

OPERAČNÍ PROGRAM ŽIVOTNÍ PROSTŘEDÍ (OPŽP)

64. výzva – Energetické úspory ve veřejné infrastruktuře

Výzva se zaměřuje na zvýšení energetické účinnosti v gastro provozech, prádelnách a technologických zařízeních ve veřejných budovách a infrastruktuře, např. v sektorech zdravotnictví, školství a v sociálních službách.

Podporované aktivity:

- Snížení energetické náročnosti/zvýšení energetické účinnosti gastro provozů (např. školských, sociálních, či zdravotnických zařízení),
- Snížení energetické náročnosti/zvýšení energetické účinnosti provozu prádelen (např. sociálních, či zdravotnických zařízení).
- Projekty na snížení energetické náročnosti/zvýšení energetické účinnosti u dalších technologických zařízení ve veřejných budovách a infrastruktuře.

Oprávnění žadatelé: obce, kraje, dobrovolné svazky obcí, církve a náboženské společnosti, nadace a nadační fondy, ústavy, spolky a obecně prospěšné společnosti, národní podnik, příspěvkové organizace, obchodní společnosti a družstva, organizační složka státu, státní podnik,...

Výše a podíl dotace: 50 %

- Minimální výše celkových způsobilých výdajů: 100 000 Kč
- Maximální výše celkových způsobilých výdajů: 20 mil. Kč

Termíny: 1. 4. 2024 – 3. 3. 2025

Bližší informace: <https://opzp.cz/dotace/64-vyzva/>

65. výzva – Enviromentální centra se zaměřením na změnu klimatu

Výzva cílí na komplexní projekty modernizace vzdělávacích environmentálních center. Podporovány budou projekty, zahrnující modernizaci objektu a volitelně pak další aktivity (vybavení a pomůcky pro interiér a exteriér, terénní úpravy). Projekty zaměřené pouze na pořízení vybavení, pomůcek nebo terénní úpravy nebudou podporovány.

Podporované aktivity:

- Investice do modernizace vzdělávacích environmentálních center zaměřených na změnu klimatu
 - o Předmětem výzvy je podpora modernizace zázemí centra zaměřeného na klimatické vzdělávání – komplexní modelová řešení. Podporovány budou takové projekty, které budou zahrnovat modernizaci objektu a volitelně pak

další aktivity (vybavení a pomůcky pro interiér a exteriér, terénní úpravy). Nebudou podporovány projekty zaměřené pouze na pořízení vybavení, pomůcek nebo terénní úpravy.

Oprávnění žadatelé: obce, městské části hlavního města Prahy, dobrovolné svazky obcí včetně společenství obcí, kraje, veřejnoprávní instituce, příspěvkové organizace zřízené OSS a ÚSC, organizační složky státu, veřejné výzkumné instituce a výzkumné organizace, vysoké školy, školy a školská zařízení a školské právnické osoby, nadace, nadační fondy, ústavy, spolky, pobočné spolky, obecně prospěšné společnosti, církve a náboženské společnosti a jejich svazy a jimi evidované právnické osoby

Výše a podíl dotace: max. podíl dotace 80 %

- Minimální výše dotace: 3 000 000 Kč
- Maximální výše dotace: 40 000 000 Kč

Termíny: 4. 9. 2024 - 31. 1. 2025 (20:00)

Bližší informace: <https://opzp.cz/dotace/65-vyzva/>

68. výzva – Předcházení vzniku odpadu

Výzva se vztahuje na projekty předcházení vzniku odpadu a jeho svozu a zpracování na území celé ČR. Podporována budou RE-USE centra a kompostéry pro předcházení vzniku komunálních odpadů. Podporována bude i výstavba a modernizace sběrných dvorů, doplnění a zefektivnění systému odděleného sběru/svozu zejména komunálních odpadů včetně podpory door-to-door systémů a zavádění systémů PAYT („Pay-as-You-Throw“).

Podporované aktivity:

- Kompostéry pro předcházení vzniku komunálních odpadů.
- RE-USE centra pro opětovné použití výrobků, včetně aktivit pro opravy a prodloužení životnosti výrobků.
- Pořízení opakovaně použitelného nádobí na obecní akce (talíře, kelímky, příbory atd.). Součástí projektů může být rovněž infrastruktura pro nakládání s odpady (musí tvořit minoritní část projektu – méně než 30 % způsobilých nákladů projektu), jedná se zejména o:
 - Výstavba a modernizace sběrných dvorů.
 - Systémy pro separaci/oddělený sběr a svoz komunálního odpadu (např. nové kontejnery na sběrná hnízda).
 - Podpora door-to-door systémů a zavádění systémů PAYT.

Oprávnění žadatelé: Obec, DSO, kraj, příspěvková organizace zřízená OSS a ÚSC, obchodní společnost a družstvo (ze 100 % vlastněná veřejným subjektem).

Výše a podíl dotace: až 85 %

- Minimální výše dotace: 500 000 Kč
- Maximální výše dotace: neomezená

Termíny: 28. 8. 2024 - 28. 2. 2025 (ukončení příjmu žádostí je možné i dříve, po vyčerpání alokace)

Bližší informace: <https://opzp.cz/dotace/68-vyzva/>

74. výzva – Vodní a vegetační krajinné prvky

Výzva se vztahuje na tvorbu nových a obnovu stávajících přírodě blízkých vodních a vegetačních prvků (včetně opatření proti větrné a vodní erozi a skladebných prvků ÚSES) v krajině včetně sídel. Určena je pro přechodové regiony, tj. Středočeský kraj, Plzeňský kraj, Jihočeský kraj, Jihomoravský kraj a Kraj Vysočina.

Oprávnění žadatelé: obce, církve a náboženské společnosti, dobrovolné svazky obcí, fyzické osoby, kraje, nadace a nadační fondy, ústavy, spolky, obecně prospěšné společnosti, obchodní družstva a společnosti, organizační složky státu, příspěvkové organizace, státní organizace, státní podniky, veřejnoprávní instituce, veřejné výzkumné instituce, školy a školská zařízení

Termíny: 20. 11. 2024 - 31. 3. 2025

Bližší informace: <https://opzp.cz/dotace/74-vyzva/>

STÁTNÍ FOND ŽIVOTNÍHO PROSTŘEDÍ ČESKÉ REPUBLIKY

Výzva RES+ č. 3/2024 – Komunální FVE na veřejných budovách pro malé

Podporované aktivity:

- Instalace nových fotovoltaických elektráren s instalovaným výkonem do 1 MWp na jedno předávací místo do distribuční nebo přenosové soustavy.
- Podporovány jsou projekty FVE s jedním nebo více předávacími místy do distribuční nebo přenosové soustavy instalovanými na budovách, či jiné infrastruktuře, včetně přístřešků (např. pro automobily, stavební techniku, skladování materiálu atp.) vlastněných žadatelem a umístěných na území obce žadatele.
- Společně s poskytovanou podporou na instalaci FVE mohou být dále podpořeny:
 - o Systémy bateriové akumulace vyrobené elektřiny.
 - o Vynucené investice do renovací konstrukcí střech, na kterých budou instalovány FVE, a do modernizace elektroinstalace v budovách s nově instalovanými FVE.
 - o Zavedení energetického managementu včetně řídicího softwaru a měřících a řídicích prvků pro optimalizaci výroby a spotřeby energie, projektová příprava a činnost odborného technického a autorského dozoru a BOZP.

Oprávnění žadatelé: obce na území ČR s maximálním počtem obyvatel 3000 k 1. 1. 2023 dle údajů Českého statistického úřadu

Výše a podíl dotace: Max. 75 % z celkových způsobilých výdajů projektu

- Minimální výše dotace: 1 mil. Kč bez DPH
- Maximální výše dotace: 70,2 mil. Kč bez DPH

Termíny: 1. 3. 2024 – 31. 12. 2024 pro příjem žádostí

Bližší informace: <https://www.sfzp.cz/dotace-a-pujcky/modernizacni-fond/vyzvy/detail-vyzvy/?id=27>

Výzva RES+ č. 4/2024 – Komunální FVE na budovách a další infrastruktura

Podporované aktivity:

- Instalace nových fotovoltaických elektráren s instalovaným výkonem do 1 MWp na jedno předávací místo do distribuční nebo přenosové soustavy.
- Podporovány jsou sdružené projekty výstavby FVE, které zahrnují více dílčích projektů s více než jedním předávacím místem do distribuční nebo přenosové soustavy umístěných na území obce žadatele nebo na území maximálně tří vzájemně sousedících obcí, příp. na území hlavního města Prahy na objektech či pozemcích žadatele a/nebo na objektech či pozemcích vlastněných organizacemi zřízenými či vlastněnými žadatelem. V případě, že je žadatelem společnost zřízená nebo vlastněná obcí či krajem, je možné FVE instalovat i na objekty a pozemky vlastněné obcí, resp. krajem za předpokladu, že se nacházejí ve stejné obci nebo na území maximálně tří vzájemně sousedících obcí, příp. pouze na území hlavního města Prahy
- Společně s poskytovanou podporou na instalaci FVE mohou být dále podpořeny:
 - o systémy bateriové akumulace vyrobené elektřiny
 - o systémy výroby vodíku elektrolyzou vody
 - o vynucené investice do renovací konstrukcí střech, na kterých budou instalovány FVE, a do modernizace elektroinstalace v budovách s nově instalovanými FVE
 - o zavedení energetického managementu včetně řídicího softwaru a měřících a řídicích prvků pro optimalizaci výroby a spotřeby energie, projektová příprava a činnost odborného technického a autorského dozoru a BOZP

Oprávnění žadatelé: kraje, obce, samosprávné městské obvody a městské části, církve a náboženské společnosti a jejich svazy a jimi evidované právnické osoby, příspěvkové organizace, právnické osoby a těmito plně vlastněné organizace a společnost zřizované nebo vlastněné výše uvedenými oprávněnými žadateli

Výše a podíl dotace:

- max. **45 %** na instalaci FVE
- max. **30 %** na bateriovou akumulaci, elektrolyzér a další investice

Termíny: 1. 3. 2024 – 31. 12. 2024 pro příjem žádostí

Bližší informace: <https://www.sfzp.cz/dotace-a-pujcky/modernizacni-fond/vyzvy/detail-vyzvy/?id=28>

Národní program životního prostředí

Výzva č. 9/2024: Likvidace černých skládek

Na co lze dotaci získat

Cílem výzvy je odstranění nezákonně soustředěného odpadu, tj. odpadu odloženého mimo místa k tomu určená na nepovolené „černé skládky“, a to včetně zajištění správného nakládání s odpadem.

Podporované aktivity:

- Předmětem podpory je řešení problematiky nezákonně soustředěného odpadu, tj. „černých skládek“, (vyjma „černých skládek“ tvořených pouze stavebním a demoličním odpadem, včetně vytěžené zeminy z kontaminovaných míst skupiny 17 Katalogu odpadů dle Přílohy č. 1 k vyhlášce č. 8/2021 Sb.), včetně zajištění správného nakládání s odpadem, a to zejm. v souladu s nástroji pro odstraňování černých skládek podle § 14 odst. 4 a 5, písm. c) zákona č. 541/2020 Sb., o odpadech.

Oprávnění žadatelé: obce s rozšířenou působností postupující podle § 14 odst. 5 písm. b) nebo c) zákona č. 541/2020 Sb., o odpadech a obce poskytující součinnost v souladu s § 14 odst. 4 zákona č. 541/2020 Sb., o odpadech

Výše a podíl dotace: max. 90 %

- Minimální výše dotace: 50 tis. Kč.
- Maximální výše dotace: 1 000 000 Kč.

Termíny: 15. 7. 2024 od 10:00 hod. - 31. 12. 2024 do 14:00 hod., nejpozději však do vyčerpání alokace.

Bližší informace: <https://www.narodniprogramzp.cz/nabidka-dotaci/detail-vyzvy/?id=137>

Výzva č. 8/2024: Energetické úspory veřejných budov

Na co lze dotaci získat

Dotace je určena pro vlastníky veřejných budov na provedení energeticky úsporné renovace, primárně s využitím obnovitelných zdrojů. Podpořena bude realizace zateplení obálky budovy, včetně výměny oken, zajištění řízeného větrání se zpětným získáváním tepla, vnějších pohyblivých stínících prvků stínění eliminujících letní přehřívání budovy, instalace účinných technologií snižujících spotřebu energie.

Podporované aktivity:

- **Snížení energetické náročnosti veřejných budov**
 - Komplexní, či návazné stavební úpravy budov vedoucí ke zlepšení tepelně technických vlastností obvodových konstrukcí budovy.
 - Systémy využívající odpadní teplo.
 - Systémy nuceného větrání s rekuperací odpadního tepla.
 - Rekonstrukce rozvodné a regulační části otopné soustavy.
 - Modernizace vnitřního osvětlení.
 - Ostatní opatření vedoucí ke snížení energetické náročnosti budovy ve všech aspektech jejího provozu např.:
 - Zavedení energetického managementu, včetně řídicího softwaru a měřících a řídicích prvků pro optimalizaci výroby a spotřeby energie.
 - Rekonstrukce předávacích stanic tepla.
 - Rekonstrukce teplovodních rozvodů v rámci areálových škol, nemocnic apod. s jednou centrální kotelnou.
- **Zlepšení kvality vnitřního prostředí veřejných budov**
 - Opatření k eliminaci negativních akustických jevů.
 - Vnější nebo meziokenní stínící prvky.
- **Výstavba či rekonstrukce obnovitelných zdrojů energie pro veřejné budovy**
 - Výměna zdroje pro vytápění, chlazení nebo přípravu teplé vody využívající fosilní paliva nebo elektrickou energii za – tepelné čerpadlo, kotel na biomasu, kondenzační kotel na zemní plyn, zařízení pro kombinovanou výrobu elektřiny a tepla či chladu využívající obnovitelné zdroje nebo zemní plyn.
 - Instalace solárně – termických systémů.
 - Instalace fotovoltaických systémů, včetně bateriové.
 - Rekonstrukce či výměna stávajícího OZE za OZE.

Oprávnění žadatelé: obce, kraje, dobrovolné svazky obcí, státní příspěvkové organizace, školy a školská zařízení, nestátní neziskové organizace, církve a náboženské společnosti, obchodní společnosti vlastněné ze 100 % veřejným subjektem.

Výše a podíl dotace: maximálně 50 % (rozsah renovace A1) nebo 60 % (rozsah renovace A2) z celkových způsobilých výdajů projektu.

- Rozsahy renovace budovy (A1 a A2) jsou definovány v textu výzvy.

Termíny: 1. 7. 2024, od 10:00 hod. - 31. 12. 2024, do 14:00 hod.

Bližší informace: <https://www.narodniprogramzp.cz/nabidka-dotaci/detail-vyzvy/?id=136>

Výzva č. 2/2024: Pakt starostů pro klima a energii

Na co lze dotaci získat

Cílem výzvy je zlepšení životního prostředí a kvality života ve městech a obcích. Je určena pro tvorbu Akčního plánu pro udržitelnou energii a klima. Dotace slouží především k zvýšení veřejného povědomí o tématech, jako je energetická efektivita, využívání obnovitelných

zdrojů energie a podpora adaptace na změny klimatu. Výzva je určena k uspořádání Místního dne pro klima a energii. Výše podpory může dosáhnout až 2 miliony korun.

Podporované aktivity:

- Zpracování Akčního plánu pro udržitelnou energii a klima (Sustainable Energy and Climate Action Plan, SECAP), příp. jeho aktualizaci;
- Organizaci Místních dnů pro klima a energii, jejichž účelem bude zvýšení veřejného povědomí o tématech, jako je energetická efektivita, využívání obnovitelných zdrojů energie, odolnost vůči změně klimatu a propojení energetiky a změny klimatu, včetně vazby těchto témat k problematice zlepšení kvality ovzduší (např. workshopy, výstavy, komentované prohlídky a dny otevřených dveří aj.). Podporovány budou výdaje související s organizací maximálně 1 Místního dne pro klima a energii;
- Podporu jednoho pracovního místa pro pracovníka obce apod. (dle typu žadatele) na plný nebo částečný pracovní úvazek.

Podmínky pro získání dotace:

- Žadatel musí přistoupit k iniciativě Paktu starostů a primátorů dle oficiální evidence na webových stránkách Paktu starostů a primátorů.
- Žadatel, resp. příjemce podpory je povinen po dvou letech od schválení SECAP předložit monitorovací zprávu o plnění SECAP kanceláři Paktu starostů a primátorů, MŽP a Fondu.

Oprávnění žadatelé: obce, dobrovolné svazky obcí, místní akční skupiny

Výše a podíl dotace: podíl dotace dle typu aktivity (80 % a 50 %)

- Minimální výše dotace: 250 tis. Kč
- Maximální výše dotace: 2 mil. Kč

Termíny: 2. 9. 2024 od 10:00 hod. - 28. 2. 2025 nebo do vyčerpání alokace

Bližší informace: <https://www.narodniprogramzp.cz/nabidka-dotaci/detail-vyzvy/?id=127>

Výzva č. 13/2024: Krajinné prvky

NOVÉ

Na co lze dotaci získat

Cílem výzvy je posílení ekologické stability krajiny, tvorba a obnova krajinných vegetačních prvků a obnova vodního režimu krajiny. Z dotace bude podpořena tvorba nových a obnova stávajících vegetačních prvků a struktur, včetně opatření proti vodní a větrné erozi, či odstranění negativních funkcí odvodňovacích zařízení v krajině.

Podporované aktivity:

- Tvorba nových a obnova stávajících přírodě blízkých vodních prvků v krajině včetně sídel
- Tvorba nových a obnova stávajících vegetačních prvků a struktur, včetně opatření proti vodní a větrné erozi

- Odstranění či eliminace negativních funkcí odvodňovacích zařízení v krajině

Oprávnění žadatelé: obce, dobrovolné svazky obcí včetně společenství obcí, kraje, veřejnoprávní instituce, příspěvkové organizace zřízené OSS a ÚSC, organizační složky státu, veřejné výzkumné instituce, vysoké školy, školy a školská zařízení, nadace, nadační fondy, ústavy, spolky, fyzické osoby podnikající, fyzické osoby nepodnikající a další

Výše a podíl dotace: míra podpory 100 %

- Minimální výše dotace: 250 tis. Kč

Termíny: 20. 11. 2024 - 30. 6. 2025

Bližší informace: <https://www.narodniprogramzp.cz/nabidka-dotaci/detail-vyzvy/?id=144>

Výzva č. 15/2024: Podpora krajinných prvků

NOVÉ

Na co lze dotaci získat

Cílem výzvy je posilující péče o stávající krajinné prvky, evidované podle Nařízení Vlády České republiky č. 307/2014 Sb., o stanovení podrobností evidence využití půdy podle uživatelských vztahů, na zemědělské půdě.

Podporované aktivity:

Předmětem podpory je péče o vybrané krajinné prvky evidované v LPIS jako ekologicky významné prvky:

- Mez
- Terasa
- Travnatá údolnice,
- Skupina dřevin
- Stromořadí
- Solitérní dřevina
- Příkop
- Mokřad
- Skalka

kteří v době podání žádosti nejsou způsobilé pro zařazení do režimů pro klima a životní prostředí v rámci zemědělských podpor.

Podrobněji v textu výzvy. Pro každý druh krajinného prvku je navržen vhodný soubor opatření viz *Příloha č. 1–9* výzvy.

Oprávnění žadatelé: O finanční podporu z prostředků Fondu v rámci této výzvy může žádat vlastník pozemku, na kterém se krajinný prvek evidovaný v LPIS nachází, případně osoba, která je na základě jiného písemného dokumentu (souhlasu) oprávněna opatření realizovat. V případě, že žadatelem o podporu je jiná osoba než vlastník pozemku, je nutné doložit souhlas vlastníka pozemku nebo čestné prohlášení o oprávnění opatření realizovat. Podrobný popis najdete ve výzvě.

Výše a podíl dotace: míra podpory 100 %

- Minimální výše dotace: 10 tis. Kč
- Maximální výše dotace: 1. mil. Kč
- Výše podpory je stanovena dle opatření a druhu Krajinného prvku (Příloha č. 1–9). Finanční prostředky nelze poskytnout na stejnou část opatření, na kterou byly poskytnuty finanční prostředky z jiných veřejných zdrojů.

Termíny: 16. 12. 2024 - 31. 3. 2026

Bližší informace: <https://www.narodniprogramzp.cz/nabidka-dotaci/detail-vyzvy/?id=147>

NÁRODNÍ PLÁN OBNOVY

Veškeré výzvy vyhlášené v rámci Národního plánu obnovy najdete pod následujícím odkazem

<https://www.planobnovy.cz/vyhlasene-vyzvy>

STÁTNÍ FOND PODPORY INVESTIC

Technická infrastruktura

Na co lze dotaci získat

Výzva je zaměřena na vybudování technické infrastruktury u výstavby rodinných a bytových domů.

Podporované aktivity:

Infrastruktura obcí, tj. výstavba vodovodu, kanalizace a komunikace, plynových přípojek, elektrických a internetových přípojek apod.

Oprávnění žadatelé:

Výše a podíl dotace: od 100 000 Kč/ pozemek do 120 000 Kč/ pozemek

Termíny: Příjem žádostí je plánován od 1. 12. 2024

Bližší informace: <https://sfpi.cz/technicka-infrastruktura/>

Dostupné bydlení

Na co lze dotaci získat

Program podporuje budování dostupného nájemního bydlení včetně novostaveb a stavebních úprav vedoucích k energetické úspoře. Účelem je zvýšit kapacitu nájemního bydlení v ČR.

Podporované aktivity:

Financování výstavby a nákupu nájemních bytů, které budou pronajímány za místně obvyklé nájemné. Podpořeny mohou být: novostavby bytu nebo bytového domu, stavební úpravy, díky kterým vznikne byt, nástavby nebo přístavby, stavební úpravy rodinného domu, pokud tak vznikne nový bytový dům stavební úprava bytu, pořízení bytu koupí.

Oprávnění žadatelé: obce, hlavní město Praha, dobrovolné svazky obcí, kraje, právnická osoba zřízená obcí nebo DSO, registrovaná církev nebo náboženská společnost, spolek, ústav, obecně prospěšná společnost, nadace nebo nadační fond (s podmínkou že min. 5 let před podáním žádosti nepřetržitě poskytoval sociální bydlení nebo je registrovaným poskytovatelem soc. služeb).

Výše a podíl dotace: do 250 mil., výše podpory od 25 do 40 %.

Termíny: Příjem žádostí je od 1. 10. 2024

Bližší informace: <https://sfpi.cz/dostupne-bydleni/>

STÁTNÍ FOND DOPRAVNÍ INFRASTRUKTURY

Budování a opravy chodníků a cyklostezek 2025

Na co lze dotaci získat

Podpora budování nových chodníků a cyklostezek. Obdobný program byl úspěšně vyhlášen již v předchozích letech.

Podporované aktivity:

- Výstavba, rekonstrukce nebo úpravy chodníků.
- Výstavba nebo rekonstrukce přechodů pro chodce, které navazují na chodníky, včetně nasvětlení přechodů pro chodce.
- Výstavby nebo rekonstrukce míst pro přecházení, lávek a podchodů, které navazují na chodníky.
- Výstavba, rekonstrukce nebo bezbariérové úpravy nástupišť linkových spojů veřejné a hromadné dopravy.
- Výstavba, rekonstrukce nebo stavební úpravy vlastních autobusových zálivů.
- Úpravy vjezdu do obce.
- Výstavba a oprava cyklostezek.
- Výstavba nebo rekonstrukce sdružených přechodů, jejich nasvětlení.
- Zřízení cyklo pruhů.

Oprávnění žadatelé: obce a města

Výše a podíl dotace: Dotace je obcím poskytována ve výši 85 %

Termíny: zveřejnění konkrétních podmínek je očekáváno v prvním čtvrtletí roku 2025. V době podání žádosti bude pravděpodobně nutné mít k dispozici stavební povolení, které nabylo právní moci.

Bližší informace: <https://sfdi.gov.cz>

NÁRODNÍ SPORTOVNÍ AGENTURA

Kabina 2024

Podporované aktivity:

Podpora drobných akcí sportovní infrastruktury v obcích do 3000 obyvatel (včetně).

- Výstavba nových sportovišť
- Obnova stávajících sportovišť vč. jejich zázemí
- Zavlažování, osvětlení, oplocení nebo modernizace sportovišť
- Zajištění bezbariérového přístupu na sportoviště

Oprávnění žadatelé: obce, svazky obcí, kraje, příspěvkové organizace obcí a krajů, spolky, obecně prospěšné společnosti, ústavy, školské právnické osoby, církve a náboženské společnosti a jejich svazky, obchodní společnosti 100 % vlastněné obcemi/kraji

Termíny: Příjem od 1. 9. 2024

Výše a podíl dotace: 80 %

- Minimální výše dotace: 100 tis. Kč
- Maximální výše dotace: 800 tis. Kč

Bližší informace: Národní sportovní agentura, <https://nsa.gov.cz/dotace-investicni/>

MINISTERSTVO PRŮMYSLU A OBCHODU

Zpracování místní energetické koncepce (MEK)

Na co lze dotaci získat

Místní energetická koncepce je dokumentem, podle kterého by místní samospráva měla postupovat při komplexním řešení zajištění dodávky a spotřeby energie v dané lokalitě. Dotace je určena právě na zpracování MEK, která by měla být nástrojem pro optimalizaci dodávek a spotřeby energie v dané lokalitě.

Oprávnění žadatelé: veřejnoprávní právnické osoby (obec, město, městys, svazek obcí, městská část).

Výše a podíl dotace:

- Max. 450 000 Kč pro obce do 5 000 obyvatel / max. výše způsobilých výdajů 95%
- Max. 500 000 Kč pro obce od 5 000 do 10 000 obyvatel / max. výše způsobilých výdajů 90%
- Max. 550 000 Kč pro obce nad 10 000 obyvatel / max. výše způsobilých výdajů 85%

Termíny: 1. 1. 2024 – 31. 12. 2025

Bližší informace: <https://www.mpo-efekt.cz/cz/dotacni-programy/vyzvy/np0-3-2024-zpracovani-mistni-energeticke-koncepce-mek>

Rekonstrukce veřejného osvětlení

Podporované aktivity:

- **Rekonstrukce veřejného osvětlení:** rekonstrukce soustav VO za účelem dosažení úspory elektrické energie. Lze čerpat na rekonstrukci a doplnění soustavy X NELZE čerpat na výstavby nové soustavy veřejného osvětlení.
- **Podpora přípravy pro dobíjecí stanice (EV ready):** podmínkou je výstavba dobíjecí stanice do 5 let od získání dotace. Max. lze připravit 50 dobíjecích bodů na obce/ město)

Oprávnění žadatelé: Obce nebo společnosti ze 100% vlastněné obcí, které se NENACHÁZÍ na území Národních parků.

Výše a podíl dotace

- Rekonstrukce veřejného osvětlení: 30 Kč na 1 ušetřenou kWh ročně. Max. 4 mil. pro obec do 10 000 obyvatel. Max. 10 mil. pro obce nad 10 000 obyvatel.
- Podpora přípravy pro dobíjecí stanice: max. 50 dobíjecích bodů na obce / město. Max. 25 000 Kč na přípravu kabeláže pro 1 dobíjecí stanici.

Termíny: 1. 1. 2022 – 30. 6. 2025

Bližší informace: https://www.mpo-efekt.cz/upload/6cd6d069e64a28ff10122424d61b29ea/text-vyzvy-narodni-plan-obnovy-vyzva_2.2.2-rekonstrukce-verejneho-osvetleni_4.pdf

MINISTERSTVO DOPRAVY

Zvyšování bezpečnosti, bezbariérové úpravy chodníků

Předmětem dotace jsou bezbariérové úpravy chodníků v obcích podél komunikací I. – III. tříd. Dotaci lze využít na akce dopravní infrastruktury zaměřené na zvýšení bezpečnosti dopravy nebo jejího zpřístupňování osobám s omezenou schopností pohybu a orientace podél silnic I., II., III. třídy nebo místních komunikacích schválených v rámci záměrů Národního rozvojového programu mobility pro všechny (dále jen „NRPM“), a dále Akce zaměřené na úpravy dopravní infrastruktury směřující ke zvýšení bezpečnosti nebo plynulosti dopravy a jejího zklidnění na silnicích I., II. nebo III. třídy.

Podporované aktivity:

- opatření ke zpřístupňování dopravy osobám s omezenou schopností pohybu nebo orientace (dále jen „Akce oblast I“);
- opatření ke zvýšení bezpečnosti nebo plynulosti dopravy (dále jen „Akce oblast II.“)

Akce oblast I

Příspěvek lze poskytnout na Akce investičního charakteru

a) podél silnic I., II. nebo III. třídy, nebo

b) podél místních komunikací (mimo místních komunikací IV. třídy, na kterých je umožněn smíšený provoz), ležících na trase, která musí být odsouhlasená v rámci NRPM s doloženou průměrnou intenzitou dopravy vyšší než 500 vozidel/24hodin.

Věcná orientace Akcí:

- výstavba, rekonstrukce nebo úpravy chodníků;
- výstavba, rekonstrukce nebo bezbariérové úpravy nástupišť linkových spojů a veřejné hromadné dopravy (MHD, integrované dopravy atd.) podél autobusových zastávek;
- výstavba, rekonstrukce nebo stavební úprava vlastních autobusových zálivů.

Akce oblast I musí tvořit jednu celistvou a propojenou pěší trasu. Výjimkou může být výstavba (rekonstrukce) bezbariérových úprav chodníků podél autobusových zálivů a vlastních autobusových zálivů linkových spojů a veřejné hromadné dopravy (MHD, integrované dopravy atd.) v rámci jedné trasy.

Akce oblast II

Příspěvek lze poskytnout na Akce investičního charakteru

a) na silnicích I., II. nebo III. třídy, nebo

b) na místních komunikacích (mimo místních komunikací IV. třídy, na kterých je umožněn smíšený provoz), ležících na trase, která musí být odsouhlasená v rámci NRPM s doloženou průměrnou intenzitou dopravy vyšší než 500 vozidel/24 hodin.

Věcná orientace Akcí:

- výstavby nebo rekonstrukce přechodů pro chodce, které navazují na chodníky;
- výstavby nebo rekonstrukce míst pro přecházení, lávek a podchodů pro chodce, které navazují na chodníky;
- nasvětlení přechodů pro chodce, které splňují požadavky dle technických kvalitativních podmínek, kapitola 15 Osvětlení pozemních komunikací, schválených: MD-OPK
- č. j. 9/2015–120 – TN/3, v platném znění (dále jen „TKP“) (splnění TKP musí být

- doloženo světelným výpočtem), ale vždy ve vazbě na bezbariérově upravený přechod
- pro chodce splňující podmínky vyhlášky č. 398/2009 Sb., o obecných technických
- požadavcích zabezpečujících bezbariérové užívání staveb (dále jen „vyhláška
- č. 398/2009 Sb.“), s přihlédnutím na dopravní význam pozemní komunikace, na
- intenzitu dopravy a s doložením souhlasu Policie ČR s navrženým řešením;
- 5/25
- světelné signalizační zařízení řídící provoz samostatného přechodu pro chodce, ale
- vždy ve vazbě na bezbariérově upravený přechod pro chodce splňující podmínky
- vyhlášky č. 398/2009 Sb., s přihlédnutím na dopravní význam pozemní komunikace,
- na intenzitu dopravy a s doložením souhlasu Policie ČR s navrženým řešením;

Příspěvek lze poskytnout na Akce investičního i neinvestičního charakteru na silnicích I., II. nebo III. třídy s věcnou orientací:

- úpravy vjezdu do obce (směrové vychýlení jízdního pruhu pomocí dopravního ostrůvku nebo středového dělicího pásu (vstupní brány do obcí) s nasvětlením, fyzické zúžení komunikace atd.);

- světelné signalizační zařízení pro řízení provozu na izolované dynamicky řízené křižovatce (v souladu s Technickými podmínkami Ministerstva dopravy č. 81, schváleno MD ČR č. j. 122/2015-120-TN/2 ze dne 21. října 2015 s účinností od 15. prosince 2015), s přihlédnutím na dopravní význam pozemní komunikace, na intenzitu dopravy a s doložením souhlasu Policie ČR s navrženým řešením, vodorovné a svislé dopravní značení, zvýrazňující optické prvky na pozemních komunikacích - zvýrazňující sloupky, obrubníkové odrazky, vodící trvale svítící knoflíky a zvýrazňující knoflíky (v souladu s Technickými podmínkami Ministerstva dopravy č. 217, schváleno MD ČR č. j. 87/2017-120-TN ze dne 5. 5. 2017 s účinností od 1. 6. 2017). V případě, že se v prostoru křižovatky nachází přechody pro chodce nebo jsou nově navrhovány, je nezbytný soulad stávajícího nebo navrhovaného řešení s vyhláškou č. 398/2009 Sb.;

- měřiče rychlosti vozidel s informativními ukazateli okamžité rychlosti vozidel (pouze informativní měřiče bez možnosti jejich využití pro sledování a zpracování podnětů pro zahájení řízení v souvislosti s přestupky řidičů). Měřiče rychlosti musí být umístěny u přechodů pro chodce v bezprostřední blízkosti mateřských škol, škol, zdravotních zařízení, domovů pro seniory a pečovatelských domů a sportovišť. Tyto přechody musí být řádně označeny a musí odpovídat platným normám a předpisům tak, aby byla zajištěna bezpečnost chodců.

V rámci investiční Akce mohou být zařazeny i položky neinvestičního charakteru.

Akce oblasti II může obsahovat i větší počet samostatných úprav.

Oprávnění žadatelé: obce

Výše a podíl dotace: max. 85 %

Minimální výše dotace: 300 000 Kč

Maximální výše dotace: 20 000 000 Kč

Termíny: od 8. 7. 2024

Bližší informace: <https://www.sfdi.cz/poskytovani-prispevku/poskytovani-prispevku-zakladni-informace/>

Cyklostezky, cyklopruhy

Podporované aktivity:

- výstavba cyklistické stezky, v rámci výstavby cyklistické stezky lze také poskytnout dotaci na:
 - o výstavbu nebo rekonstrukci sdružených přechodů pro chodce a přejezdů pro
 - o cyklisty (DZ V8c), nebo přejezdů pro cyklisty přimknutých k přechodu pro chodce
 - o (DZ V8b), které jsou součástí stezky pro cyklisty a chodce (společné anebo
 - o dělené);
 - o nasvětlení sdružených přechodů pro chodce a přejezdů pro cyklisty (DZ V8c),
 - o nebo přejezdů pro cyklisty přimknutých k přechodu pro chodce (DZ V8b), které
 - o jsou součástí stezky pro cyklisty a chodce (společné anebo dělené). Nasvětlení
 - o musí splňovat požadavky dle TKP kapitola 15 Osvětlení pozemních komunikací,
 - o schváleno: MD–OPK č. j. 9/2015–120–TN/3, v platném znění (splnění TKP bude
 - o doloženo světelným výpočtem), ale vždy ve vazbě na bezbariérově upravený
 - o sdružený přechod pro chodce a přejezd pro cyklisty, splňující podmínky Vyhlášky
 - o č. 398/2009 Sb., s přihlédnutím na dopravní význam pozemní komunikace, na
 - o intenzitu dopravy a s doložením souhlasu Policie ČR s navrženým řešením;
- opravu cyklistické stezky
- zřizování jízdních pruhů pro cyklisty na místních komunikacích nebo na silnicích II. nebo III. třídy.

Oprávnění žadatelé:

- obec jako budoucí vlastník cyklistické stezky – místní komunikace IV. tř., ve smyslu § 9 odst. 1 ZPK, nebo jako vlastník pozemků trvale dotčených výstavbou cyklistické stezky, která bude veřejně přístupnou účelovou komunikací, nebo jako vlastník místní komunikace, na které se zřizuje cyklistický pruh
 - příspěvková organizace zřízená obcí, která vykonává správu tohoto majetku ve vlastnictví obce
 - svazek obcí
 - kraj jako vlastník budované cyklistické stezky nebo jako osoba provádějící výstavbu cyklistické stezky nebo jako vlastník silnice, na které se zřizuje cyklistický pruh
 - příspěvková organizace (anebo obchodní společnost) SÚS zřízená krajem, která vykonává správu tohoto majetku ve vlastnictví kraje

Výše a podíl dotace: max. 85 %

Termíny: od 1. 7. 2024

Bližší informace: <https://www.sfdi.cz/poskytovani-prispevku/poskytovani-prispevku-zakladni-informace/>

Mimoúrovňové křížení s nadřazenou infrastrukturou

Podporované aktivity:

Příspěvek lze poskytnout na stavební úpravy objektů, kterými jsou zejména lávky, mosty,

podchody nebo podjezdy nebo nadchody či nadjezdy. Z hlediska účelu poskytnutí příspěvku se považuje za:

- výstavbu – vybudování zcela nového objektu mimoúrovňového křížení
- opravu – činnosti směřující k odstranění účinku částečného opotřebení nebo poškození objektu za účelem jeho uvedení do předchozího nebo provozuschopného stavu.
- modernizaci – rozšíření vybavenosti nebo použitelnosti objektu
- rekonstrukci – zásahy do objektu mající za následek změnu jeho účelu nebo technických parametrů

Oprávnění žadatelé:

- obec jako vlastník místní komunikace nebo jako vlastník veřejně přístupné účelové komunikace, jí zřízená příspěvková organizace či jí založená obchodní společnost, která vykonává správu tohoto majetku ve vlastnictví obce na základě pověření
- dobrovolný svazek obcí
- kraj jako vlastník silnice II. a III. třídy nebo příspěvková organizace zřízená či obchodní společnost založená krajem
- a další

Výše a podíl dotace:

- max. do výše 100 %, v případě opravy, rekonstrukce či modernizace stavebního objektu v místě křížení místní komunikace nebo veřejně přístupné účelové komunikace s nadřazenou dopravní infrastrukturou ve vlastnictví státu (dálnice, silnice I. třídy, celostátní a regionální dráhy, dopravně významné vnitrozemské vodní cesty)
- max. do výše 85 %, v případě výstavby nového stavebního objektu v místě křížení místní komunikace nebo veřejně přístupné účelové komunikace s nadřazenou dopravní infrastrukturou ve vlastnictví státu (dálnice, silnice I. třídy, celostátní a regionální dráhy, dopravně významné vnitrozemské vodní cesty)
- max. do výše 75 %, v případě opravy, rekonstrukce či modernizace ostatních stavebních objektů v místě křížení místní komunikace nebo veřejně přístupné účelové komunikace s nadřazenou dopravní infrastrukturou ve vlastnictví krajů (silnice II. nebo III. třídy)
- max. do výše 65 %, v případě výstavby nového stavebního objektu v místě křížení místní komunikace nebo veřejně přístupné účelové komunikace s nadřazenou dopravní infrastrukturou ve vlastnictví krajů (silnice II. nebo III. třídy)

Termíny: Příjem žádostí od 15. 8. 2024

Bližší informace: <https://www.sfdi.cz/poskytovani-prispevku/poskytovani-prispevku-zakladni-informace/>

MINISTERSTVO PRÁCE A SOCIÁLNÍCH VĚCÍ

Rozvoj a modernizace služeb komunitního typu pro ohrožené děti – bytové jednotky

Podporované aktivity:

- Nákup bytové/bytových jednotky/jednotek
- Stavební úpravy vnitřních prostor nakupované/nakupovaných bytové/bytových jednotky/jednotek

Projekty se zaměří na podporu infrastruktury pouze níže uvedených zařízení pro děti dle zákona

č. 108/2006 Sb., o sociálních službách, ve znění pozdějších předpisů, podle zákona č. 359/1999 Sb.,

o sociálně-právní ochraně dětí, ve znění pozdějších předpisů a/nebo podle zákona č. 109/2002 Sb.,

o výkonu ústavní a ochranné výchovy, ve znění pozdějších předpisů:

- Dětské domovy;
- Dětské domovy se školou;
- Diagnostické ústavy;
- Výchovné ústavy;
- Domovy pro osoby se zdravotním postižením (s cílovou skupinou do 18 let) (dále jen „DOZP“);
- Zařízení pro děti vyžadující okamžitou pomoc (dále jen „ZDVOP“).

Nově budované nebo transformované pobytové služby mají nahradit kapacity stávajících služeb, ne je doplnit a navyšovat počet míst.

Oprávnění žadatelé: kraj, obec, městys, město, statutární město, městský obvod, městská část, dobrovolný svazek obcí, příspěvková organizace územního samosprávného celku, právnické osoby zřizované a zakládané krajem nebo obcí, organizační složky státu, další právnické osoby

Výše a podíl dotace: podpora je poskytována formou 100 % dotace z RRF. DPH je nezpůsobilým výdajem.

- Minimální výše dotace: 500 tis. Kč bez DPH
- Maximální výše dotace: 80 mil. Kč bez DPH

Termíny: 15. 2. 2024 – 31. 12. 2024 pro příjem žádostí

Bližší informace:

https://www.mpsv.cz/documents/20142/2649574/Vyzva+č.+31_24_114.pdf/777a57d2-efb8-6d0c-caff-1d7f0b33ae1f

Rozvoj a modernizace služeb komunitního typu pro ohrožené děti – vybudování a renovace infrastruktury pobytové péče o děti

Podporované aktivity:

- nákup nemovitostí včetně pozemků
- výstavba, rekonstrukce a úpravy budov (objektů) určených pro pobytovou péči o děti dle
- zákona č. 108/2006 Sb., o sociálních službách, podle zákona č. 359/1999 Sb., o sociálně-
- právní ochraně dětí, podle zákona č. 109/2002 Sb., o výkonu ústavní a ochranné výchovy,
- vybudování, rekonstrukce a úpravy zázemí pro poskytování ambulantní či terénní služby pro
- rodiny.

Projekty se zaměří na podporu infrastruktury pouze níže uvedených zařízení pro děti dle zákona

č. 108/2006 Sb., o sociálních službách, podle zákona č. 359/1999 Sb., o sociálně-právní ochraně dětí,

podle zákona č. 109/2002 Sb., o výkonu ústavní a ochranné výchovy:

Dětské domovy;

Dětské domovy se školou;

Diagnostické ústavy;

Výchovné ústavy;

Domovy pro osoby se zdravotním postižením (s cílovou skupinou do 18 let) (dále jen „DOZP“);

Zařízení pro děti vyžadující okamžitou pomoc (dále jen „ZDVOP“).

Nově budované nebo transformované pobytové služby mají nahradit kapacity stávajících služeb, ne je doplnit a navyšovat počet míst.

Oprávnění žadatelé: kraj, obec, městys, město, statutární město, městský obvod, městská část, dobrovolný svazek obcí, příspěvková organizace územního samosprávného celku, právnické osoby zřizované a zakládané krajem nebo obcí, organizační složky státu, další právnické osoby

Výše a podíl dotace: podpora je poskytována formou 100 % dotace z RRF. DPH je nezpůsobilým výdajem.

- Minimální výše dotace: 1 mil. Kč bez DPH
- Maximální výše dotace: 70,2 mil. Kč bez DPH

Termíny: 12. 2. 2024 – 31. 12. 2024 pro příjem žádostí

Bližší informace:

https://www.mpsv.cz/documents/20142/2649574/Vyzva+č.+31_24_113_vybudování+a+renovace+infrastruktury+pobytové+péče+o+děti_změna+kontaktní+osoby.pdf/b57e50e5-def4-94ac-ec38-944bc6fd0e1b

Dětské skupiny pro malé obce

NOVÉ

Výzva je zaměřena na budování nových dětských skupin, ať už zcela novou výstavbou, nákupem či rekonstrukcí budov, a to za účelem zvýšení kapacity dětských skupin na území ČR, což má následně umožnit lepší zapojení rodičů s dětmi předškolního věku na trh práce.

Podporované aktivity:

- nákup nemovitostí včetně pozemků,
- výstavba, rekonstrukce a úpravy objektů či zázemí pro dětské skupiny

Oprávnění žadatelé: obce do 500 obyvatel

Výše a podíl dotace:

Podíl dotace 100 %

- Minimální výše celkových způsobilých výdajů: 1 000 000 Kč
- Maximální výše celkových způsobilých výdajů: 25 000 000 Kč

Termíny:

Zahájení příjmu žádostí: 20. 12. 2024

Bližší informace: zatím informace pouze zde <https://dotaceproobce.cz/dotace/detske-skupiny-pro-male-obce>

Výzva č. 31_24_138 Modernizace a rozvoj pobytových služeb sociální péče II

NOVÉ

Dotace je zaměřena na nákup, rekonstrukci či výstavbu objektů pobytových sociálních služeb, které vytvoří podmínky pro kvalitní poskytování sociálních služeb.

Podporované aktivity:

- Nákup nemovitostí včetně pozemků
- Výstavba, rekonstrukce a úpravy zařízení pro poskytování sociálních služeb
- Projekty se zaměří na podporu infrastruktury pouze níže uvedených služeb sociální péče dle zákona č. 108/2006 Sb., o sociálních službách:
 - Odlehčovací služby – pouze v pobytové formě;
 - Týdenní stacionáře;
 - Domovy pro osoby se zdravotním postižením;
 - Domovy pro seniory;
 - Domovy se zvláštním režimem;
 - Chráněné bydlení.

Oprávnění žadatelé: kraj, obec, městys, město, dobrovolný svazek obcí, příspěvkové organizace obce nebo kraje, další právnické osoby, které může zakládat a zřizovat kraj, nebo

hl. město Praha, organizační složky státu, spolky a pobočné spolky, obecně prospěšné společnosti, ústavy, církve a nadace. Žadatel musí mít historii delší než 3 roky.

Výše a podíl dotace: výše dotace je 100 %

- Minimální výše celkových způsobilých výdajů: není stanovena
- Maximální výše celkových způsobilých výdajů: 40 000 000 Kč

Termíny: 20. 12. 2024 – 28. 2. 2025 16:00

Bližší informace: https://www.mpsv.cz/web/cz/vyzva-c.-31_24_138-modernizace-a-rozvoj-pobytovych-sluzeb-socialni-pece-ii

Výzva č. 31_24_140 Zvyšování kapacit sociálního poradenství, sociální prevence a nepobytových služeb péče **NOVÉ**

Výzva z MPSV je zaměřena na nákup, výstavbu a rekonstrukce budov a zařízení, které vytvoří podmínky pro kvalitní poskytování sociálních služeb.

Podporované aktivity:

- Nákup nemovitostí včetně pozemků
- Výstavba, rekonstrukce a úpravy zařízení pro poskytování sociální služby
- Projekty se zaměří na podporu infrastruktury pouze níže uvedených služeb sociální péče dle zákona č. 108/2006 Sb., o sociálních službách:
 - o Sociální poradenství (§ 37)
 - Odborné sociální poradenství (§ 37)
 - o Služby sociální péče (§ 38) – poskytované v terénní a/nebo ambulantní formě
 - Osobní asistence (§ 39);
 - Pečovatelská služba (§ 40);
 - Tísňová péče (§ 41);
 - Průvodcovské a předčitatelské služby (§ 42);
 - Podpora samostatného bydlení (§ 43);
 - Odlehčovací služby (§ 44);
 - Centra denních služeb (§ 45);
 - Denní stacionáře (§ 46).
 - o Služby sociální prevence (§ 53)
 - Raná péče (§ 54)
 - Telefonická krizová pomoc (§ 55)
 - Tlumočnické služby (§ 56)
 - Azylové domy (§ 57)
 - Domy na půl cesty (§ 58)
 - Kontaktní centra (§ 59)
 - Krizová pomoc (§ 60)
 - Intervenční centra (§ 60a)
 - Nízkoprahová denní centra (§ 61)
 - Nízkoprahová zařízení pro děti a mládež (§ 62)

- Noclehárny (§ 63)
- Služby následné péče (§ 64)
- Sociálně aktivizační služby pro rodiny s dětmi (§ 65)
- Sociálně aktivizační služby pro seniory a osoby se zdravotním postižením (§ 66)
- Sociálně terapeutické dílny (§ 67)
- Terapeutické komunity (§ 68)
- Terénní programy (§ 69)
- Sociální rehabilitace (§ 70)
- Centrum duševního zdraví (§ 70a)

Oprávnění žadatelé: kraj, obec, městys, město, dobrovolný svazek obcí, příspěvkové organizace obce nebo kraje, další právnické osoby, které může zakládat a zřizovat kraj, nebo hl. město Praha, organizační složky státu, spolky a pobočné spolky, obecně prospěšné společnosti, ústavy, církve a nadace. Žadatel musí mít historii delší než 3 roky.

Výše a podíl dotace: výše dotace je 100 %

- Minimální výše celkových způsobilých výdajů: není stanovena
- Maximální výše celkových způsobilých výdajů: 28 000 000 Kč

Termíny: 20. 12. 2024 – 14. 2. 2025 16:00

Bližší informace: https://www.mpsv.cz/vyzva-c.-31_24_140-zvysovani-kapacit-socialniho-poradenstvi-socialni-prevence-a-nepobytovych-sluzeb-pece

MINISTERSTVO ZEMĚDĚLSTVÍ

129 493 „Podpora opatření na rybnících a malých vodních nádržích ve vlastnictví obcí – 3. etapa“

NOVÉ

Podporované aktivity:

- Rekonstrukce, oprava a odbahnění nerybochovných rybníků a MVN za účelem posílení retence a akumulace vody v krajině, za současného zlepšení jejich technického stavu a navrácení základních a vodohospodářských funkcí dále za účelem zvýšení zásob užitkové vody pro obec, vytvoření zásob vody pro případ hašení požárů apod.
- Výstavba a obnova nerybochovných rybníků a MVN za účelem zvýšení retence a akumulace vody v krajině jako podpůrný prostředek v boji se suchem (obnovou se rozumí navrácení původních vodohospodářských a jiných funkcí rybníků a MVN, které nejsou schopny minimálně po dobu 5 let v důsledku závažného poškození zadržovat vodu), dále za účelem zvýšení zásob užitkové vody pro obec, vytvoření zásob vody pro případ hašení požárů apod.
- Jako doprovodná opatření k výše uvedeným opatřením lze podpořit i výstavbu tůní a revitalizaci vodního toku v úseku bezprostředně navazujícím na vodní nádrž

Oprávnění žadatelé: obce, svazky obcí

Výše a podíl dotace:

- Obce do 1 000 obyvatel:
 - o Rekonstrukce a odbahnění: maximálně do výše 50 % z uznatelných nákladů stavebně – technologické části, maximálně do výše 2 mil. Kč na akci a zároveň maximálně do výše 350 Kč/m³ vytěženého sedimentu včetně všech souvisejících nákladů (odvoz a zapravení sedimentu, skládkování atd.) v případě odbahňování
 - o Výstavba, obnova: max. do výše 50 % z uznatelných nákladů stavebně-technologické části, max. 4 mil. Kč/ha za každý započatý hektar a současně maximálně do výše 10 mil. Kč na celou akci
- Obce nad 1000 obyvatel:
 - o Rekonstrukce a odbahnění: maximálně do výše 30 % z uznatelných nákladů stavebně – technologické části, maximálně do výše 2 mil. Kč na akci a zároveň maximálně do výše 350 Kč/m³ vytěženého sedimentu včetně všech souvisejících nákladů (odvoz a zapravení sedimentu, skládkování atd.) v případě odbahňování
 - o Výstavba, obnova: max. do výše 30 % z uznatelných nákladů stavebně-technologické části, max. 4 mil. Kč/ha za každý započatý hektar a současně maximálně do výše 10 mil. Kč na celou akci

Termíny:

Zahájení příjmu žádostí: 2. 12. 2024 do 31. 1. 2025 12:00

Bližší informace: <https://mze.gov.cz/public/portal/mze/dotace/narodni-dotace/dotace-ve-vodnim-hospodarstvi/drobne-vodni-toky-a-male-vodni-nadrze/129-490-podpora-opatreni-na-malych-vodnich-nadrzich-a-drobnych-vodnich-tocich-3-etapa>

129 670 – Údržba a obnova kulturních a venkovských prvků II NOVÉ

Podporované aktivity:

Dotace je zacílena na údržbu a obnovu stávajících památných a kulturních staveb a venkovských prvků, například na opravu kapliček, zvoníček, křížových cest, božích muk, smírčích a jiných křížů, exteriérových soch a sousoší, hřbitovů a hřbitovních zdí. Předmět dotace musí být zpřístupněný veřejnosti a nesmí sloužit k podnikatelské činnosti. Objekt musí být v obci do 2.000 obyvatel, případně v obci do 5000 obyvatel, pokud se nachází v místní části, ve které žije méně než 500 obyvatel. Součástí projektu můžou být i terénní úpravy v bezprostředním okolí obnovovaného nebo upravovaného objektu ve vzdálenosti max. 3 metrů od objektu v návaznosti na předmět dotace. Za způsobilé výdaje na terénní úpravy lze považovat jen výdaje ve výši max. 10 % předpokládaných způsobilých výdajů na samotný objekt, maximálně však ve výši 40.000 Kč.

Oprávnění žadatelé:

- Obce do 2 000 obyvatel
- Obce od 2 001 do 5 000 obyvatel – pouze v případě, že se objekt nachází v místní části, ve které žije méně než 500 obyvatel
- Spolky
- Zájmová sdružení právnických osob
- Obecně prospěšné společnosti
- Vlastníci staveb či pozemků, na kterých objekt stojí

Výše a podíl dotace:

Pro žadatele v obci do 2 000 obyvatel:

- Výše dotace maximálně 70 % skutečně vynaložených, způsobilých výdajů projektu.
- Minimální hodnota požadované dotace činí 15 000 Kč.
- Maximální hodnota poskytnuté dotace činí 300 000 Kč.

Pro žadatele v obci od 2 001 do 5 000 obyvatel, přičemž předmět dotace se nachází v místní části obce do 500 obyvatel:

- Výše dotace maximálně 60 % skutečně vynaložených, způsobilých výdajů projektu.
- Minimální hodnota požadované dotace činí 15 000 Kč.
- Maximální hodnota poskytnuté dotace činí 300 000 Kč.

Termíny: 3. 2. 2025 – 17. 2. 2025

Bližší informace: <https://mze.gov.cz/public/portal/mze/dotace/narodni-dotace/dotace-na-udrzbu-a-obnovu-kulturnich-a-1/dotace-na-udrzbu-a-obnovu-kulturnich-a-venkovskych-prvku-pro-rok-2025>

NADACE A DROBNÉ GRANTY

Nadace ČEZ – Podpora regionů

Na co lze dotaci získat

Grantové řízení zaměřené na podporu veřejně prospěšných aktivit – podpora dětí a mládeže, zdravotnictví, sociální péče, osoby s handicapem, věda, výzkum, kultura, sport, dobrovolní hasiči, životní prostředí.

Oprávnění žadatelé: právnické osoby se sídlem v ČR

Výše a podíl dotace: není stanoveno

Termíny: žádosti jsou přijímány celoročně

Bližší informace: <https://www.nadacecez.cz/cs/vyhlasovana-grantova-rizeni/podpora-regionu-110046>

Oranžová hřiště

Na co lze dotaci získat

Grantové řízení Oranžové hřiště je zaměřeno na podporu výstavby a kompletní rekonstrukce dětských, sportovních a víceúčelových či jiných hřišť. Nezbytnou podmínkou je veřejná přístupnost daného hřiště (s výjimkou hřišť u mateřských škol, zdravotních a sociálních zařízení).

Oprávnění žadatelé: právnické osoby se sídlem v České republice.

Výše a podíl dotace: max. 2 000 000 Kč

Termíny: Nadace ČEZ žádosti přijímá a vyhodnocuje průběžně.

Bližší informace: <https://www.nadacecez.cz/cs/vyhlasovana-grantova-rizeni/oranzove-hriste-110045>

ČEPS a.s. dárcovský program – Školství, věda a péče o mládež

Na co lze dotaci získat

Poskytujeme příspěvky na vybavení škol pomůckami i na organizaci nejen technických soutěží pro žáky a studenty. Podporujeme rozvoj talentovaných studentů i vzdělávání učitelů.

Usilujeme o zajištění přístupu ke sportu pro všechny bez rozdílu. Udělujeme dary na různorodé volnočasové aktivity, oceňujeme činnosti, které usnadňují integraci hendikepovaných či dětí ze sociálně slabšího prostředí. Rozvíjíme talent výjimečně nadaných jedinců a provázíme je na jejich cestě za splněnými sny.

Oprávnění žadatelé: příspěvková organizace, spolek, ústav, sociální družstvo, obecně prospěšná společnost, účelové zařízení církve, nadace a nadační fond, obec, město, městská část, krajský úřad.

Výše a podíl dotace: maximální výše požadované podpory není stanovena. Žádost je vždy posuzována individuálně, podle řady hledisek.

Termíny:

1. kolo: 15. 10. – 12. 11. 2024
2. kolo: 11. 2. – 11. 3. 2025
3. kolo: 13. 5. – 10. 6. 2025

Podat lze vždy pouze jednu žádost do jedné výzvy v roce.

Bližší informace: <https://www.ceps.cz/cs/darcovsky-program>

ČEPS a.s. dárcovský program – kultura

Na co lze dotaci získat

Podpora významných kulturních projektů doporučených či se záštitou Ministerstva kultury ČR. Příspěvky na rekonstrukce a opravy památkově chráněných významných kulturních a architektonických památek.

Oprávnění žadatelé: příspěvková organizace, spolek, ústav, sociální družstvo, obecně prospěšná společnost, účelové zařízení církve, nadace a nadační fond, obec, město, městská část, krajský úřad.

Výše a podíl dotace: maximální výše požadované podpory není stanovena. Žádost je vždy posuzována individuálně, podle řady hledisek.

Termíny:

1. kolo 15. 10. – 12. 11. 2024
2. kolo 11. 2. – 11. 3. 2025
3. kolo 13. 5. – 10. 6. 2025

Podat lze vždy pouze jednu žádost do jedné výzvy v roce.

Bližší informace: <https://www.ceps.cz/cs/darcovsky-program>

ČEPS a.s. dárcovský program – ochrana životního prostředí

Na co lze dotaci získat

Projekty zaměřené na ochranu životního prostředí a přírody a na enviromentální osvětu. Podpora vědy a výzkumu a jejích činností souvisejících s ochranou životního prostředí.

Oprávnění žadatelé: příspěvková organizace, spolek, ústav, sociální družstvo, obecně prospěšná společnost, účelové zařízení církve, nadace a nadační fond, obec, město, městská část, krajský úřad.

Výše a podíl dotace: maximální výše požadované podpory není stanovena. Žádost je vždy posuzována individuálně, podle řady hledisek.

Termíny:

1. kolo 15. 10. – 12. 11. 2024

2. kolo 11. 2. – 11. 3. 2025

3. kolo 13. 5. – 10. 6. 2025

Podat lze vždy pouze jednu žádost do jedné výzvy v roce.

Bližší informace: <https://www.ceps.cz/cs/darcovsky-program>

Erasmus +

Cílem programu Erasmus je prostřednictvím celoživotního učení podporovat vzdělávání, profesní a osobní rozvoj osob v oblasti vzdělávání, odborné přípravy, mládeže a sportu. Projekty mobility osob jsou zaměřené na mezinárodní výjezdy zaměstnanců škol a žáků na studium či pracovní stáž.

Podporované aktivity:

- Mobilita zaměstnanců: výukové pobyty, účast na kurzech nebo školeních, stínování neboli job-shadowing.
- Mobilita žáků: skupinová nebo individuální, krátkodobé nebo dlouhodobé pobyty.
- Hostující odborníci: školy si mohou pozvat zahraniční odborníky / kolegy na pomoc s novými metodami nebo výukou.
- Hostující studenti a čerství absolventi učitelství: školy mohou hostit studenty učitelství, který chtějí absolvovat odbornou stáž.
- Přípravné návštěvy: zaměstnanci škol mohou vyjet na přípravné návštěvy za účelem organizace delších mobilit nebo mobilit žáků s omezenými příležitostmi.

Oprávnění žadatelé: instituce zapsané v rejstříku škol a školských zařízení MŠMT, tj. MŠ (včetně speciálních), ZŠ (včetně speciálních a uměleckých), SŠ, gymnázia, jazykové školy s právem jazykové zkoušky, zřizovatelé škol, zahraniční školy v ČR s povolením plnění povinné školní docházky, koordinátor konsorcia.

Termíny:

- Žádost o akreditaci (KA120): 1. 10. 2024

- Partnerství malého rozsahu: 5. 3. 2024 a 1. 10. 2024
- Kooperativní partnerství: 5. 3. 2024

Bližší informace: <https://www.dzs.cz/program/erasmus/projekty-granty/skolni-vzdelavani>

Granty pro učitele

Na co lze dotaci získat

Podpora žáků při studiu, zvýšení úrovně vědomostí a zvýšení pravděpodobnosti úspěšného složení závěrečných zkoušek a modernizace výuky.

Didaktické pomůcky – granty jsou určeny pro učitele, kteří budou didaktické pomůcky připravovat. Grant bude přidělen ex-post na základě předloženého a vyhodnoceného učebního materiálu.

Digitální pomůcky – nákup technologických nástrojů (včetně licencí) vedoucích k modernizaci výuky a ke zlepšení digitální gramotnosti žáků i pedagogických pracovníků.

Oprávnění žadatelé: střední odborné školy a střední odborná učiliště zřizovaná Středočeským krajem. Žádost o grant podávají pedagogové prostřednictvím dané školy.

Výše a podíl dotace:

Termíny: první kolo výzvy: 9. 10. 2024 – 31. 10. 2024 (příjem dotazníků)

druhé kolo výzvy: 18. 11. 2024 – 7. 3. 2025 (zpracování didaktické pomůcky, podání žádosti na pomůcku nebo licenci)

Bližší informace: <https://kbudoucnosti.cz/granty/#grantyproucitele>

VÝZVA 02 24 034 ŠABLONY PRO MŠ a ZŠ II

ŠABLONY OP JAK II MATEŘSKÉ ŠKOLY

NOVÉ

Cílem výzvy je přispět k zajištění rovného přístupu ke kvalitnímu a inkluzivnímu vzdělávání pro všechny děti, žáky a účastníky zájmového vzdělávání prostřednictvím podpůrných personálních pozic, vzdělávání pracovníků škol a školských zařízení pro zájmové vzdělávání, podpory zavádění inovativních metod vzdělávání za účelem přípravy výuky v souladu s revidovanými rámcovými vzdělávacími programy a podpora dětí, žáků a účastníků zájmového vzdělávání ohrožených školním neúspěchem a z marginalizovaných skupin.

Podporované aktivity:

- **Personální podpora**
- Školní asistent MŠ
- Školní speciální pedagog MŠ
- Sociální pedagog MŠ
- Dvojjazyčný asistent MŠ
- **Osobnostně sociální a profesní rozvoj pracovníků ve vzdělávání MŠ**
- Vzdělávání pracovníků ve vzdělávání MŠ
- **Podpora vzdělávání dětí v MŠ**
- Inovativní vzdělávání dětí v MŠ
- Příprava dětí ohrožených školním neúspěchem v MŠ
- **Je-li součástí MŠ také školní družina / školní klub:**
- **Osobnostně sociální a profesní rozvoj pracovníků ve vzdělávání ŠD/ŠK**
- Vzdělávání pracovníků ve vzdělávání ŠD/ŠK
- **Podpora vzdělávání účastníků zájmového vzdělávání v ŠD/ŠK**
- Inovativní vzdělávání účastníků zájmového vzdělávání v ŠD/ŠK
- Doučování účastníků zájmového vzdělávání ohrožených školním neúspěchem v ŠD/ŠK

Výše a podíl dotace:

- Minimální výše projektu: 100 000 Kč
- Maximální výše projektu: 250 000 Kč
- + (počet dětí x 2 000 Kč)
- + (počet účastníků x 1 000 Kč) - pokud je součástí právnické osoby ŠD/ŠK a jsou pro ně zvoleny aktivity

Termíny: 7. 10. 2024 - 30. 9. 2025 do 14:00:00 hodin

Bližší informace: https://opjak.cz/vyzvy/vyzva-02_24_034-sablony-pro-ms-a-zs-ii/

ŠABLONY OP JAK II ZÁKLADNÍ ŠKOLY

NOVÉ

Cílem výzvy je přispět k zajištění rovného přístupu ke kvalitnímu a inkluzivnímu vzdělávání pro všechny děti, žáky a účastníky zájmového vzdělávání prostřednictvím podpůrných personálních pozic, vzdělávání pracovníků škol a školských zařízení pro zájmové vzdělávání,

podpory zavádění inovativních metod vzdělávání za účelem přípravy výuky v souladu s revidovanými rámcovými vzdělávacími programy a podpora dětí, žáků a účastníků zájmového vzdělávání ohrožených školním neúspěchem a z marginalizovaných skupin.

Podporované aktivity:

- **Personální podpora**
- Školní asistent ZŠ
- Dvojazyčný asistent MŠ
- Kariérový poradce ZŠ
- **Osobnostně sociální a profesní rozvoj pracovníků ve vzdělávání ZŠ**
- Vzdělávání pracovníků ve vzdělávání ZŠ
- **Podpora vzdělávání dětí v ZŠ**
- Inovativní vzdělávání dětí v ZŠ
- Příprava dětí ohrožených školním neúspěchem v ZŠ
- **Je-li součástí ZŠ také školní družina / školní klub:**
- **Osobnostně sociální a profesní rozvoj pracovníků ve vzdělávání ŠD/ŠK**
- Vzdělávání pracovníků ve vzdělávání ŠD/ŠK
- **Podpora vzdělávání účastníků zájmového vzdělávání v ŠD/ŠK**
- Inovativní vzdělávání účastníků zájmového vzdělávání v ŠD/ŠK
- Doučování účastníků zájmového vzdělávání ohrožených školním neúspěchem v ŠD/ŠK

Výše a podíl dotace:

- Minimální výše projektu: 100 000 Kč
- Maximální výše projektu: 250 000 Kč
- + (počet dětí x 2 000 Kč)
- + (počet účastníků x 1 000 Kč) - pokud je součástí právnické osoby ŠD/ŠK a jsou pro ně zvoleny aktivity

Termíny: 7. 10. 2024 - 30. 9. 2025 do 14:00:00 hodin

Bližší informace: https://opjak.cz/vyzvy/vyzva-02_24_034-sablony-pro-ms-a-zs-ii/

ŠABLONY OP JAK II ZÁKLADNÍ UMĚLECKÉ ŠKOLY

NOVÉ

Cílem výzvy je přispět k zajištění rovného přístupu ke kvalitnímu a inkluzivnímu vzdělávání pro všechny děti, žáky a účastníky zájmového vzdělávání prostřednictvím podpůrných personálních pozic, vzdělávání pracovníků škol a školských zařízení pro zájmové vzdělávání, podpory zavádění inovativních metod vzdělávání za účelem přípravy výuky v souladu s revidovanými rámcovými vzdělávacími programy a podpora dětí, žáků a účastníků zájmového vzdělávání ohrožených školním neúspěchem a z marginalizovaných skupin.

Podporované aktivity:

- **Osobnostně sociální a profesní rozvoj pracovníků ve vzdělávání ZUŠ**
- Vzdělávání pracovníků ve vzdělávání ZUŠ

- **Podpora inovativního vzdělávání žáků v ZUŠ**
- Inovativní vzdělávání žáků v ZUŠ
- **Spolupráce s rodiči žáků ZUŠ a veřejností:**
- Odborně zaměřená tematická a komunitní setkávání v ZUŠ

Výše a podíl dotace:

- Minimální výše projektu: 100 000 Kč
- Maximální výše projektu: 150 000 Kč
- + (počet dětí x 1 000 Kč)

Termíny: 7. 10. 2024 - 30. 9. 2025 do 14:00:00 hodin

Bližší informace: https://opjak.cz/vyzvy/vyzva-02_24_034-sablony-pro-ms-a-zs-ii/

ŠABLONY OP JAK II STŘEDISKA VOLNÉHO ČASU

NOVÉ

Cílem výzvy je přispět k zajištění rovného přístupu ke kvalitnímu a inkluzivnímu vzdělávání pro všechny děti, žáky a účastníky zájmového vzdělávání prostřednictvím podpůrných personálních pozic, vzdělávání pracovníků škol a školských zařízení pro zájmové vzdělávání, podpory zavádění inovativních metod vzdělávání za účelem přípravy výuky v souladu s revidovanými rámcovými vzdělávacími programy a podpora dětí, žáků a účastníků zájmového vzdělávání ohrožených školním neúspěchem a z marginalizovaných skupin.

Podporované aktivity:

- **Osobnostně sociální a profesní rozvoj pracovníků ve vzdělávání SVČ:**
- Vzdělávání pracovníků ve vzdělávání SVČ
- **Podpora inovativního vzdělávání účastníků zájmového vzdělávání v SVČ**
- Inovativní vzdělávání účastníků zájmového vzdělávání v SVČ
- **Spolupráce s rodiči účastníků SVČ a veřejností:**
- Odborně zaměřená tematická a komunitní setkávání v SVČ

Výše a podíl dotace:

- Minimální výše projektu: 100 000 Kč
- Maximální výše projektu: 150 000 Kč
- + (počet dětí x 1 000 Kč)

Termíny: 7. 10. 2024 - 30. 9. 2025 do 14:00:00 hodin

Bližší informace: https://opjak.cz/vyzvy/vyzva-02_24_034-sablony-pro-ms-a-zs-ii/